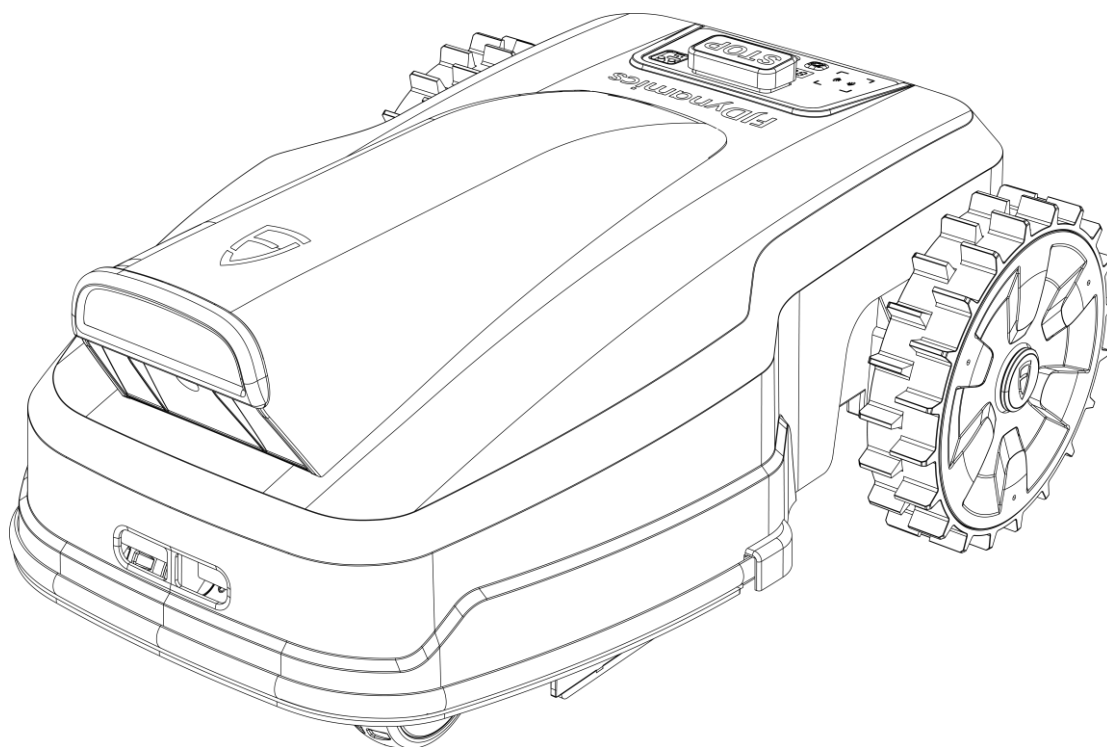


Manuel d'utilisation du robot tondeuse automatique FJDynamics FV2000 (FR)

Manuel d'utilisation du robot tondeuse automatique FJDynamics FV2000 (V1.0.4)



Page de copyright

Avis de copyright

Copyright © 2025 FJDynamics. Tous droits réservés.

Utilisation illicite interdite

Toute partie de ce manuel ne peut être reproduite, copiée, distribuée, transmise, modifiée, traduite ou exploitée sous quelque forme que ce soit et par quelque moyen que ce soit — électronique, mécanique, photocopie, enregistrement ou autre — sans l'autorisation écrite préalable de FJDynamics.

Clause de non-responsabilité

Les informations contenues dans ce manuel sont fournies à titre informatif uniquement et sont susceptibles d'être modifiées sans préavis. FJDynamics ne donne aucune déclaration ni garantie, expresse ou implicite, quant à l'exhaustivité ou à l'exactitude des informations contenues dans ce manuel. FJDynamics ne pourra être tenue responsable des dommages résultant de l'utilisation de ce manuel.

Mises à jour

Le présent manuel est susceptible d'être modifié sans préavis. FJDynamics se réserve le droit de

mettre à jour le contenu de ce manuel à tout moment, sans notification préalable ni mise à jour formelle.

Marques déposées

FJDynamics et le logo FJDynamics sont des marques déposées de FJDynamics. Toutes les autres marques mentionnées dans ce manuel sont la propriété de leurs propriétaires respectifs.

Coordonnées

Pour toute information complémentaire sur FJDynamics ou ses produits, veuillez consulter notre site internet à l'adresse suivante :<https://www.fjdynamics.com/>.


Préface

- Comment utiliser le manuel : Instructions expliquant comment naviguer et utiliser efficacement le manuel.

Legend

 Warning

 Important

 Hints and Tips

 Reference

1. Informations de sécurité

1.1 Définitions de sécurité

Les avertissements, mises en garde et notes servent à souligner les parties particulièrement importantes du manuel.

- **AVERTISSEMENT** : Indique un risque de blessure ou de mort pour l'utilisateur ou les personnes présentes à proximité si les consignes du manuel ne sont pas respectées.
- **MISE EN GARDE** : Indique un risque d'endommagement du produit, d'autres matériaux ou de la zone environnante si les consignes du manuel ne sont pas respectées.
- **Note** : Fournit des informations complémentaires nécessaires dans une situation donnée.

1.2 Consignes de sécurité générales

AVERTISSEMENT : Lire attentivement les consignes d'avertissement suivantes avant d'utiliser le produit.

Lire le manuel d'utilisation : Assurez-vous de comprendre les instructions avant d'utiliser le produit. Conservez le manuel pour toute référence ultérieure.

Surveillance et instruction : Cet appareil n'est pas destiné à être utilisé par des enfants ou des personnes ayant des capacités physiques, sensorielles ou mentales réduites, ou manquant d'expérience et de connaissances, à moins qu'elles ne soient placées sous la surveillance ou n'aient reçu l'instruction concernant l'utilisation de l'appareil par une personne responsable de leur sécurité. Les exigences européennes autorisent l'utilisation de cet appareil par des enfants âgés de 8 ans et plus et des personnes ayant des capacités physiques, sensorielles ou mentales réduites ou manquant d'expérience et de connaissances, à condition qu'elles aient reçu la surveillance ou l'instruction concernant l'utilisation de l'appareil en toute sécurité et qu'elles comprennent les risques

encourus. Les enfants ne doivent pas jouer avec l'appareil. Le nettoyage et l'entretien par l'utilisateur ne doivent pas être effectués par des enfants sans surveillance.

Responsabilités de l'utilisateur : L'utilisateur assume l'entière responsabilité de tous les accidents ou risques survenant aux personnes ou aux biens lors de l'utilisation de cet équipement. Cette responsabilité inclut l'installation correcte, le fonctionnement sûr et l'entretien de tous les dispositifs de sécurité. L'utilisateur doit veiller à ce que tous les autres utilisateurs soient correctement formés aux procédures de sécurité et assurer une surveillance constante de la zone de travail pendant que l'équipement est en service.

1.2.1 Sécurité de la zone de travail

AVERTISSEMENT : Le non-respect des procédures de sécurité appropriées peut entraîner des blessures ou des dommages aux biens.

Lors de l'utilisation dans des lieux publics, des panneaux d'avertissement doivent être placés bien en évidence à tous les points d'entrée de la zone de travail. Chaque panneau doit indiquer clairement : « AVERTISSEMENT ! Robot tondeuse en fonctionnement ! Restez à distance et surveillez les enfants et les animaux domestiques. » Ces panneaux doivent rester parfaitement visibles pendant toute la durée de fonctionnement et être retirés lorsque la tondeuse n'est pas utilisée.

La zone de travail doit être entièrement dégagée de toute présence humaine, notamment des enfants, et de tous les animaux domestiques avant le démarrage. Personne ne doit pénétrer dans la zone de travail pendant que la tondeuse est en fonctionnement. Tous les jouets, équipements de loisirs, outils de jardin et débris doivent être retirés de la zone avant de mettre la tondeuse en marche.

1.2.2 Sécurité de l'équipement

Le fonctionnement sécurisé de cet équipement dépend de l'utilisation exclusive de composants recommandés par FJDynamics et de batteries d'origine FJDynamics. L'utilisation de pièces non autorisées peut compromettre les dispositifs de sécurité et annuler la garantie. Tous les dispositifs de sécurité et étiquettes d'avertissement doivent être maintenus en bon état et remplacés s'ils sont endommagés ou illisibles.

Les câbles d'alimentation nécessitent une attention particulière pour un fonctionnement sécurisé. Tous les câbles doivent être disposés à l'extérieur de la zone de tonte afin d'éviter tout dommage. L'installation doit comporter un Dispositif de Courant Résiduel (DCR) approprié pour la sécurité électrique. L'utilisateur doit inspecter régulièrement les câbles afin de détecter tout signe d'usure ou de détérioration. Si un câble est endommagé pendant le fonctionnement, débranchez-le immédiatement de la prise de courant et contactez le service après-vente agréé pour le remplacer. Un câble endommagé ou usé présente un risque électrique grave et ne doit en aucun cas être utilisé.

1.2.3 Sécurité de fonctionnement

En cas de vibration anormale ou de détection d'un dommage, la tondeuse doit être immédiatement mise hors tension. En cas d'accident ou de blessure, consulter immédiatement un médecin. Avant toute opération d'entretien, de dégagement d'un blocage ou d'examen du produit, la tondeuse doit être complètement mise hors tension et toutes les parties mobiles doivent être complètement arrêtées.

Ne jamais toucher le disque à lames ni les autres parties mobiles tant qu'elles ne sont pas complètement immobiles. Lorsqu'un entretien est nécessaire, notamment lors du changement des lames, des gants de protection adaptés doivent être portés et des outils appropriés doivent être utilisés. Cela assure à la fois la sécurité de l'utilisateur et prévient les dommages à l'équipement.

1.2.4 Entretien

AVERTISSEMENT : Toujours mettre le produit hors tension avant tout entretien.

Des inspections d'entretien régulières doivent être effectuées chaque semaine. Cela inclut la vérification de l'état des lames, la confirmation du bon fonctionnement des dispositifs de sécurité et le contrôle de la visibilité et de la lisibilité des étiquettes d'avertissement. La fonction d'arrêt d'urgence doit être testée avant chaque utilisation.

Un stockage en intérieur est obligatoire lorsque la tondeuse n'est pas utilisée. La zone de stockage doit être inaccessible aux enfants, et la tondeuse doit être parfaitement nettoyée avant rangement. Toutes les connexions électriques doivent être débranchées lors d'un stockage de longue durée.

1.2.5 Sécurité de la station de charge

La station de charge fournie avec votre tondeuse est spécialement conçue pour ce modèle. Aucune autre méthode de charge ne doit être employée. La station doit être installée dans un endroit respectant toutes les exigences d'espacement et être maintenue sans débris. Pendant les orages, déconnectez toute alimentation électrique et tout câblage de la station de charge afin de protéger les composants électriques. Après la fin de l'orage, reconnectez soigneusement tous les câbles en s'assurant de leur bon branchement.

1.2.6 Sécurité de la batterie

AVERTISSEMENT : La station de charge fournie avec votre tondeuse est spécialement conçue pour ce modèle. Aucune autre méthode de charge ne doit être utilisée. La station doit être installée dans un endroit respectant toutes les exigences d'espacement et être maintenue sans débris. Pendant les orages, déconnectez toute alimentation électrique et tout câblage de la station de charge afin de protéger les composants électriques. Après la fin de l'orage, reconnectez soigneusement tous les câbles en s'assurant de leur bon branchement.

Batteries d'origine : Utilisez uniquement des batteries d'origine recommandées par FJDynamics. La sécurité du produit ne peut pas être garantie avec des batteries non d'origine.

La tondeuse doit être chargée exclusivement au moyen de la station de charge fournie. En cas de fuite d'électrolyte de la batterie, rincez immédiatement la zone affectée à l'eau ou avec un agent neutralisant approprié. Si un liquide corrosif entre en contact avec vos yeux, consultez immédiatement un médecin.

1.2.6.1 Entretien et stockage

Un stockage en intérieur est obligatoire lorsque la tondeuse n'est pas utilisée. La zone de stockage doit être inaccessible aux enfants, et la tondeuse doit être parfaitement nettoyée avant rangement. Toutes les connexions électriques doivent être débranchées lors d'un stockage de longue durée.

2. Présentation du produit

2.1 Introduction

Les petits robots tondeuses de pelouse permettent de réduire efficacement la main-d'œuvre d'entretien des pelouses résidentielles, de diminuer les coûts des services d'espaces verts, de favoriser une croissance saine de la pelouse et constituent un produit intelligent idéal pour les

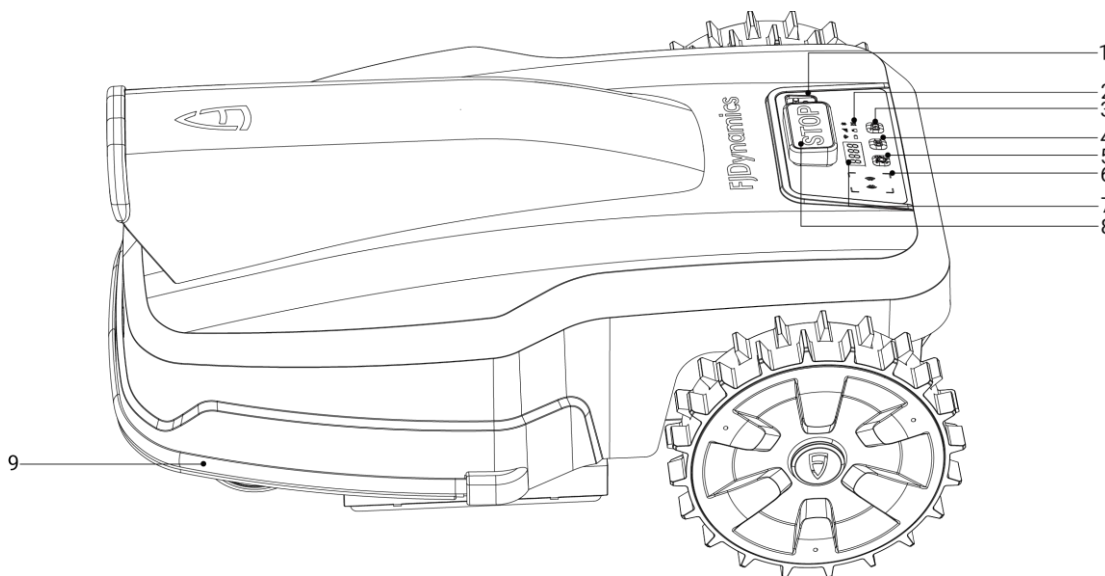
pelouses domestiques. Le petit robot tondeuse intelligent Fengjiang intègre des modes de tonte aléatoire automatique et de tonte par tâche spécifique, basés sur divers systèmes de navigation et de planification tels que la vision, le LiDAR (détection et télémétrie par laser) et le GNSS (système mondial de navigation par satellite). Il est adapté aux opérations de tonte sur des terrains complexes variés.

Associé à une application mobile développée en interne, le robot tondeuse intelligent Fengjiang ne nécessite pas d'assistance technique sur site du fabricant. Les utilisateurs peuvent créer eux-mêmes des cartes de tonte et planifier des parcours, ce qui permet au robot d'effectuer automatiquement diverses tâches de tonte et de retourner se recharger automatiquement sur la borne de charge. Les utilisateurs peuvent contrôler et consulter en temps réel l'état et la progression de la tonte via l'application.

Les utilisateurs principaux sont des particuliers ayant besoin d'entretenir une pelouse de jardin à l'échelle internationale, souhaitant améliorer l'efficacité de l'entretien, réduire les coûts de main-d'œuvre et nécessiter un suivi à distance des conditions extérieures.

2.2 Composants principaux

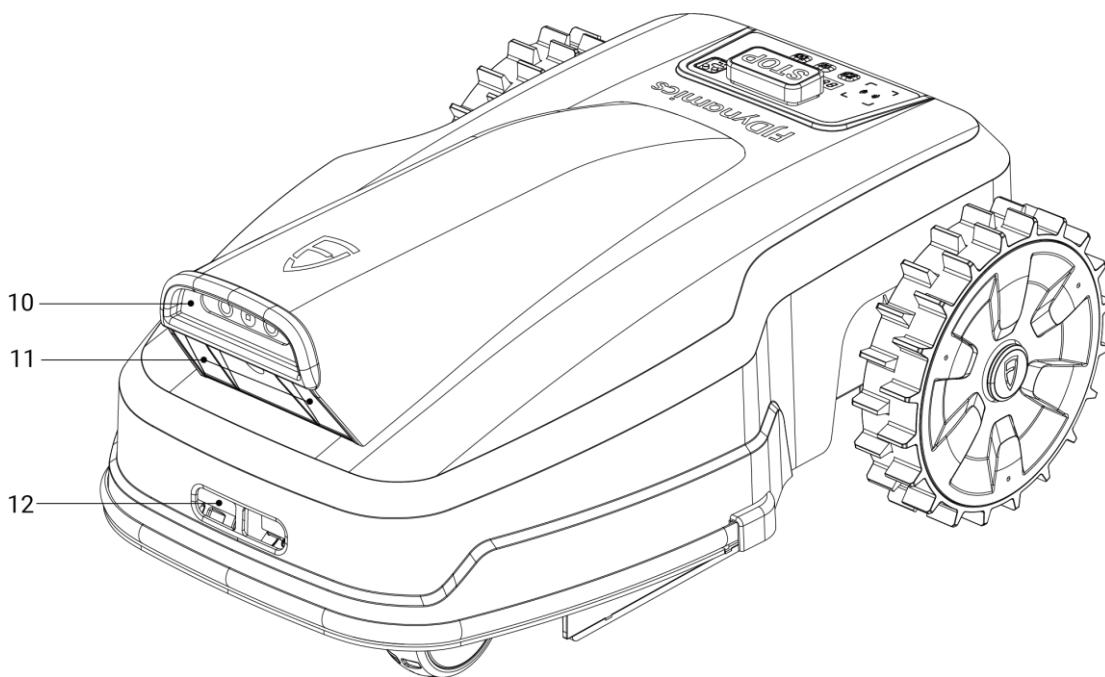
2.2.1 Tondeuse de pelouse



(Instructions – Composants principaux – Tondeuse de pelouse – Vue avant – Numéro manquant)

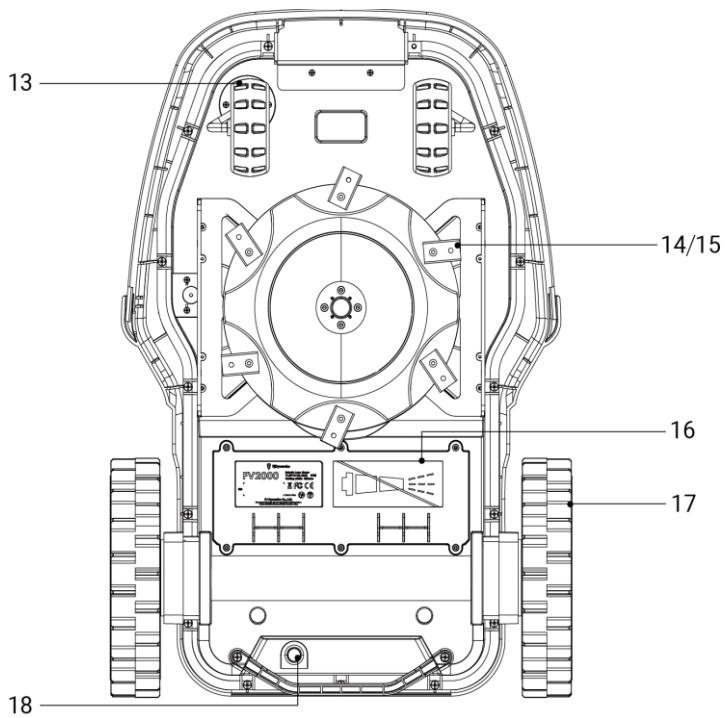
1	Capteur de pluie
2	Voyant indicateur de lame
3	Bouton de recharge
4	Bouton de confirmation
5	Bouton de tonte
6	Écran d'affichage numérique

7	Voyant indicateur Wi-Fi
	Voyant indicateur de signal RTK
	Voyant indicateur Bluetooth
	Voyant indicateur d'alimentation
	Voyant indicateur de verrouillage
	Voyant indicateur de lame
7	Bouton d'arrêt d'urgence
8	Barre de collision
9	Collision bar



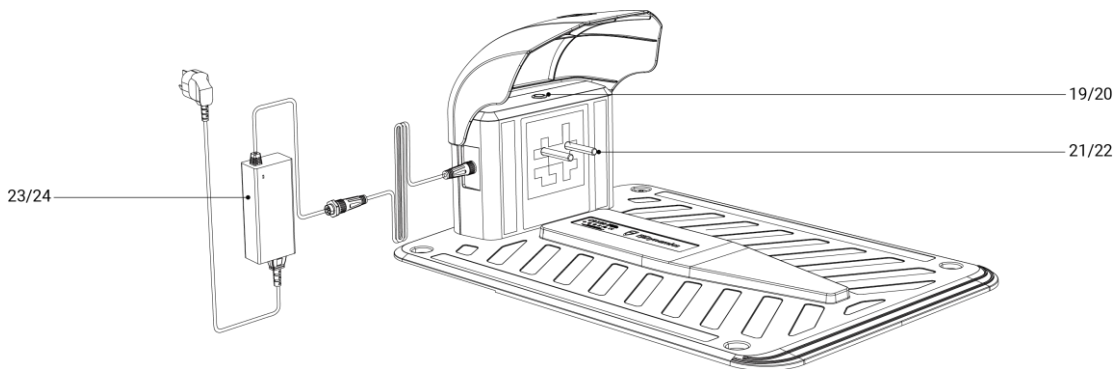
(Instructions – Composants principaux – Tondeuse de pelouse – Vue de dessous – Numéro manquant)

10	Caméra monoculaire
11	Phare de recherche
12	Port de recharge



13	Interrupteur d'alimentation
14	Roue universelle
15	Roue motrice
16	Disque de coupe
17	Couteau de coupe
18	Compartiment de la batterie

2.2.2 Borne de recharge



Numéro	Nom du composant
19	Bouton supérieur + voyant

	indicateur d'état
20	Garage
21	Interface de recharge
22	Électrode de recharge
23	Alimentation électrique
24	Adaptateur secteur (veuillez le placer à l'intérieur)

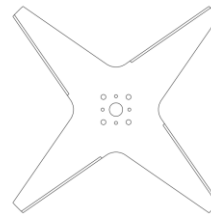
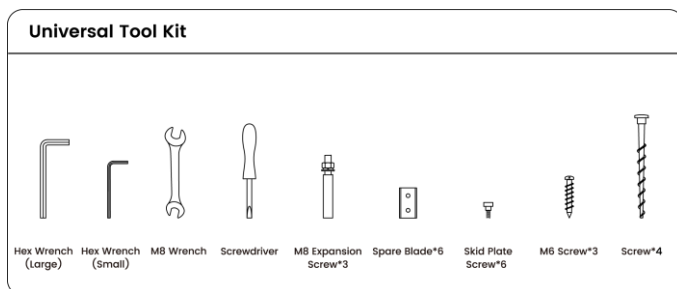
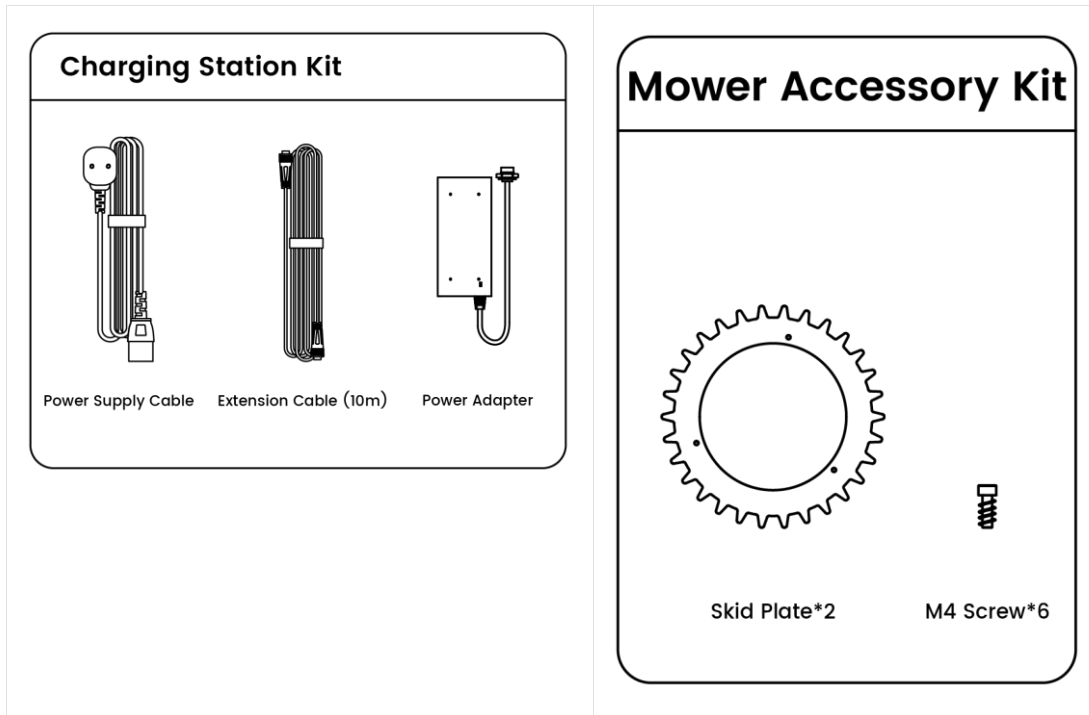
2.3 Spécifications techniques

Spécifications		FJD FV2000
Capacité	Capacité de tonte maximale	2000 m ² (0.5 acre)
	Type de délimitation	Limites virtuelles (sans fil de périmètre)
	Poids net	13.156kg
	Dimensions	631mm*444mm*290mm in×11.42in 24.8448
	Capacité de montée maximale	33° (65%)
	Degré d'étanchéité (tondeuse, borne de recharge, station de référence RTK)	IPX5, IP65, IP67
Positionnement et navigation	Positionnement RTK industriel et vision améliorée	Pris en charge
	Mode RTK radio et mode RTK réseau	Pris en charge
	Interface utilisateur	Contrôle par clavier et par application
	Mise à jour du firmware	Mise à jour de l'application par

		OTA
	Connectivité	Wi-Fi et Bluetooth
Système de coupe	Largeur de coupe	255mm 10in
	Plage de hauteur de coupe	10~50mm 0.4~2in
	Plage de vitesse de tonte	0.3~0.5m/s
	Plage de vitesse de lame	haut, moyen et bas
	Type de lame	6 lames pivotantes en acier inoxydable
	Mode de coupe	rayures parallèles avec un angle spécifique
Sécurité du produit	Système de détection et d'évitement d'obstacles	Caméra RGB et pare-chocs physique
	Capteur de levage	Oui
	Système de sécurité	Accès par code PIN, alarme, appairage de la borne de recharge, localisation antivol GPS
	Capteur d'inclinaison	Oui
Batterie et charge	Capacité de la batterie	95Wh
	Type de batterie	Batterie lithium-ion
	Mode de charge	Automatique et manuel
	Recharge automatique	Oui
	Temps de tonte par charge complète	90 min
	Temps de charge	60 min

3. Préparation avant utilisation

3.1 Liste des articles



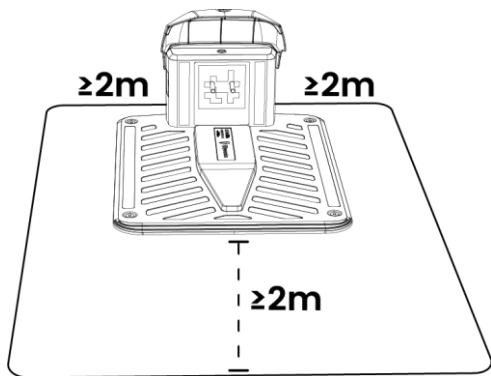
Lame étoile *1

4. Déploiement et installation

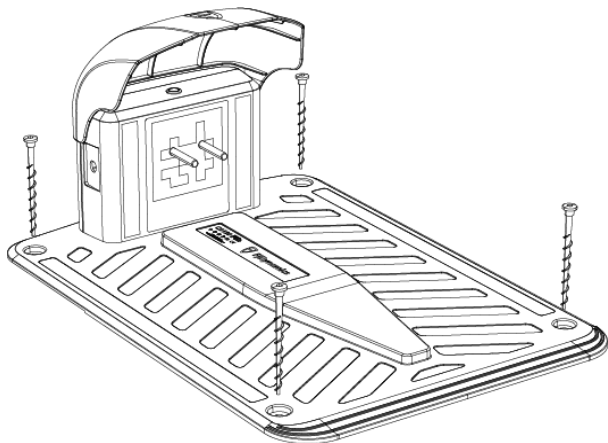
Si vous disposez d'un compte de service RTK réseau basé sur Ntrip, vous pouvez utiliser le schéma de positionnement RTK réseau.

4.1 Déployer les tondeuses à gazon et les bornes de recharge

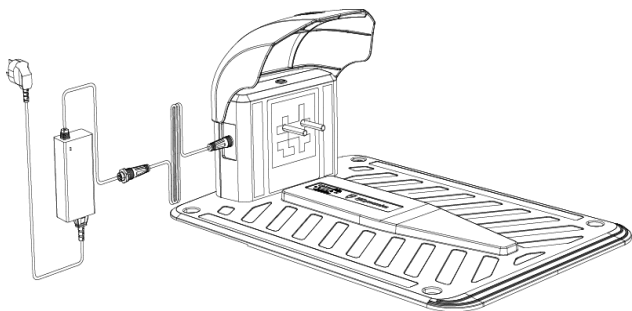
1. Choisir un endroit plat et horizontal pour installer la borne de recharge. Laisser devant la borne une zone libre d'au moins 2 mètres de rayon, sans collines, pentes, creux, nids-de-poule ni obstacles.
 - a. S'assurer que l'herbe sous le plateau de la borne de recharge ne dépasse pas 5 cm (environ 2 pouces).



2. Fixer la borne de recharge et le garage au sol à l'aide de boulons.



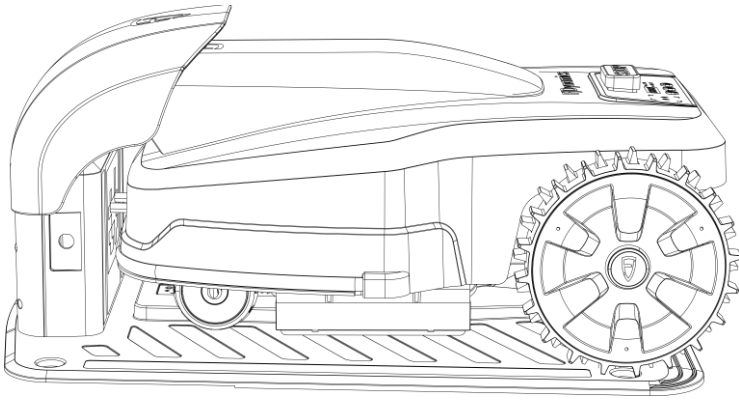
3. Brancher l'adaptateur secteur (attention : doit être placé à l'intérieur), le cordon d'extension de 10 mètres et le cordon d'alimentation, puis les insérer dans la prise de courant.



4.2 Accueil du robot tondeuse

Une fois la borne de recharge déployée, sortir le robot tondeuse et le connecter à la borne de recharge selon les méthodes suivantes :

- Appuyer sur le bouton de la borne de recharge, vérifier que le voyant clignote en vert rapide pour entrer en mode charge directe.
- Connecter le robot tondeuse à la borne de recharge comme indiqué sur l'image et attendre son allumage.
- Après avoir confirmé que le robot est allumé, actionner l'interrupteur du robot tondeuse.



5. Instructions pour l'utilisation

5.1 Travaux préparatoires

- Lire et comprendre les consignes de sécurité avant utilisation.
- La borne de recharge doit être déployée.
- S'assurer que le robot tondeuse est connecté à la borne de recharge et en cours de charge. Si ce n'est pas le cas, se référer à la procédure de connexion du robot tondeuse.
- S'assurer qu'un signal Wi-Fi ou un point d'accès mobile stable et disponible est présent à proximité.
- S'assurer que la fonction Bluetooth du téléphone est activée.

5.2 Téléchargez l'application du robot tondeuse.

Le robot tondeuse intelligent Fengjiang est conçu pour être utilisé avec une application. Veuillez d'abord télécharger l'application. Vous pouvez l'obtenir en scannant le code QR ci-dessous ou en recherchant « FJD Landscaping » dans les magasins Android ou iOS.



5.3 Enregistrer un compte Fengjiang Smart et se connecter

Si vous possédez déjà un compte Fengjiang Intelligence, veuillez vous référer à la section de connexion uniquement.

5.3.1 Enregistrement et connexion

Une fois l'application téléchargée, vous pouvez créer un compte conformément aux instructions ci-dessous.

5.3.1.1 Inscription par courriel

1. Cliquer sur S'inscrire maintenant.
2. Saisir une adresse courriel.
3. Cliquer sur le bouton {Envoyer} ; un courriel de vérification sera envoyé à votre adresse (si vous ne le recevez pas, veuillez vérifier votre dossier de courriers indésirables).
4. Saisir le code de vérification (le code de vérification est valable 10 minutes ; veuillez cliquer à nouveau sur le bouton {Envoyer} pour recevoir un nouveau courriel de vérification).
5. Définir un mot de passe (le mot de passe doit comporter entre 8 et 22 caractères, inclure au moins des lettres minuscules et des chiffres).
6. Cocher les cases relatives à l'accord utilisateur et à la politique de confidentialité.
7. Cliquer sur {Créer un compte} pour terminer l'inscription et se connecter.

09:44 5G 38%

<

REGISTER

For account security, set a login password and enter verification code. Your password must be at least 8 characters long and contain numbers, letters, and special characters.

Email address

Enter Password

Verification code Send

Create account

I understand [User Agreement](#) and [Privacy Policy](#)

China | V3.3.2(25121701)

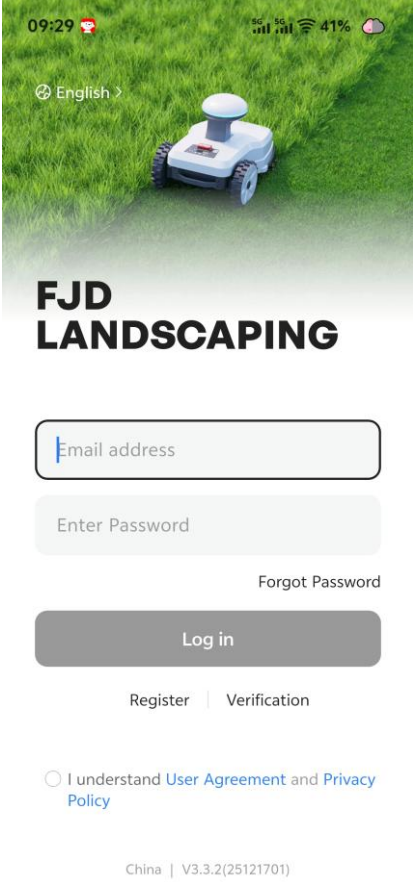
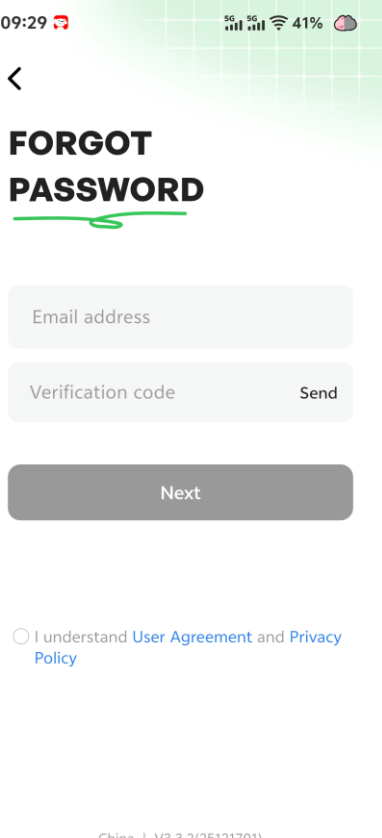
5.3.1.2 Inscription par numéro de téléphone

L'inscription par numéro de téléphone ne prend actuellement en charge que les numéros de téléphone de la Chine continentale.

5.3.2 Connexion uniquement

Vous pouvez saisir directement « Adresse courriel + Mot de passe » ou « Adresse courriel + Code de vérification », cocher l'accord utilisateur et la politique de confidentialité, puis cliquer sur Connexion pour accéder à l'interface principale du système.

Cliquez dans le coin supérieur gauche de la page de connexion pour changer la langue de l'application.

<p>Connexion par mot de passe</p>  <p>09:29 English ></p> <p>FJD LANDSCAPING</p> <p>Email address</p> <p>Enter Password</p> <p>Forgot Password</p> <p>Log in</p> <p>Register Verification</p> <p><input type="checkbox"/> I understand User Agreement and Privacy Policy</p> <p>China V3.3.2(25121701)</p>	<p>Se connecter avec un code de vérification</p>  <p>09:29</p> <p><</p> <p>FORGOT PASSWORD</p> <p>Email address</p> <p>Verification code Send</p> <p>Next</p> <p><input type="checkbox"/> I understand User Agreement and Privacy Policy</p> <p>China V3.3.2(25121701)</p>
--------------------------------------------------------------------------------------------------------------------------------------------------------------------------------------------------------------------------------------------------------------------------------------------------------------------------------------------------------------------------------------------------------------------------------------------	------------------------------------------------------------------------------------------------------------------------------------------------------------------------------------------------------------------------------------------------------------------------------------------------------------------------------------------------------------------------------------------------------------------

5.4 Déploiement du robot tondeuse

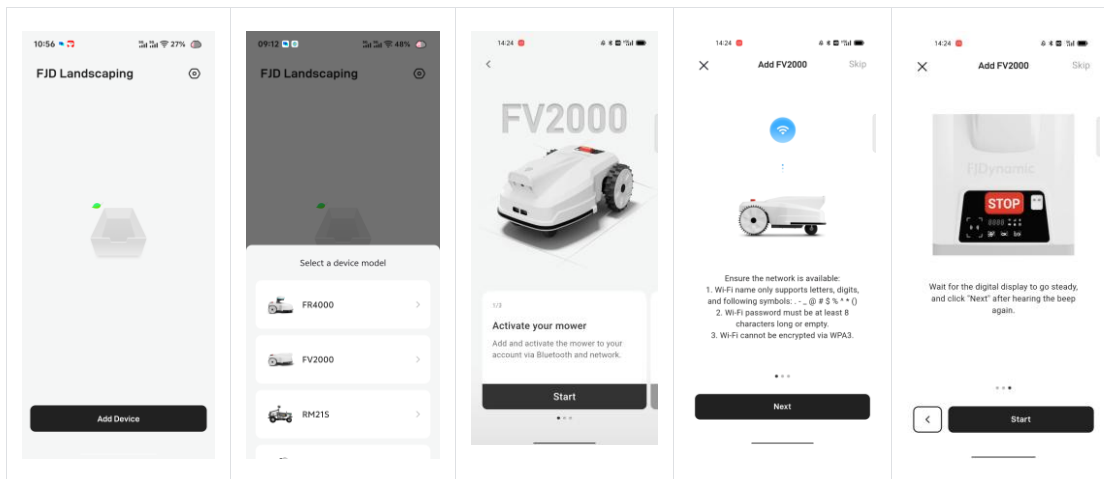
5.4.1 Procédure – Liaison et distribution

Note :

Pour vérifier le bon fonctionnement du Bluetooth, assurez-vous que le Bluetooth de votre téléphone est activé et que la distance entre le téléphone et le robot tondeuse est inférieure à 3 mètres.

1. Cliquer sur {Ajouter un appareil}

2. Sélectionner {FV2000}
3. Suivre les instructions pour terminer le paramétrage du robot tondeuse

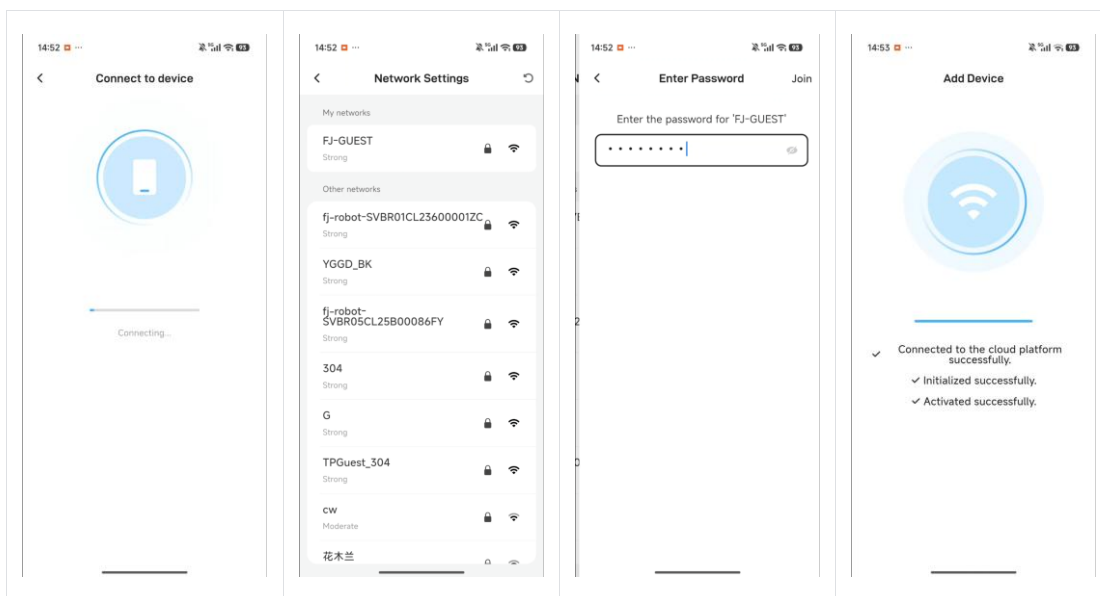


Note :

- Le robot tondeuse FJDynamics ne prend en charge que le réseau Wi-Fi 2,4 GHz. La connexion au réseau 5G aura une incidence sur la fonction OTA.
- Si vous utilisez un appareil iOS, le robot tondeuse ne peut se connecter qu'au réseau Wi-Fi auquel votre appareil mobile est connecté. Veuillez d'abord connecter votre appareil mobile au Wi-Fi, puis connecter le robot tondeuse au même réseau Wi-Fi.

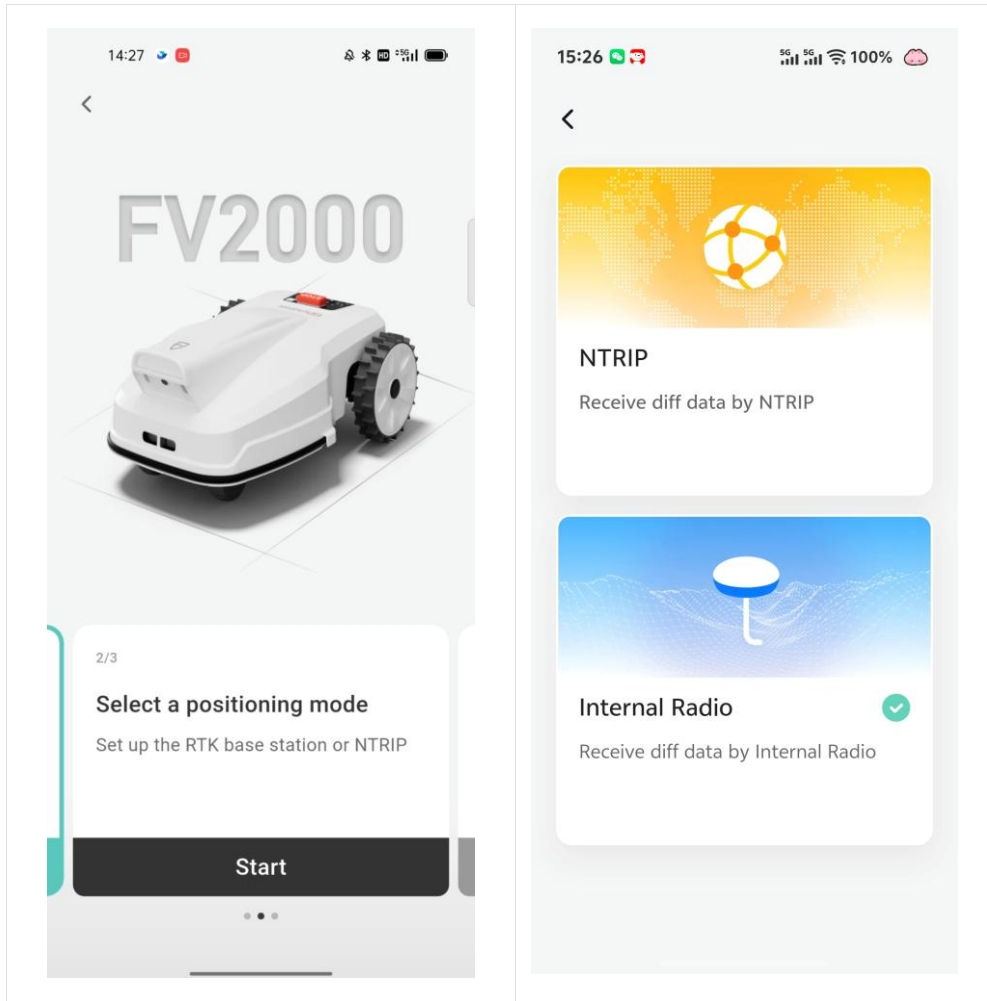
Lors de l'ajout d'appareils pour la première fois, le guidage du téléphone pour se connecter au robot via Bluetooth lancera le processus de configuration réseau.

- Sélectionner le réseau Wi-Fi à connecter
- Saisir le mot de passe Wi-Fi
- Cliquer sur Rejoindre pour terminer la distribution réseau et la liaison de la machine



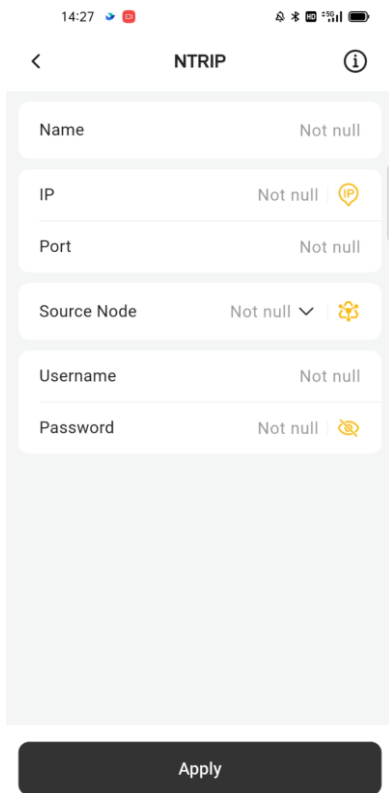
5.4.2 Procédure – Définition du mode de positionnement

Le mode de positionnement du robot tondeuse prend en charge deux solutions : Ntrip (RTK réseau) ou radio interne (station de base locale).

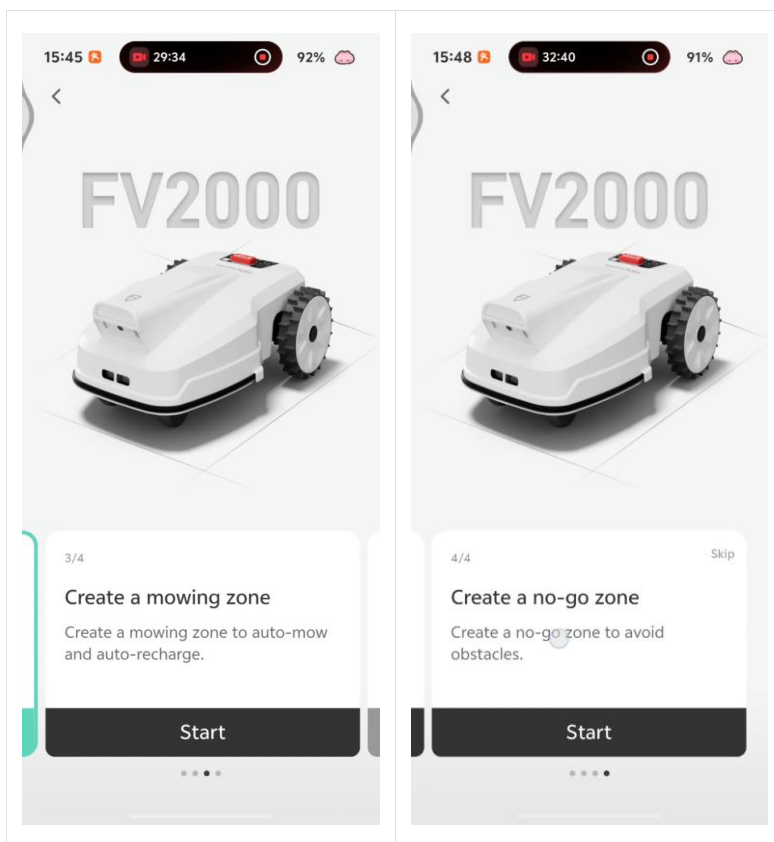


5.4.2.1 Mode Ntrip

1. Sélectionner {Ntrip} dans le mode de positionnement.
2. Lire les instructions de déploiement.
3. Saisir les paramètres de configuration RTK réseau Ntrip requis.
4. Attendre la fin du déploiement de la fonction de station de base.



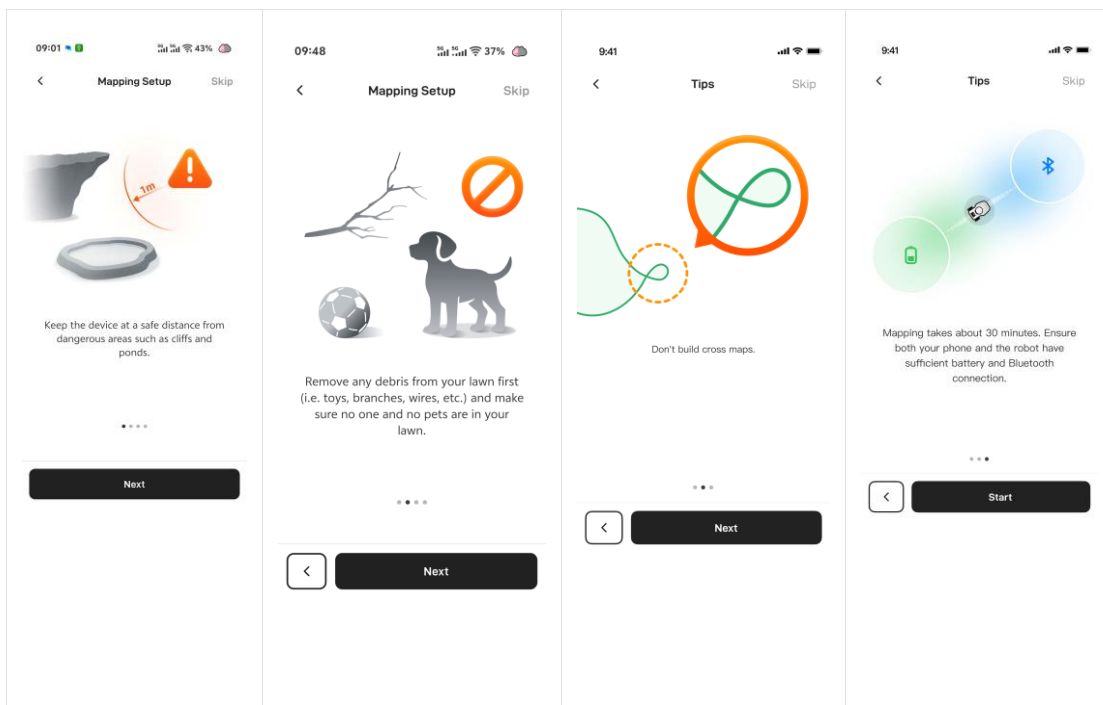
5.4.3 Procédure – Dessin de la zone



5.4.3.1 Notes avant le dessin

Avant de créer une carte, les précautions suivantes sont à respecter :

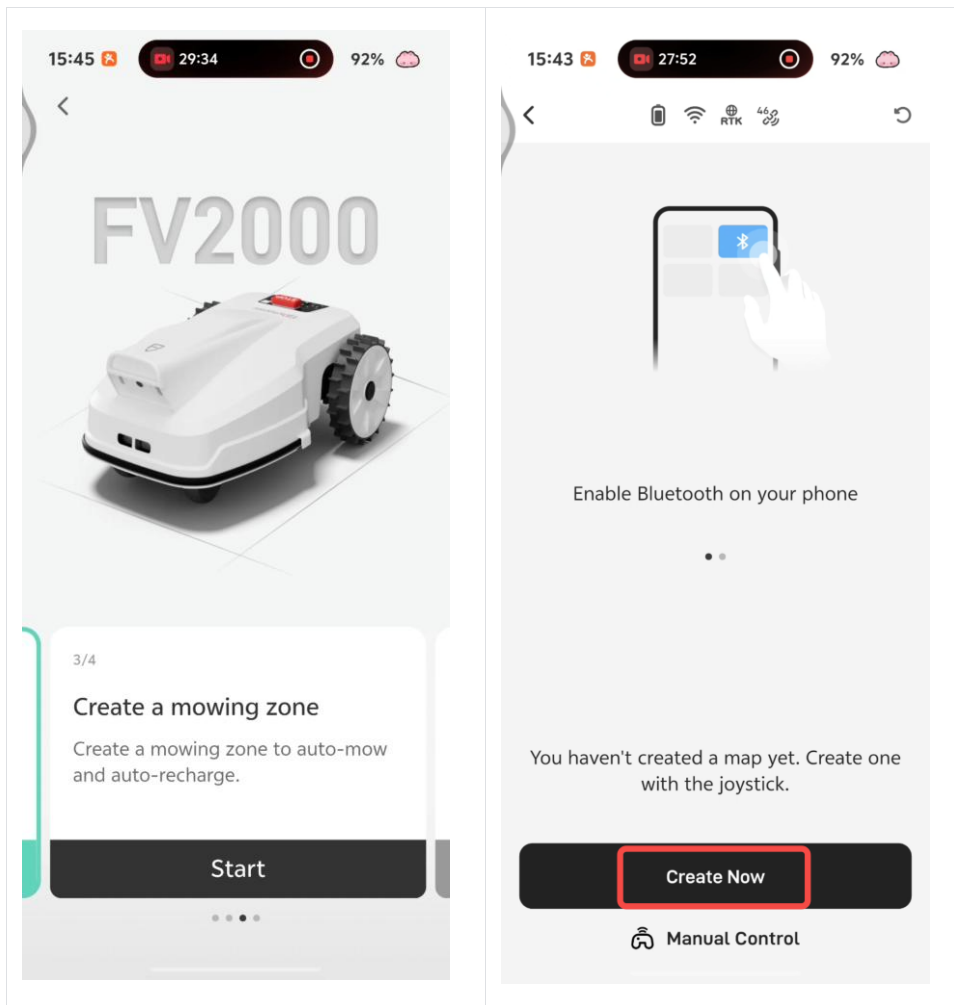
- Maintenez l'appareil à une distance de sécurité des zones dangereuses telles que les falaises et les étangs.
- Nettoyez les débris, les tas de feuilles mortes, les jouets, les fils électriques, les pierres et autres obstacles sur la pelouse avant de créer la carte. Assurez-vous qu'il n'y a pas d'enfants ni d'animaux sur la pelouse.
- Vérifiez que le robot tondeuse est en état de fonctionnement normal.
- Il est toujours recommandé de laisser une distance de 15 cm lorsque le robot tondeuse télécommandé passe à proximité d'obstacles tels que murs, clôtures, fossés, etc.
- Pendant le processus de cartographie, pour assurer une meilleure connexion Bluetooth et une intervention rapide sur place, veuillez suivre le robot tondeuse et rester à moins de 3 m.
- Ne dessinez pas de trajectoires qui se croisent.
- Assurez-vous que la batterie du robot tondeuse est suffisante lors de la cartographie et n'interrompez pas la connexion Bluetooth entre le téléphone de commande et le robot tondeuse.



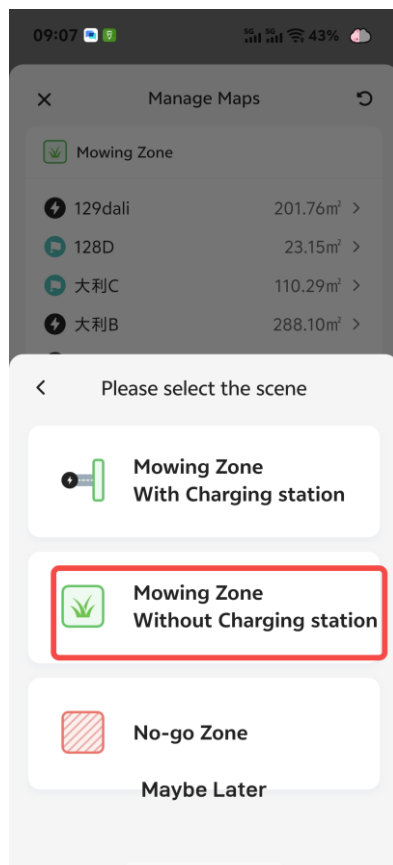
5.4.3.2 Travaux de la zone de travail

5.4.3.2.1 Cartographie sans balise

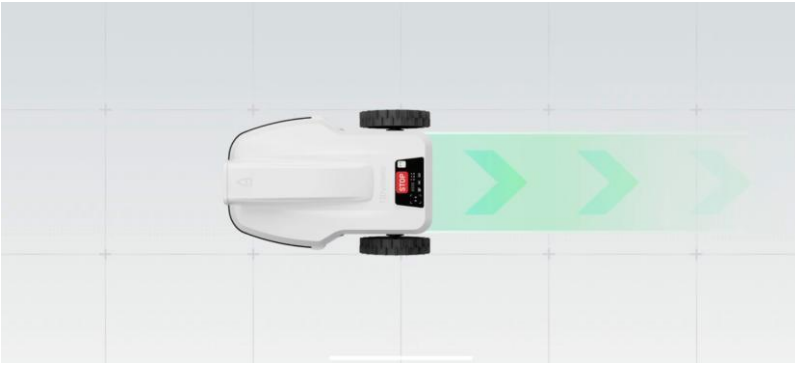
1. Vérifiez que le robot tondeuse est allumé et que le bouton d'arrêt d'urgence n'est pas enfoncé. Il est recommandé que le niveau de batterie soit supérieur à 50 %.
2. Cliquez sur le bouton {Démarrer} dans le processus, ou sur le bouton {Créer maintenant} dans la page de gestion des installations.



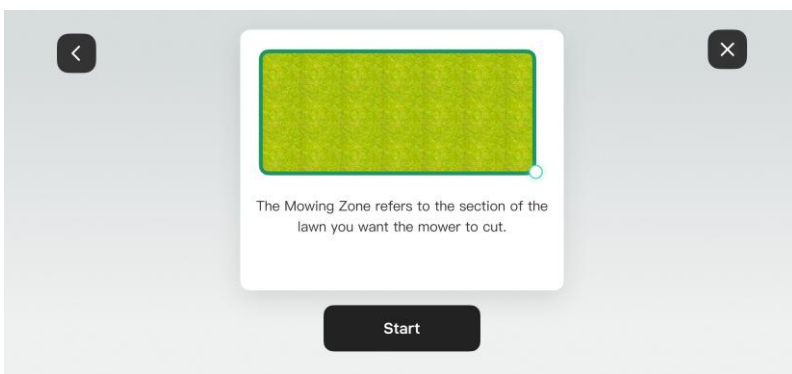
3. Cliquer sur {Zone de tonte sans station de recharge}.



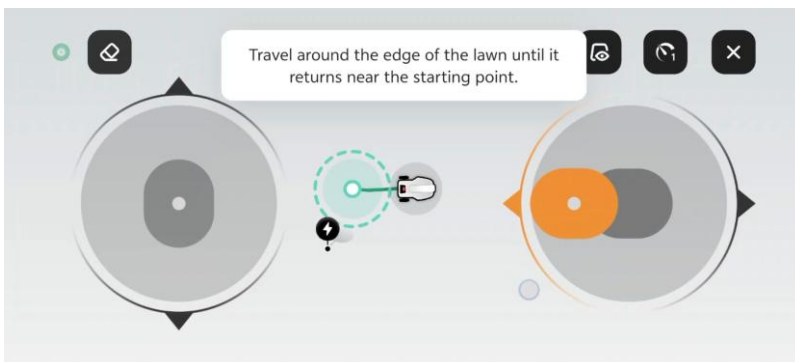
- Après confirmation, le robot tondeuse quittera la borne de recharge automatiquement.



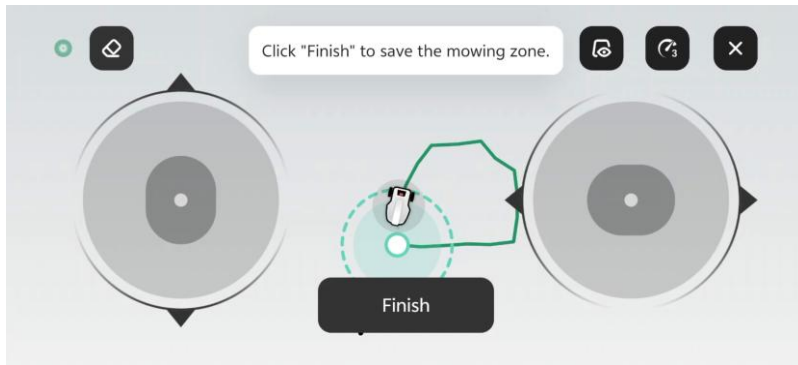
- Une fois que le robot tondeuse est arrêté, la zone de tonte peut être définie via l'application.
 - Après avoir cliqué sur le bouton {Démarrer}, utiliser le joystick pour téléguider le robot tondeuse afin de dessiner les limites de votre pelouse.



- La ligne continue marque la limite que vous avez dessinée, tandis que la ligne discontinue vous aide à revenir au point de départ.



- La carte de la pelouse ne sera créée que lorsque vous aurez ramené le robot tondeuse au point de départ.
- Si nécessaire, cliquez sur le bouton {effacer} ; le robot tondeuse reviendra en arrière le long du tracé déjà dessiné et effacera la limite de la zone de travail parcourue.
- Ramenez le robot tondeuse au point de départ et cliquez sur le bouton {Terminer} pour sauvegarder la zone de travail.



10. Nommez la zone de travail.
11. Terminez le processus de cartographie de la zone de tonte.

5.4.3.2.2 Il existe une solution de fixation RTK à la borne de recharge.

Si le robot tondeuse dispose d'une solution de fixation RTK à la borne de recharge, la cartographie sera effectuée par RTK.

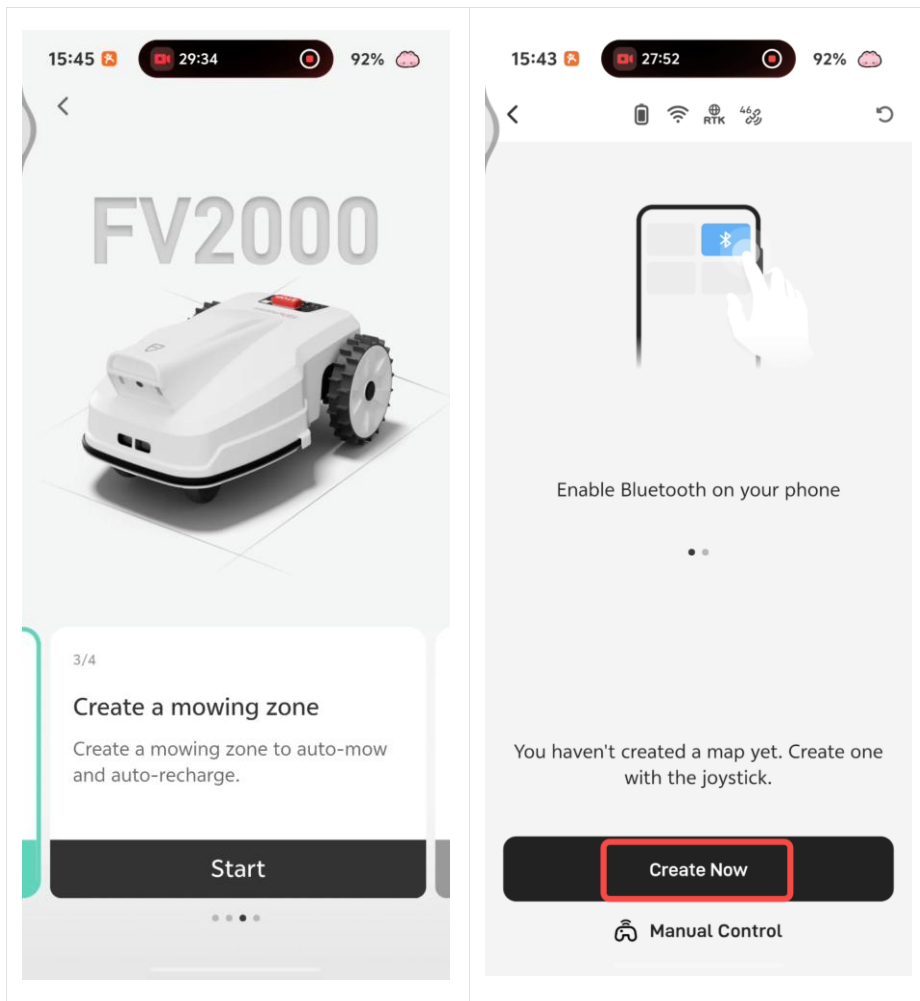
Note :

Si la borne de recharge que vous déployez se trouve à l'extérieur de la zone de travail prévue, veuillez vous référer à la cartographie externe de la borne de recharge.

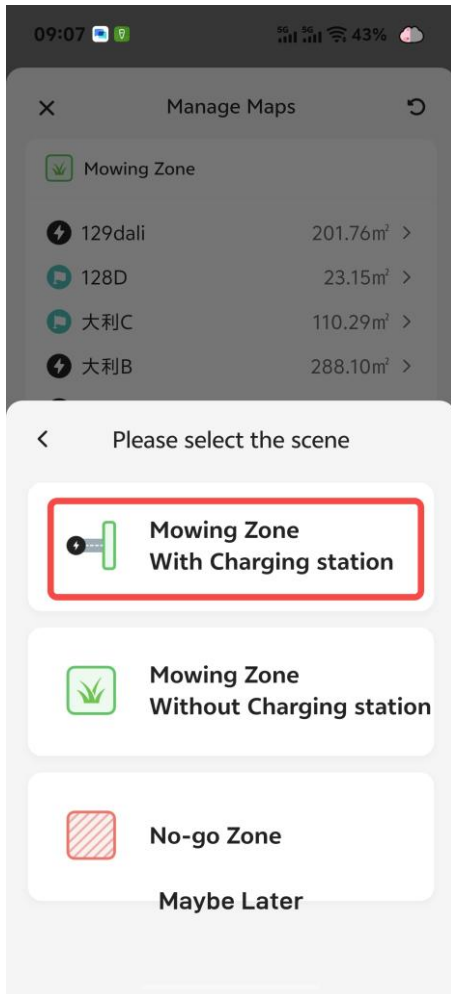
Si la borne de recharge se trouve à l'intérieur de la zone de travail prévue, veuillez vous référer à la cartographie interne de la borne de recharge.

Si la borne de recharge n'a pas été marquée, elle sera marquée en même temps lors de la première création de la zone de travail.

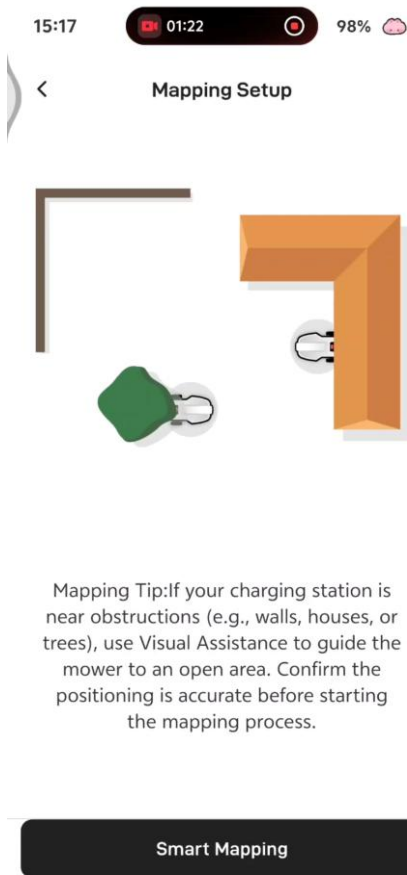
1. Vérifiez que le robot tondeuse est allumé, positionné sur la borne de recharge et fonctionne normalement. Le bouton d'arrêt d'urgence n'est pas enfoncé, et le niveau de batterie recommandé est supérieur à 50 %.
2. Cliquez sur le bouton {Démarrer} dans le processus ou sur le bouton {Créer maintenant} dans la page de gestion des installations.



3. Cliquer sur {Zone de tonte avec station de recharge}.



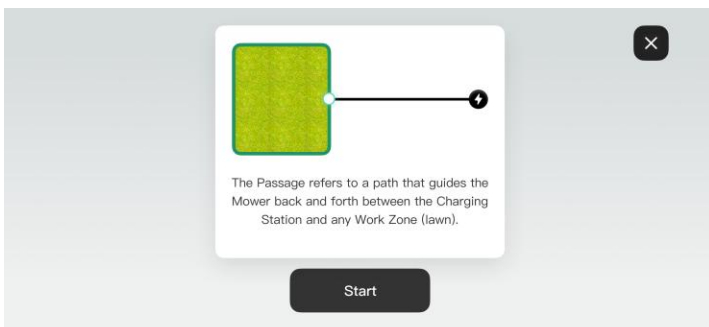
4. Lors de la création d'un couloir entre la borne de recharge et la zone de travail, vous pouvez cliquer sur {Cartographie intelligente} pour utiliser directement le mode de positionnement RTK.



5. Après confirmation, le robot tondeuse quittera la borne de recharge automatiquement.

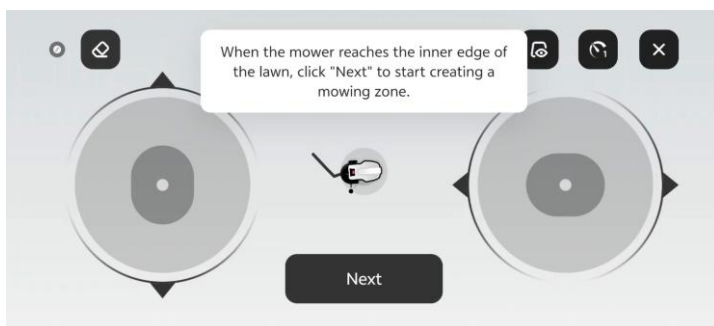
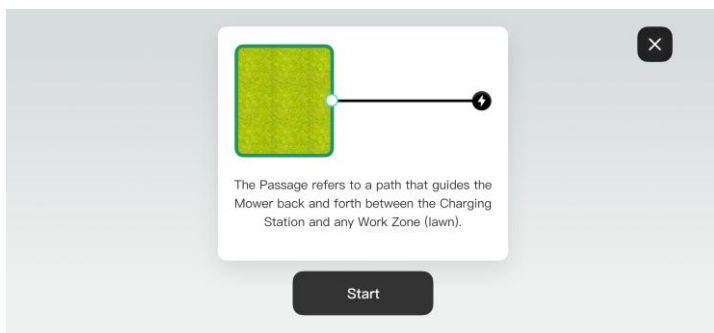


6. Une fois que le robot tondeuse est arrêté, une ligne de liaison peut être établie via l'application.
 - a. La ligne de liaison enregistre le trajet du robot tondeuse entre la borne de recharge et la zone de travail. Lors du démarrage effectif du travail, il suivra ce trajet. Veuillez vous assurer que ce chemin est praticable.



7. Après avoir cliqué sur le bouton {Démarrer}, utilisez le joystick pour téléguider le robot tondeuse

jusqu'au bord de la zone de travail prévue.

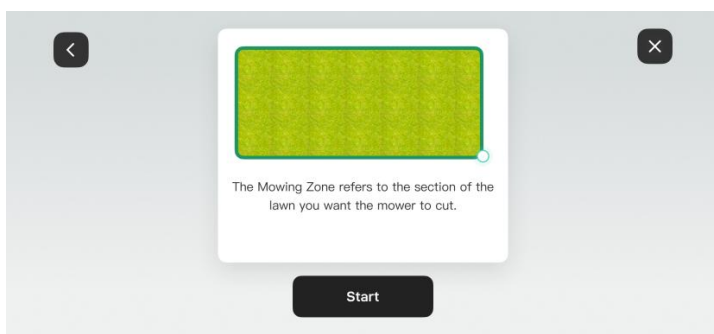


8. Cliquer sur le bouton {Suivant} pour sauvegarder le câble et passer à l'étape de création de la zone de tonte.

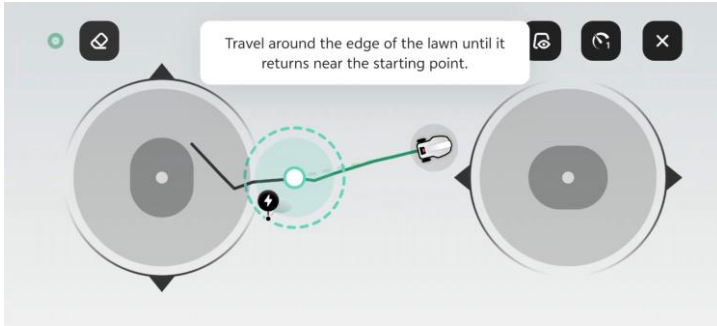


9. Une fois la ligne de liaison sauvegardée, la zone de tonte peut être définie via l'application.

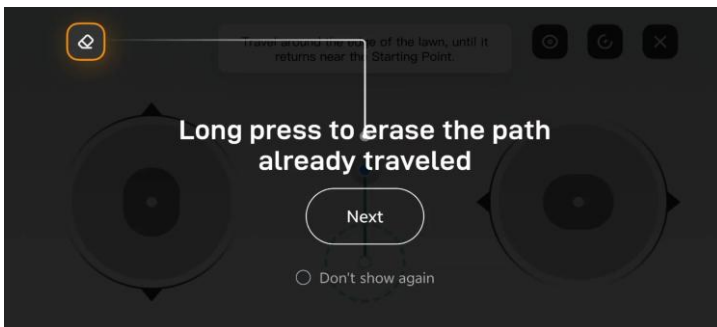
- a. Après avoir cliqué sur le bouton {Démarrer}, utiliser le joystick pour téléguider le robot tondeuse le long du bord prévu de la pelouse afin de dessiner sa limite.



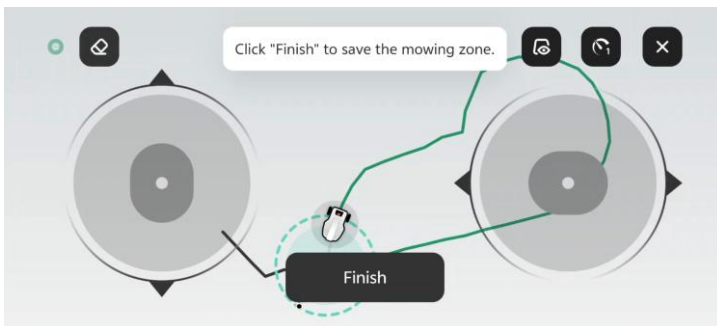
10. La ligne continue marque la limite que vous avez tracée, tandis que la ligne pointillée vous aide à revenir au point de départ.



11. La zone de tonte ne sera créée que lorsque vous aurez ramené le robot tondeuse au point de départ du tracé et cliqué sur Terminer.
12. Si nécessaire, cliquez sur le bouton {effacer} ; le robot tondeuse reviendra en arrière le long du tracé déjà dessiné et effacera la limite de la zone de travail parcourue.



13. Amenez le robot tondeuse au point de départ et cliquez sur le bouton {Terminer} pour sauvegarder la zone de travail.

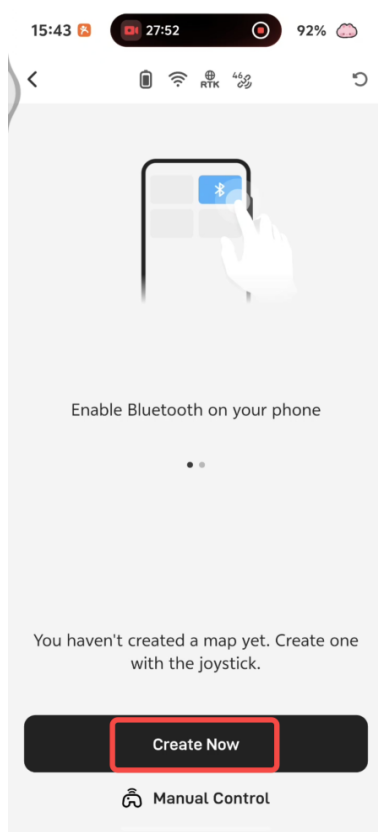
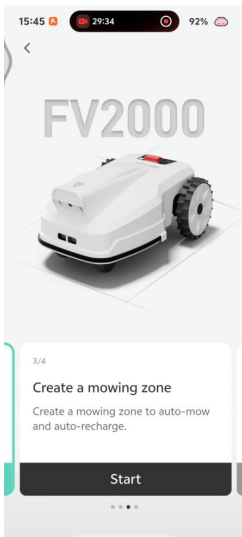


14. Nommez la zone de travail.
15. Terminez le processus de cartographie de la zone de tonte.

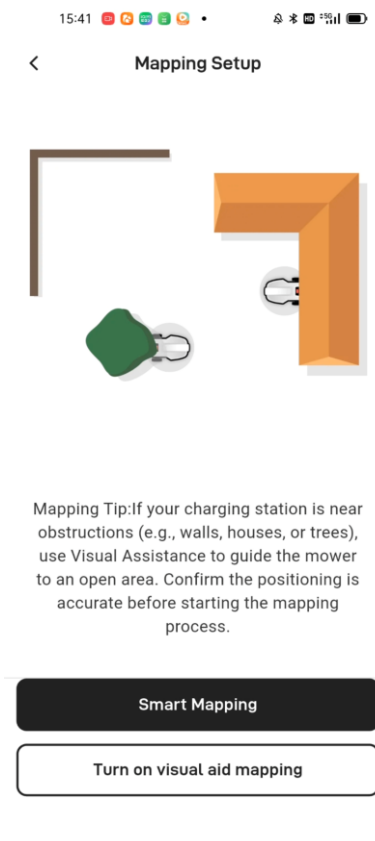
5.4.3.2.3 Pas de solution de fixation RTK à la borne de recharge

Si le robot tondeuse est masqué par des avant-toits ou d'autres obstacles au niveau de la borne de recharge, entraînant l'absence de solution de fixation RTK, la cartographie se fera à l'aide de l'assistance visuelle.

1. Vérifiez que le robot tondeuse est allumé, positionné sur la borne de recharge et fonctionne normalement. Le bouton d'arrêt d'urgence n'est pas enfoncé, et le niveau de batterie recommandé est supérieur à 50 %.
2. Cliquez sur le bouton {Démarrer} dans le processus ou sur le bouton {Créer maintenant} dans la page de gestion des installations.

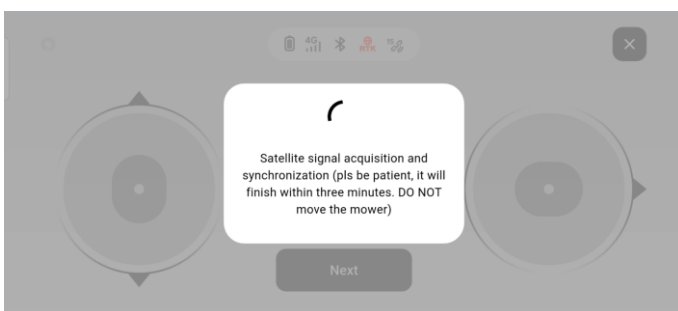
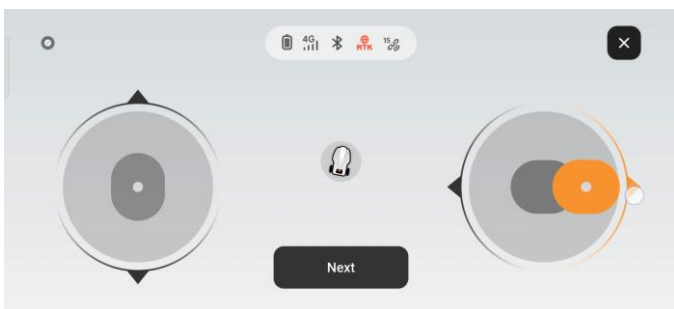
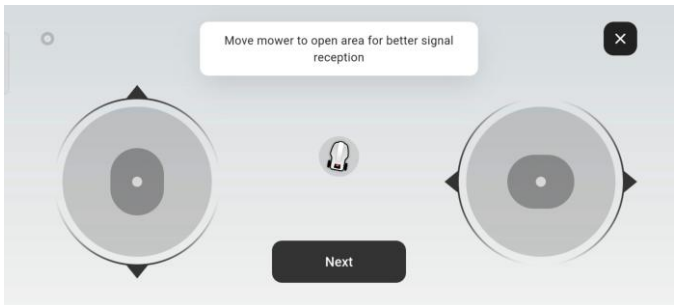


3. Cliquez sur le bouton {Activer la cartographie avec assistance visuelle} pour confirmer l'utilisation de la cartographie assistée par vision.

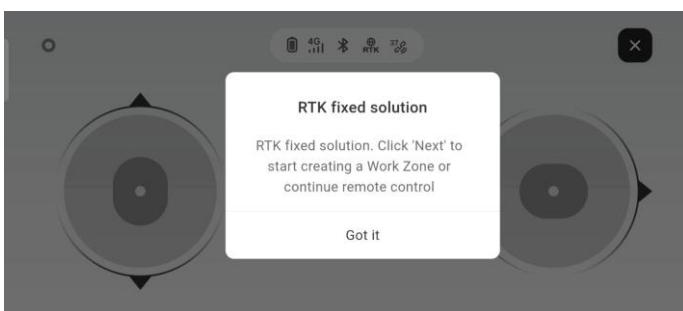


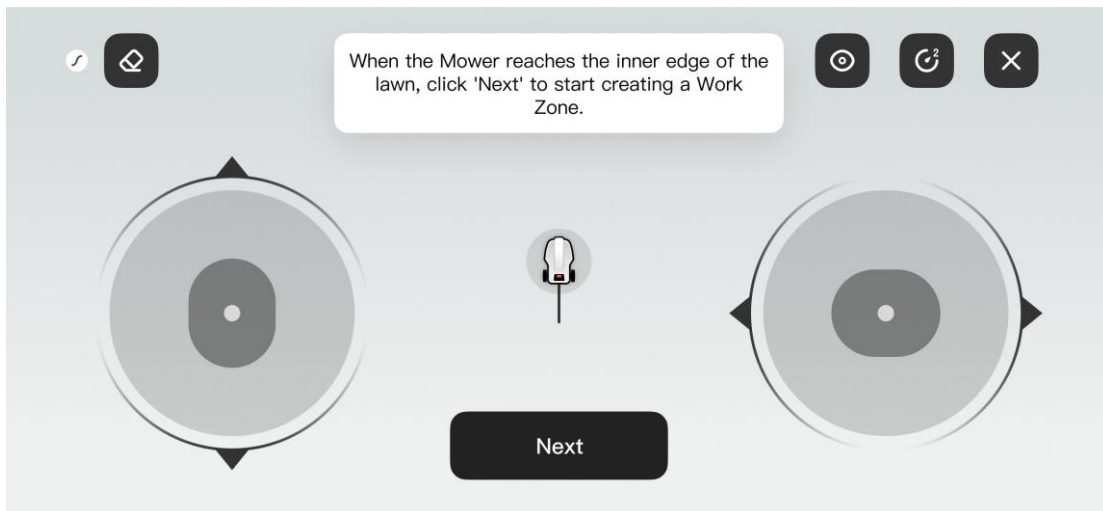
4. Veuillez noter que la distance de cartographie avec assistance visuelle ne doit pas dépasser 10 mètres (c'est-à-dire que la distance entre le robot tondeuse et l'environnement ouvert avec solution de

fixation RTK ne doit pas dépasser 10 mètres, sinon l'erreur accumulée peut rendre difficile le retour automatique du robot tondeuse à la borne de recharge après avoir terminé son travail). Sinon, une terminaison anormale comme celle montrée dans l'image peut s'afficher. En cas d'anomalie, le processus de cartographie doit être redémarré.



5. Lorsque le robot tondeuse atteint un environnement ouvert avec solution de fixation RTK, une fenêtre contextuelle vous informe que vous pouvez commencer à créer la zone de travail si nécessaire. Cliquez sur le bouton {Suivant} pour commencer à dessiner la limite de la zone de travail.



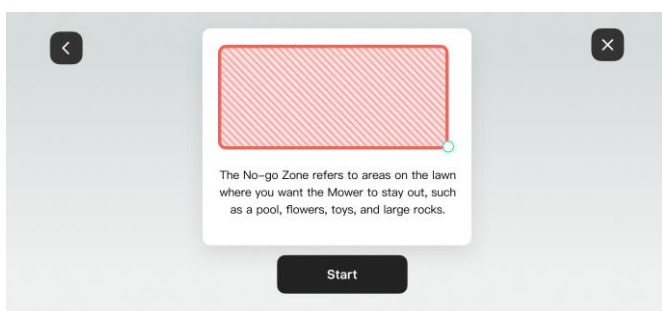


6. La création ultérieure de la zone de travail est identique au processus avec solution de fixation RTK.

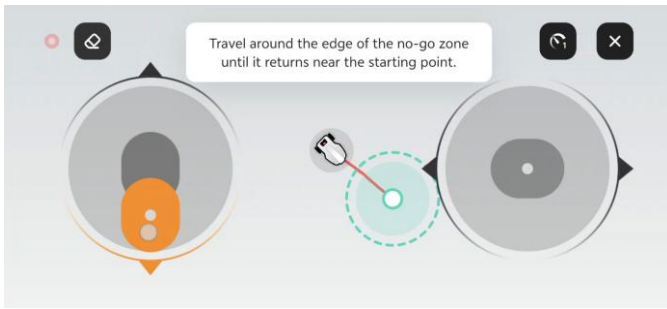
5.4.3.3 Zone interdite

Les zones interdites comprennent les piscines, massifs fleuris, arbres, souches, fossés et tout autre obstacle sur la pelouse. Le robot tondeuse évitera de tondre dans ces zones désignées.

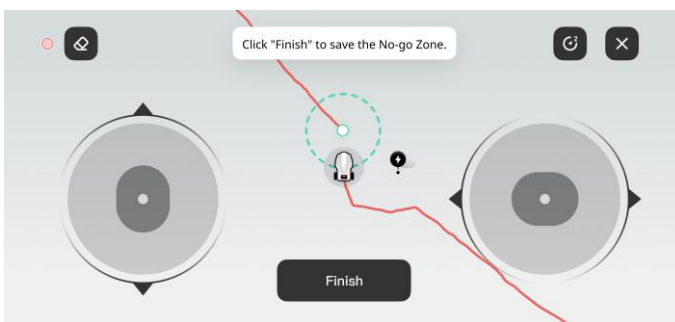
1. Vérifiez que le robot tondeuse est allumé, positionné sur la borne de recharge et fonctionne normalement. Une solution de fixation RTK est disponible, le bouton d'arrêt d'urgence n'est pas enfoncé, et le niveau de batterie recommandé est supérieur à 50 %.
2. Cliquez sur le bouton {Nouveau} dans la page de gestion de la carte.
3. Cliquez sur « Zone interdite » ; le robot tondeuse peut dessiner la zone interdite à distance via l'application.
 - a. Télécommandez le robot tondeuse jusqu'au bord de la zone interdite prévue.
 - b. Après avoir cliqué sur le bouton {Démarrer}, utilisez le joystick pour télécommander le robot tondeuse afin de dessiner la limite de la zone interdite.



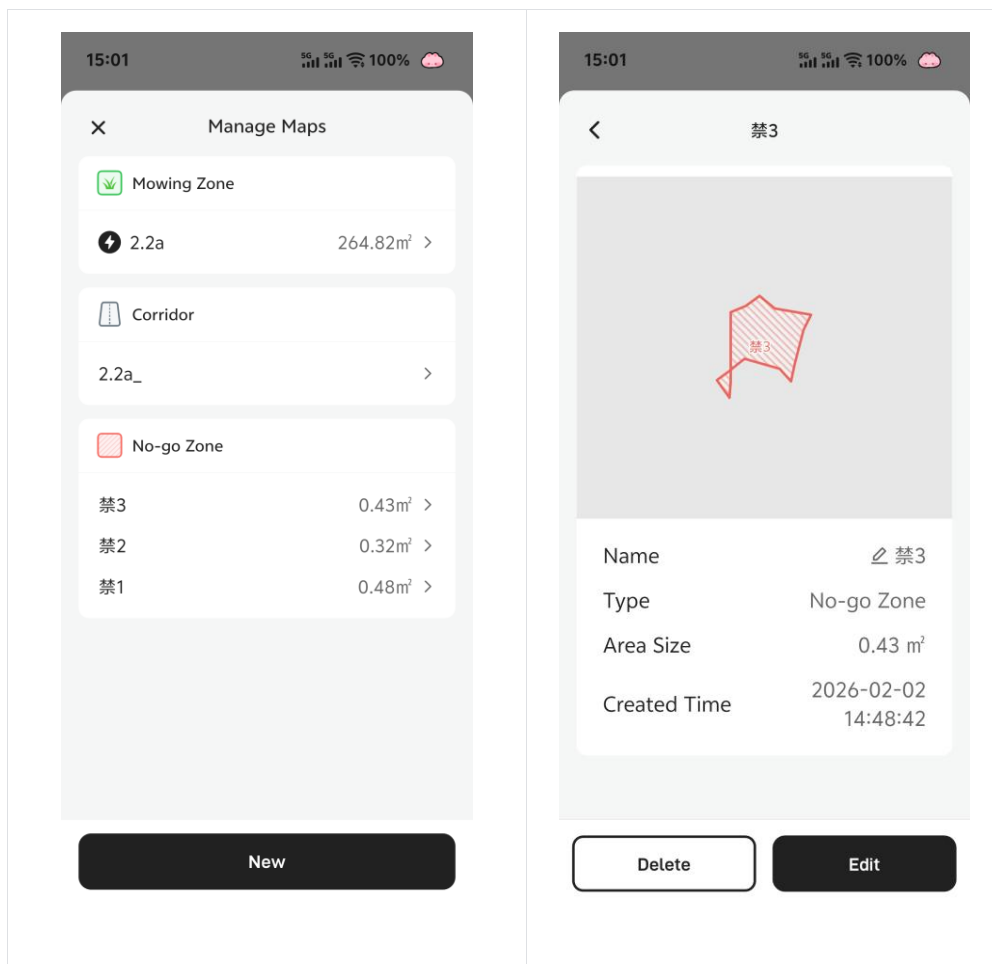
4. La ligne continue marque la limite que vous avez dessinée, tandis que la ligne pointillée vous aide à revenir au point de départ.



5. La zone interdite ne sera créée que lorsque vous aurez ramené le robot tondeuse au point de départ du tracé.
6. Si nécessaire, cliquez sur le bouton {effacer} ; le robot tondeuse reviendra en arrière le long du tracé déjà dessiné et effacera la limite de la zone parcourue.
7. Amenez le robot tondeuse au point de départ et cliquez sur le bouton {Terminer} pour sauvegarder la zone interdite.



5.4.3.4 Afficher la zone cartographiée



5.4.3.5 Supprimer la carte

- Supprimer une carte : Sur la page de gestion des cartes, sélectionnez la zone de travail, la zone interdite et la borne de recharge à supprimer, cliquez sur {Supprimer} puis {OK}.
 - Avertissement : La suppression de la borne de recharge entraînera l'effacement de toutes les cartes enregistrées du robot tondeuse actuel.



5.5 Tâches planifiées

Grâce à la fonction de tâche planifiée, vous pouvez définir une tâche programmée, et le robot tondeuse effectuera son travail automatiquement selon vos paramètres de tâche planifiée.

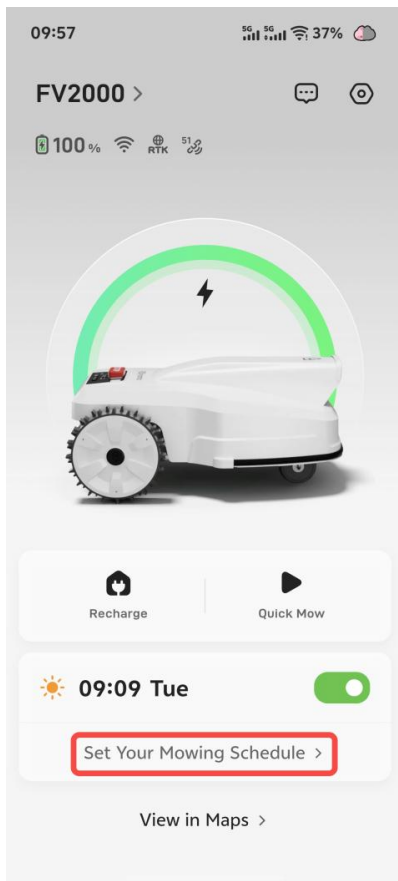
Note:

La tâche planifiée ne peut être définie qu'après la fin de la cartographie.

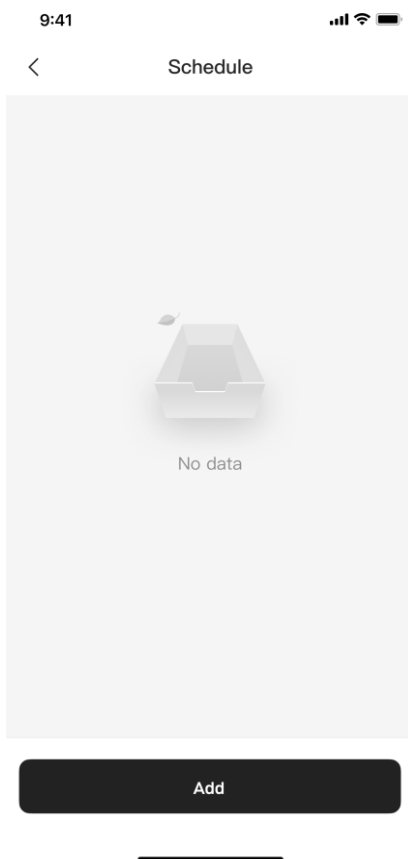
Pendant l'exécution des tâches par le robot tondeuse, les modifications apportées aux tâches planifiées n'affecteront pas les tâches déjà en cours d'exécution.

5.5.1 Ajouter des tâches planifiées

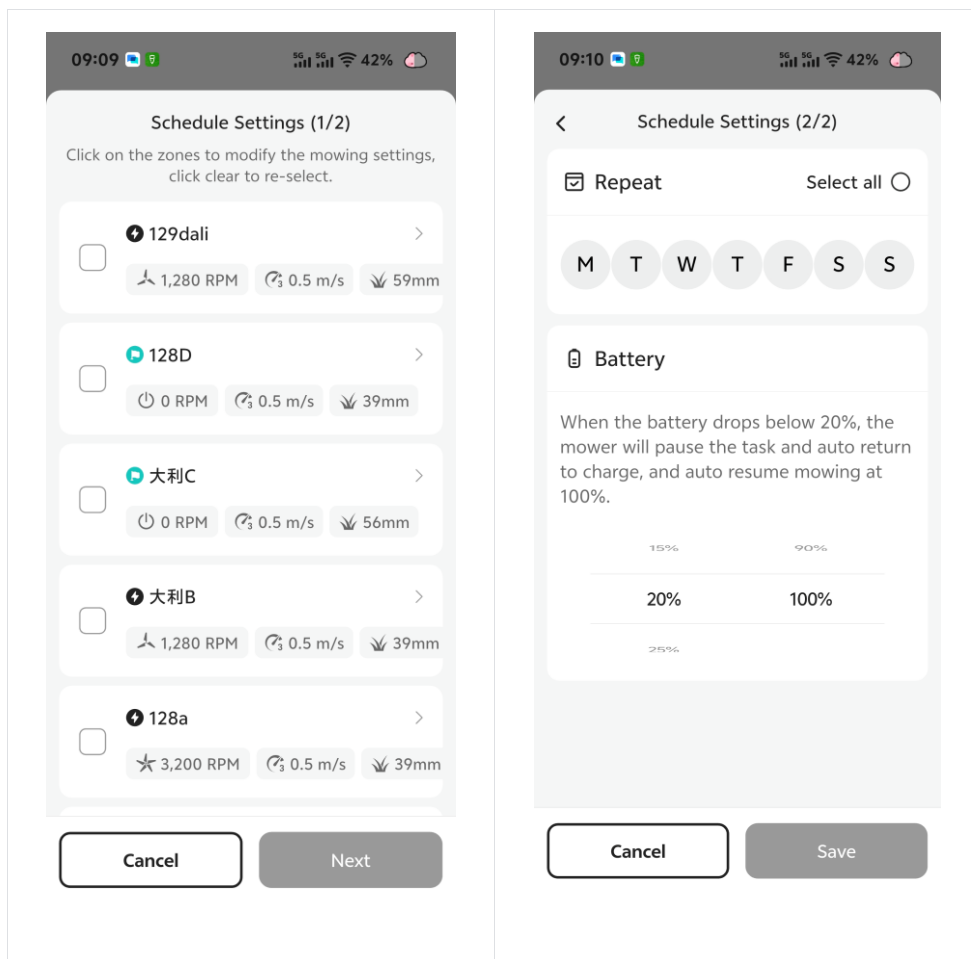
1. Cliquez sur {Définir votre planning de tonte} sur la page d'accueil du produit.



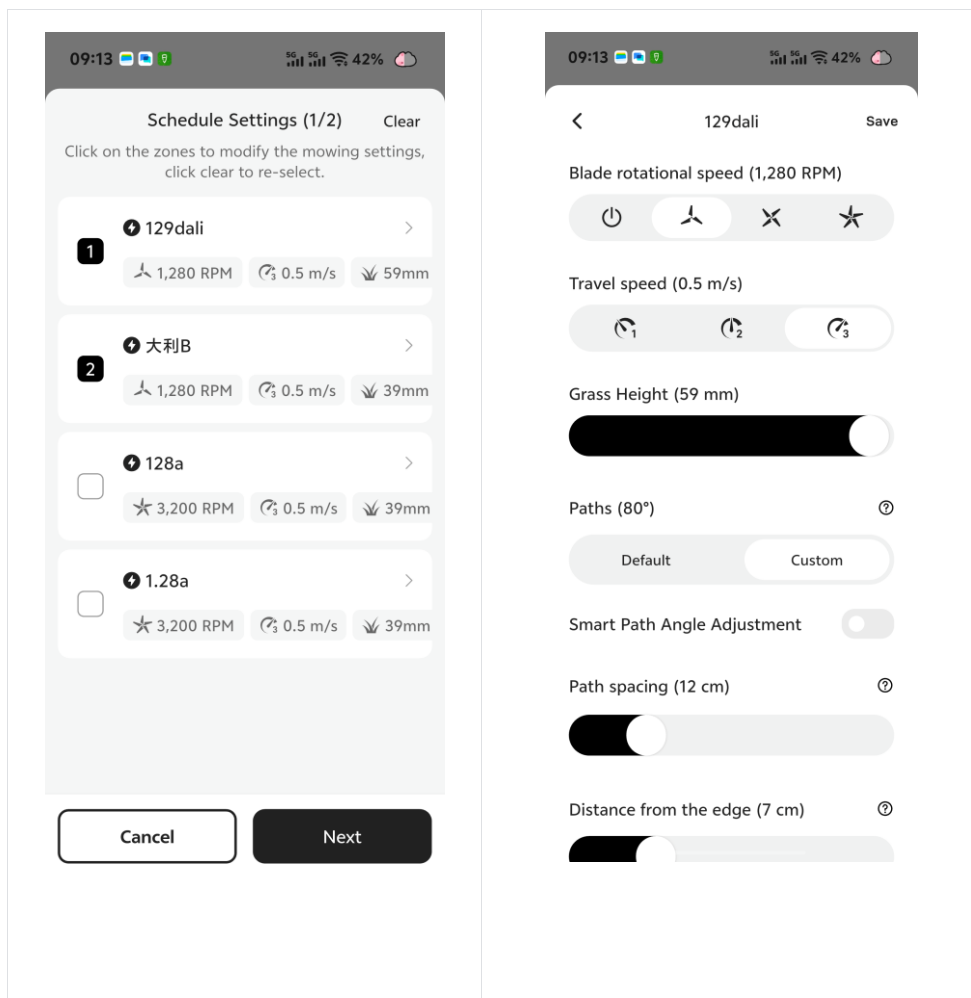
2. Appuyez sur le bouton {Ajouter} ci-dessous pour planifier la tâche.



3. Selon les instructions de l'interface de fonctionnement, sélectionnez et paramétrez la zone de travail, l'heure de démarrage et la fréquence de répétition de la tâche planifiée.



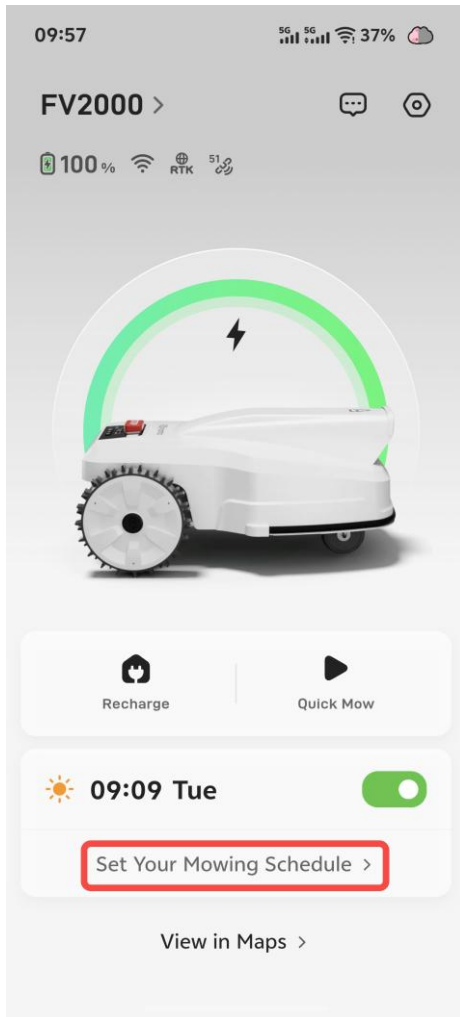
4. Des configurations de tonte individuelles peuvent être définies pour chaque parcelle : hauteur de l'herbe, vitesse du coupe-herbe, vitesse de déplacement et configuration du chemin planifié. Ce sont les paramètres par défaut utilisés lors de la cartographie.



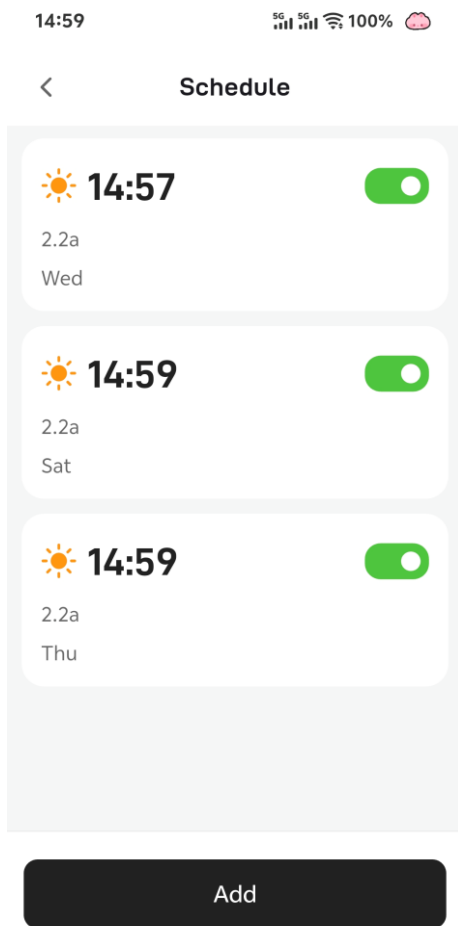
5. Cliquez sur le bouton {Enregistrer} pour sauvegarder la tâche planifiée.

5.5.2 Modifier des tâches planifiées

1. Cliquez sur {Définir votre planning de tonte} sur la page d'accueil du produit.



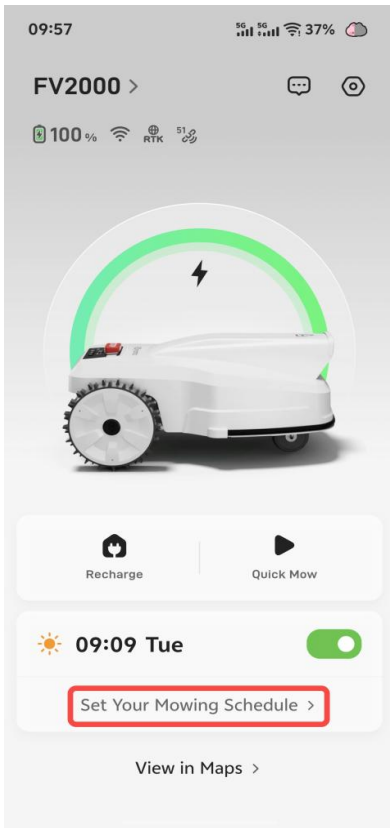
2. Cliquez sur l'élément de tâche planifiée que vous souhaitez modifier.



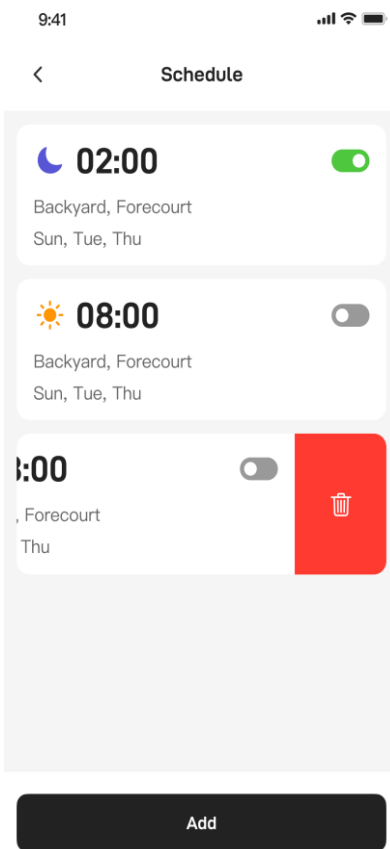
3. Modifiez l'heure, la fréquence de répétition, la zone de travail, la configuration de tonte de la parcelle et d'autres paramètres de la tâche planifiée.
4. Cliquez sur le bouton {Enregistrer} pour sauvegarder la tâche planifiée.

5.5.3 Supprimer des tâches planifiées

1. Cliquez sur {Définir votre planning de tonte} sur la page d'accueil du produit.



2. Faites glisser l'élément de tâche planifiée à supprimer vers la gauche.



3. Cliquez sur le bouton {Supprimer} qui apparaît et confirmez.

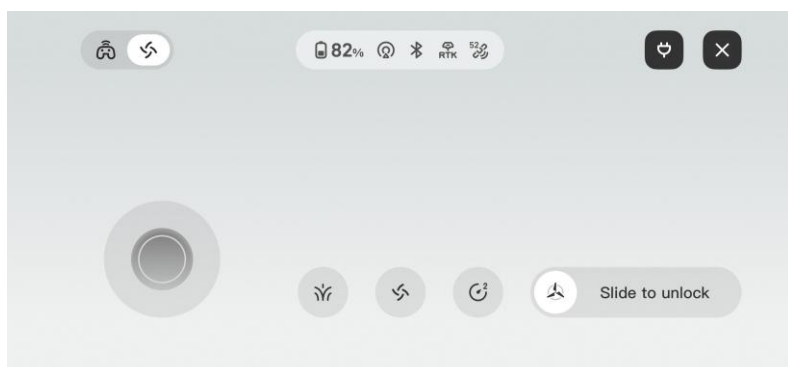
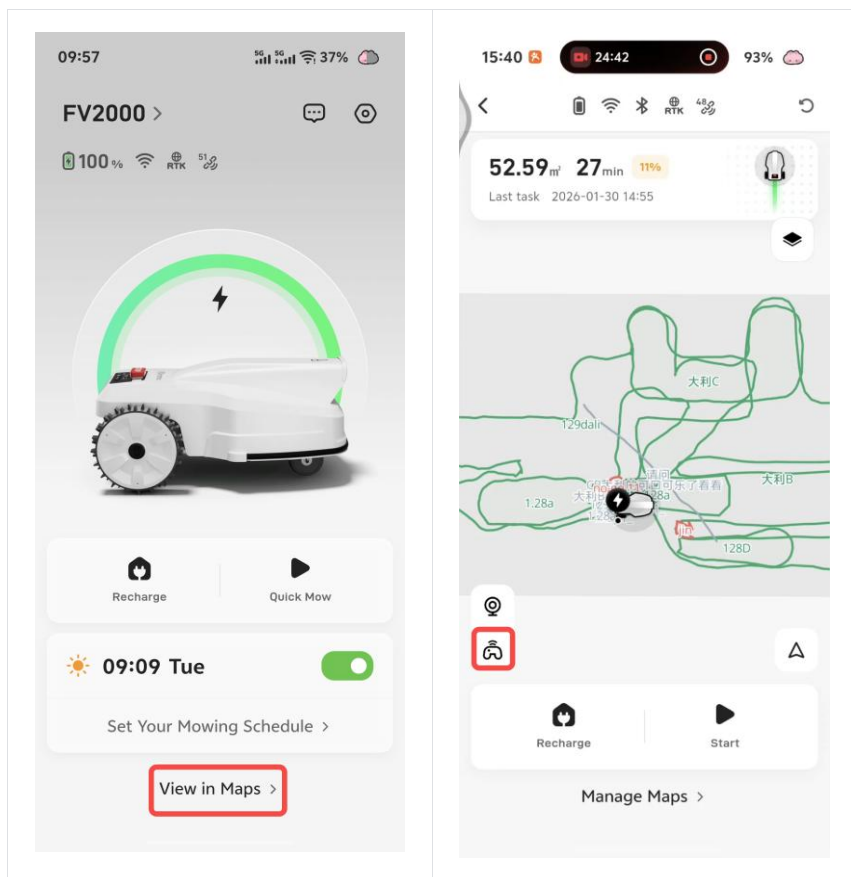
5.6 Fonction de télécommande manuelle

Pour votre sécurité, veuillez prendre connaissance des précautions suivantes avant d'utiliser la fonction de télécommande manuelle :

- Les personnes âgées de moins de 18 ans ne sont pas autorisées à utiliser cette fonction.
- Veuillez surveiller constamment vos enfants, vos animaux domestiques et vos objets importants afin d'éviter tout accident.
- Faites particulièrement attention lors de l'utilisation de la télécommande manuelle pour éviter toute blessure.
- Si le robot tondeuse est en train d'effectuer une tâche, l'activation de la fonction de télécommande manuelle interrompra la tâche.

5.6.1 Activer la fonction de télécommande manuelle

1. Veuillez vous assurer que la fonction Bluetooth de votre téléphone est activée et que la distance entre votre téléphone et le robot tondeuse est inférieure à 3 m.
2. Assurez-vous que le robot tondeuse fonctionne correctement et que l'interrupteur d'arrêt d'urgence est désactivé.
3. Cliquez sur {Afficher sur les cartes} sur la page d'accueil des fonctions du produit, puis cliquez sur l'icône de télécommande.
4. L'APP établira une connexion Bluetooth avec le robot tondeuse et entrera dans la page de télécommande une fois la connexion réussie.
5. Utilisez les manettes avant/arrière et gauche/droite pour télécommander le robot tondeuse.
6. Cliquez sur le bouton {Vitesse} pour régler la vitesse de déplacement en mode télécommande manuelle.
 - a. Remarque : le réglage de cette vitesse n'affecte pas la vitesse du robot tondeuse pendant son fonctionnement automatique.



5.6.2 Quitter la fonction de télécommande manuelle

Cliquez sur le bouton {X} dans le coin supérieur droit pour quitter la fonction de télécommande manuelle.

5.7 Tonte de la pelouse

5.7.1 Travaux préparatoires

Assurez-vous que le robot tondeuse se trouve sur la borne de recharge de la zone de travail et dispose d'une batterie suffisante.

En cas d'accident pendant la tonte, appuyez sur le bouton d'arrêt d'urgence du robot tondeuse. Le robot tondeuse prendra en priorité en compte l'interrupteur d'arrêt d'urgence, mettra en pause la tâche et éteindra le coupe-herbe. Il n'est pas recommandé de tondre la même zone plus d'une fois par jour, car cela pourrait endommager votre pelouse.

La tondeuse de notre société permet de régler la hauteur de l'herbe entre 10 mm et 50 mm. La hauteur

de tonte recommandée à chaque passage est égale aux 2/3 de la hauteur actuelle de l'herbe. Si la hauteur de l'herbe dépasse 60 mm (2 in), il est recommandé de régler la hauteur minimale de tonte à 40 mm (1,6 in).

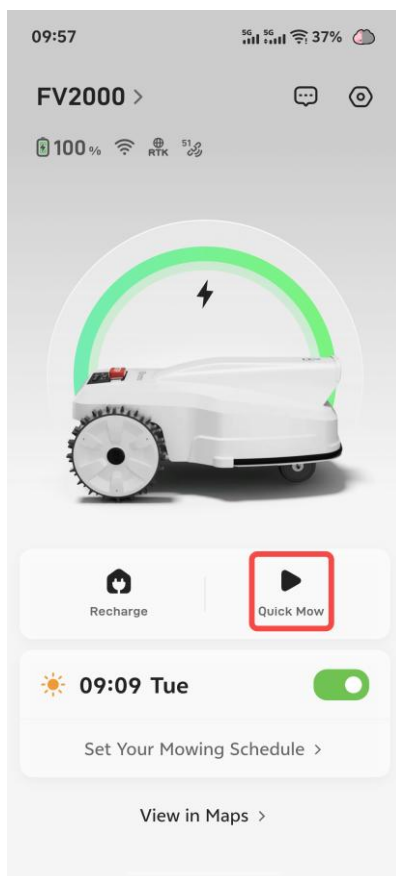
5.7.2 Opération immédiate

5.7.2.1 Exécuter des travaux en un clic via l'application

Note:

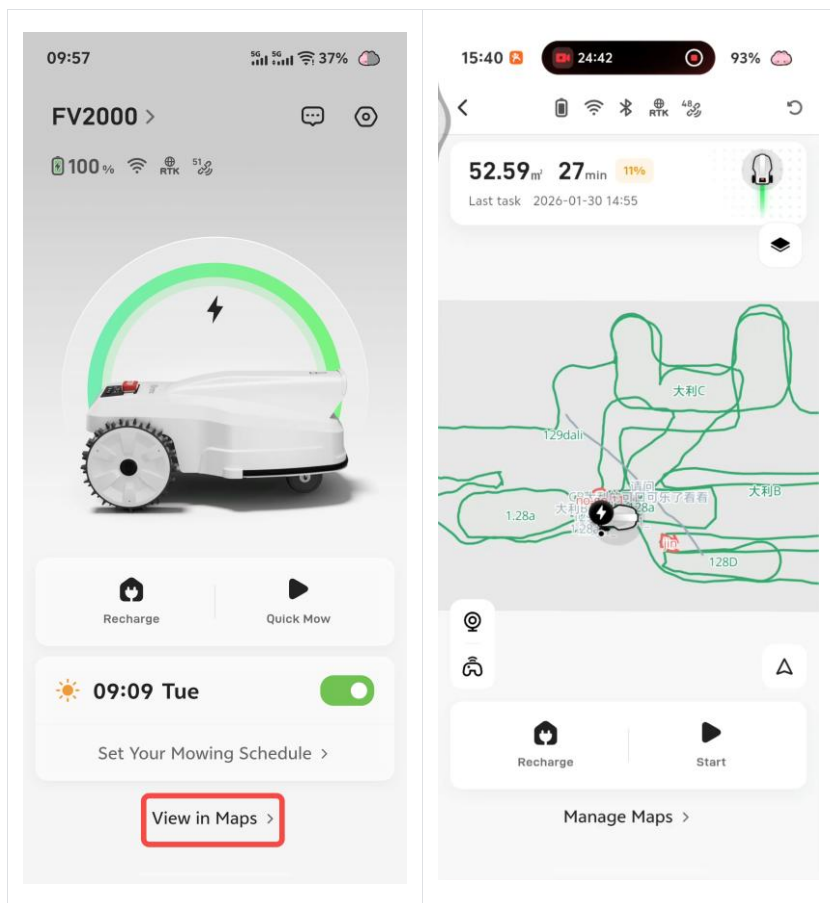
En activant la tâche en un clic via l'application, le robot tondeuse exécutera la tonte sur toutes les parcelles cartographiées dans l'ordre de la cartographie.

1. Cliquez sur {Tonte rapide} sur la page d'accueil de l'application du robot tondeuse, et le robot tondeuse effectuera un travail en un clic.



5.7.2.2 Exécuter des travaux sélectionnés via l'application

1. Cliquez sur {Afficher sur les cartes} sur la page d'accueil de l'application du robot tondeuse.
2. Sélectionnez la zone de travail à tondre.
3. Cliquez sur le bouton {Démarrer}, le robot tondeuse effectuera la tonte dans la zone de travail correspondante.

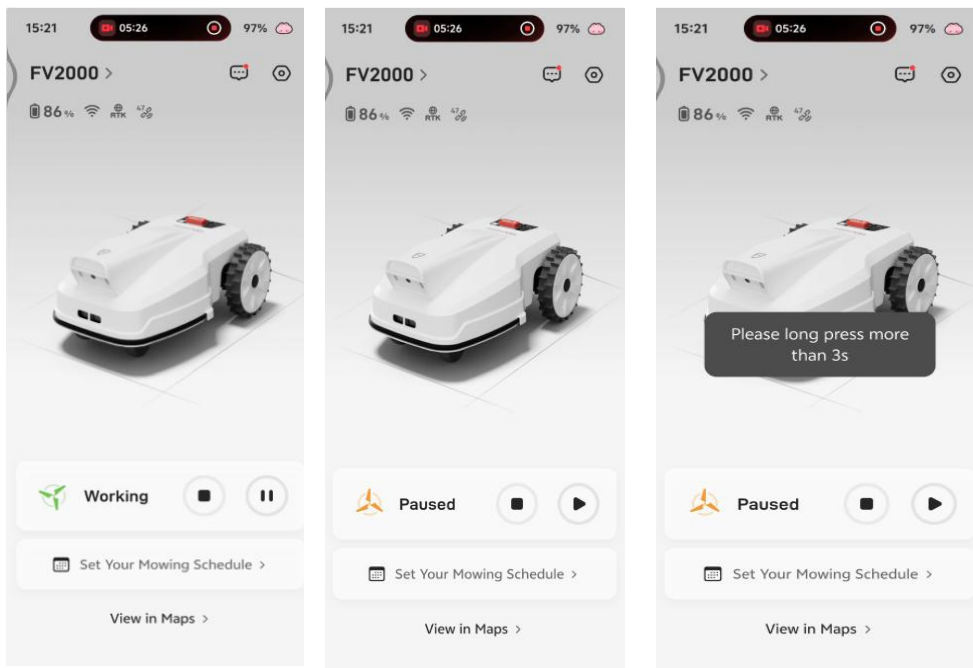


5.7.3 Définir des tâches planifiées

1. Exécution planifiée via les paramètres de l'application
 - a. Se référer à « Ajouter des tâches planifiées »
2. Le robot tondeuse activera automatiquement la tâche selon vos paramètres de tâches planifiées.

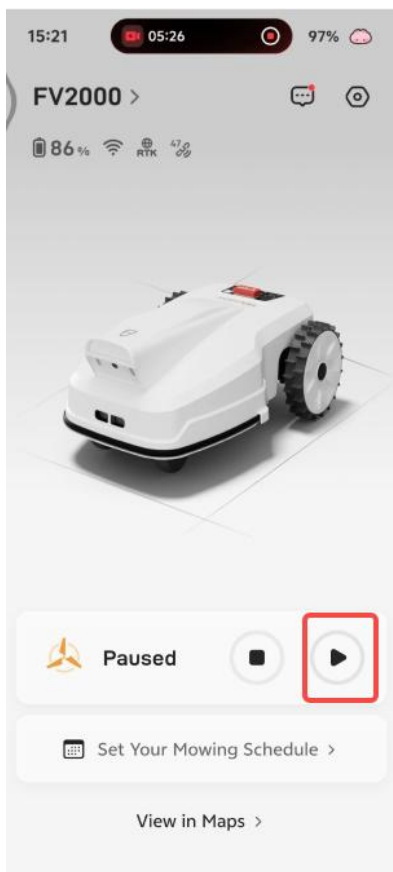
5.7.4 Suspension/arrêt des opérations

Appuyez sur le bouton d'arrêt d'urgence du panneau de commande supérieur de la tondeuse ou cliquez sur le bouton de pause dans l'application.



5.7.5 Reprise des opérations

Appuyez sur le bouton {Tonte} et le bouton {Confirmer} du panneau de commande supérieur de la tondeuse, ou cliquez sur le bouton Continuer dans l'application.



Pendant la tonte, si la batterie est trop faible (sous 10 %), la tondeuse arrête

automatiquement la tonte et retourne se recharger. Lorsque la batterie atteint la valeur réglée pour reprendre la tonte (80 % par défaut), la tondeuse retourne automatiquement au point d'arrêt de l'opération précédente pour continuer la tonte.

5.8 Recharge

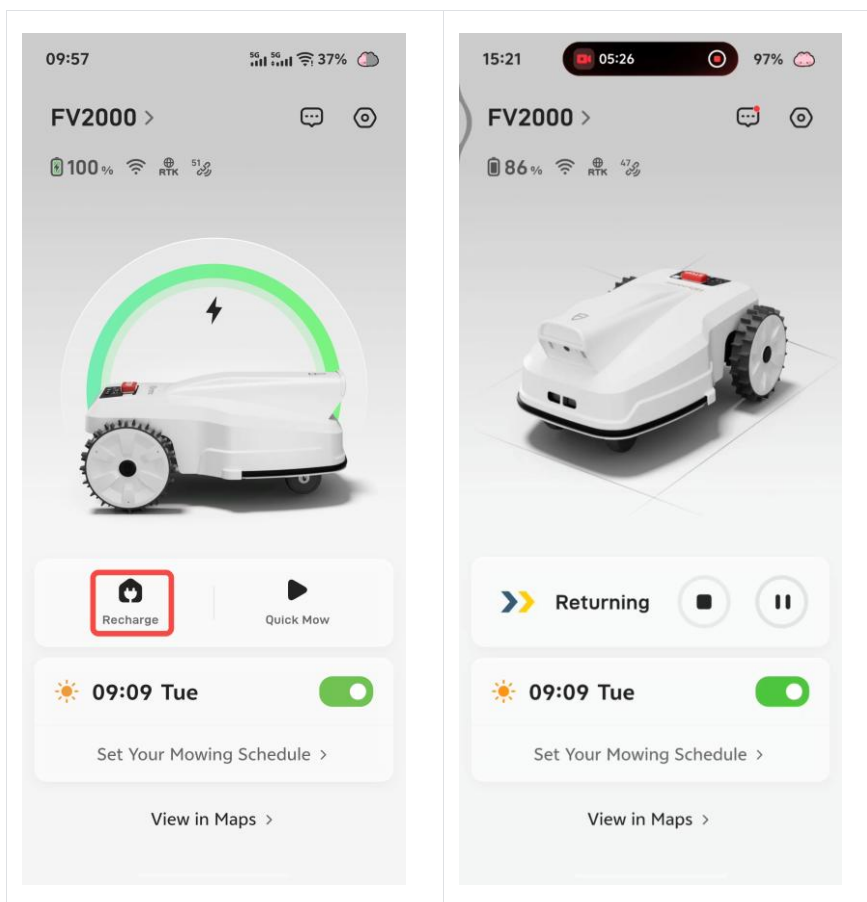
5.8.1 Recharge automatique

- Lorsque le robot tondeuse termine normalement la tonte ou que la condition de reprise au point d'arrêt est déclenchée, il tentera de retourner à la borne de recharge et de se recharger automatiquement.
 - Lorsque la fonction de recharge est déclenchée, le robot tondeuse doit se trouver dans une zone de travail déjà cartographiée et ne pas être dans une zone interdite.

5.8.2 Exécution via l'application

En envoyant des instructions via l'APP, le robot tondeuse peut retourner à la borne de recharge.

1. Cliquez sur {Recharge} sur la page d'accueil de l'application du robot tondeuse.
2. Cliquez sur le bouton {OK}.
3. Le robot tondeuse activera la fonction de recharge.



5.9 Reprise de la tonte

Pendant la tonte, si la batterie est trop faible (sous 10 %), la tondeuse arrête automatiquement la tonte et retourne se recharger. Lorsque la batterie atteint la valeur réglée pour reprendre la tonte (80 % par défaut), la tondeuse retourne automatiquement au point d'arrêt de l'opération précédente pour continuer la tonte.

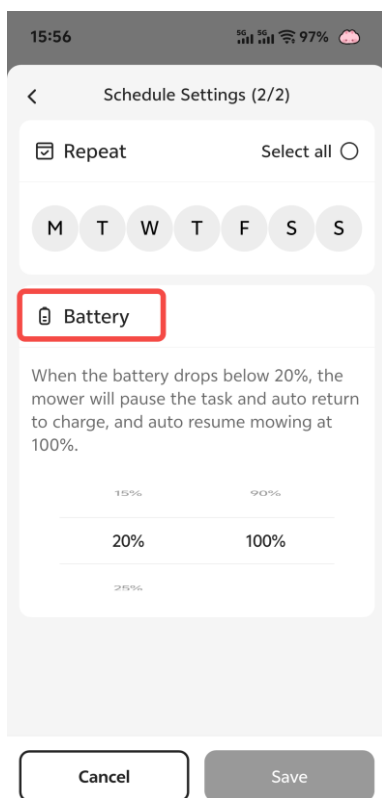
Lorsque la tondeuse retourne à la borne de recharge pour une reprise de la tonte, elle signale un statut d'attente de reprise.

Dans cet état, l'utilisateur peut mettre fin à l'état d'attente de reprise via le bouton {ARRÊT} de l'application, et les tâches de tonte ultérieures ne pourront pas être restaurées.

Dans cet état, l'utilisateur peut lancer immédiatement l'opération de reprise de la tonte via le bouton {DÉMARRAGE} de l'application, même si la puissance de la tondeuse n'a pas atteint la valeur autorisée pour la reprise depuis la borne.

5.9.1 Configuration de la reprise de tonte

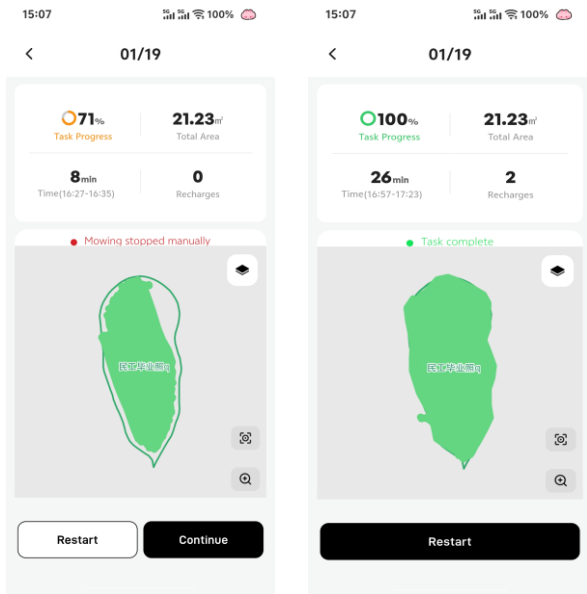
Les utilisateurs peuvent configurer les niveaux de batterie pour la pause et la reprise de la tonte sur la page des paramètres des tâches.



Les utilisateurs peuvent activer ou désactiver la fonction de reprise (activée par défaut).

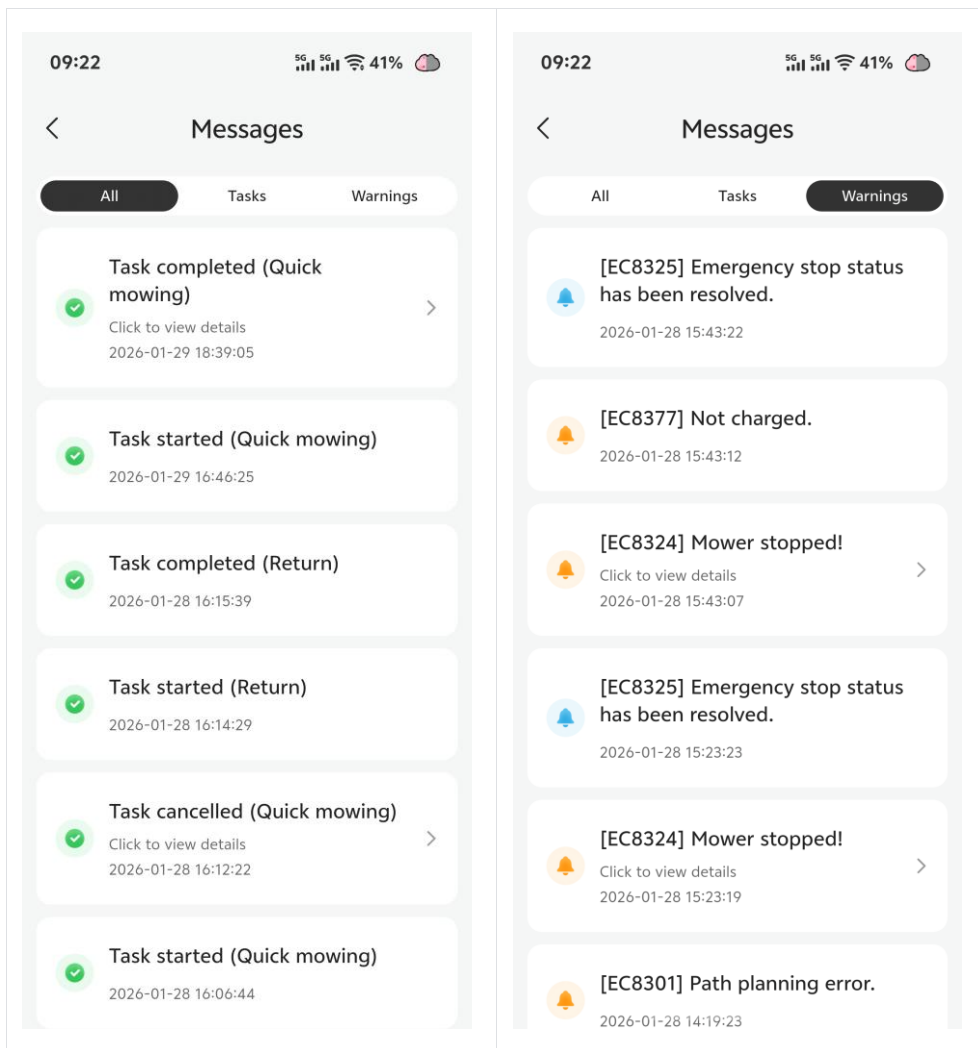
Les utilisateurs peuvent régler le seuil de batterie de déclenchement pour la reprise de la tâche (80 % par défaut).

5.9.2 Mode manuel



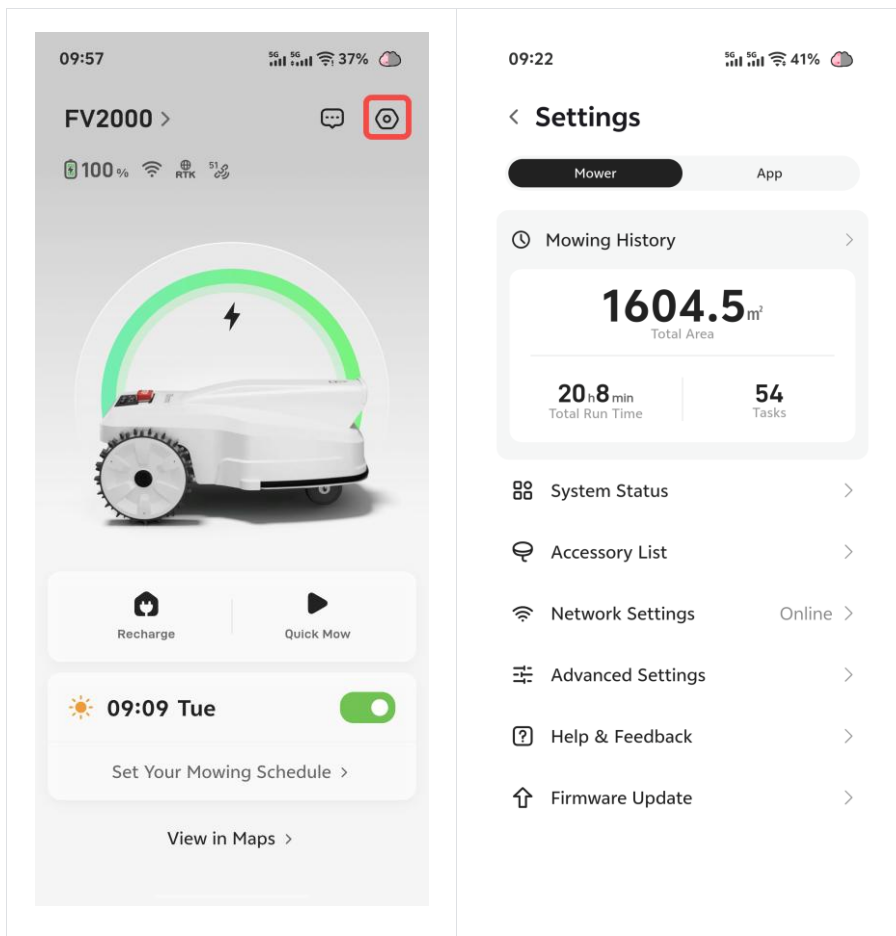
5.10 Centre de messages

Informations concernant les notifications d'anomalies de l'appareil, les erreurs, etc., seront affichées dans la section Centre de messages. Cliquez sur le Centre de messages pour obtenir des informations plus détaillées.



5.11 Paramètres

Cliquez sur l'icône en forme de roue dentée dans le coin supérieur droit de l'appareil pour accéder à la page des paramètres.



5.11.1 Informations sur l'appareil

Vous pouvez consulter des informations telles que le type d'appareil, le numéro de série, la version du micrologiciel, etc.

5.11.2 Entretien des accessoires

Vous pouvez consulter les informations et les détails des accessoires du robot tondeuse.

5.11.3 Informations réseau

Vous pouvez consulter les informations réseau du robot tondeuse.

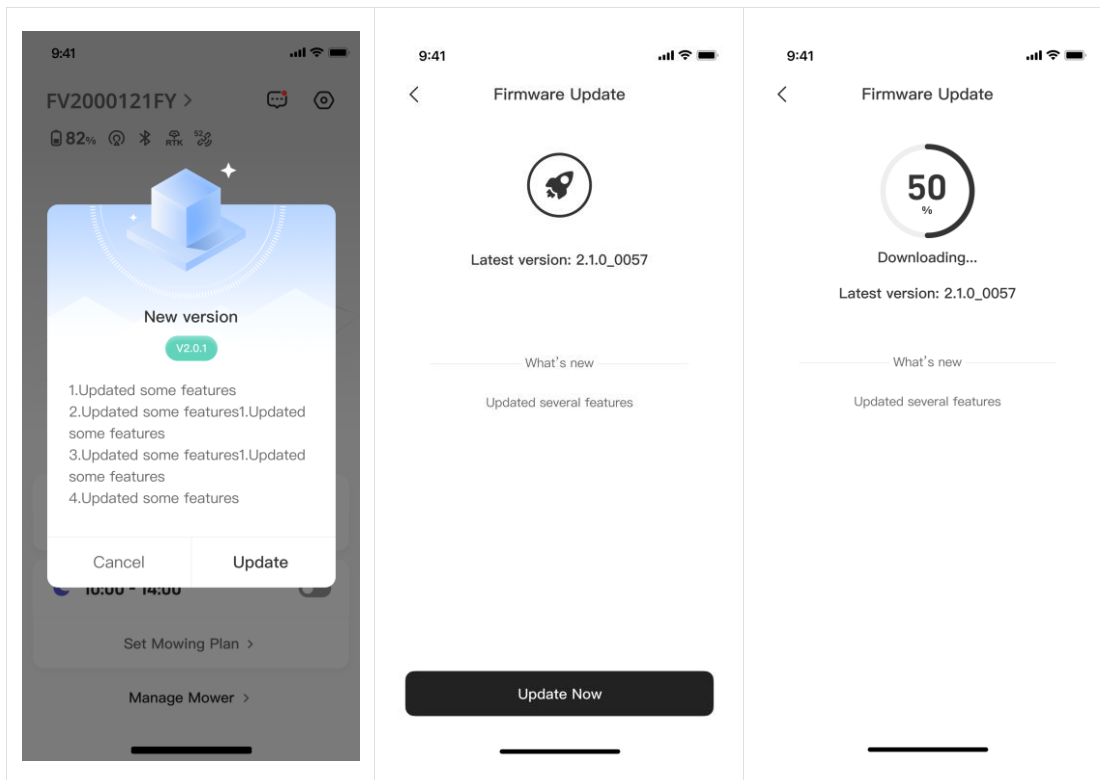
5.11.4 Mise à jour du micrologiciel

Vous pouvez vérifier la version actuelle et rechercher des versions mises à jour du micrologiciel.

Lorsqu'une nouvelle version est disponible, vous pouvez mettre à jour le micrologiciel ici.

1. Il est recommandé d'effectuer la mise à jour lorsque la batterie de la tondeuse est suffisamment chargée et qu'aucune tâche n'est prévue pendant un certain temps.
2. Assurez-vous que le signal Wi-Fi connecté au système de la tondeuse est bon.

3. Entrez dans {Mise à jour du micrologiciel} et cliquez sur {Mettre à jour maintenant}.
4. Attendez la fin de la mise à jour.



6. Maintenance

6.1 Consignes

Lors de la première utilisation, veuillez choisir un sol plat et tondre lentement. La méthode de tonte dépend de la taille et de la forme du terrain. Veuillez tenir compte des obstacles tels que les arbres, les clôtures et les bâtiments.

La méthode de tonte dépend de la taille et de la forme du terrain. Veuillez tenir compte des obstacles tels que les arbres, les clôtures et les bâtiments. Il est recommandé que la hauteur de l'herbe se situe entre 50 et 80 mm (1,97 à 3,15 pouces) avant la tonte. Ne taillez pas plus d'1/3 de la hauteur de la plante ou plus de 25 mm (0,98 pouces) en une seule fois.

Lorsque l'herbe est haute, afin d'éviter que les déchets d'herbe ne soient pas bien évacués, augmentez la hauteur de coupe et effectuez plusieurs passages pour obtenir un bon rendu. Il est préférable d'effectuer le travail l'après-midi ou le soir, lorsque l'humidité est plus faible.

6.2 Nettoyage du plateau de coupe

Veuillez toujours porter des gants épais, un pantalon et des chaussures de travail lors du nettoyage du plateau de coupe.

Veuillez suivre les instructions de fonctionnement et nettoyer le plateau de coupe après l'arrêt de la machine.

Nettoyez minutieusement l'extérieur de la tondeuse à gazon à l'aide d'une brosse

douce ou d'un chiffon. N'utilisez pas d'alcool, d'essence, d'acétone ni d'autres solvants corrosifs ou volatils. Ces substances risquent d'endommager l'aspect extérieur et la structure interne de la tondeuse.

Châssis et disque de lame

Si le châssis et le disque de coupe sont sales, veuillez les nettoyer avec une brosse ou un tuyau d'eau. N'utilisez pas de nettoyeur haute pression. Assurez-vous en même temps que le disque de coupe tourne librement et que les lames peuvent pivoter sans encombre.

Note : L'eau sous haute pression peut traverser les joints et endommager les composants électroniques et mécaniques.

Pare-lames

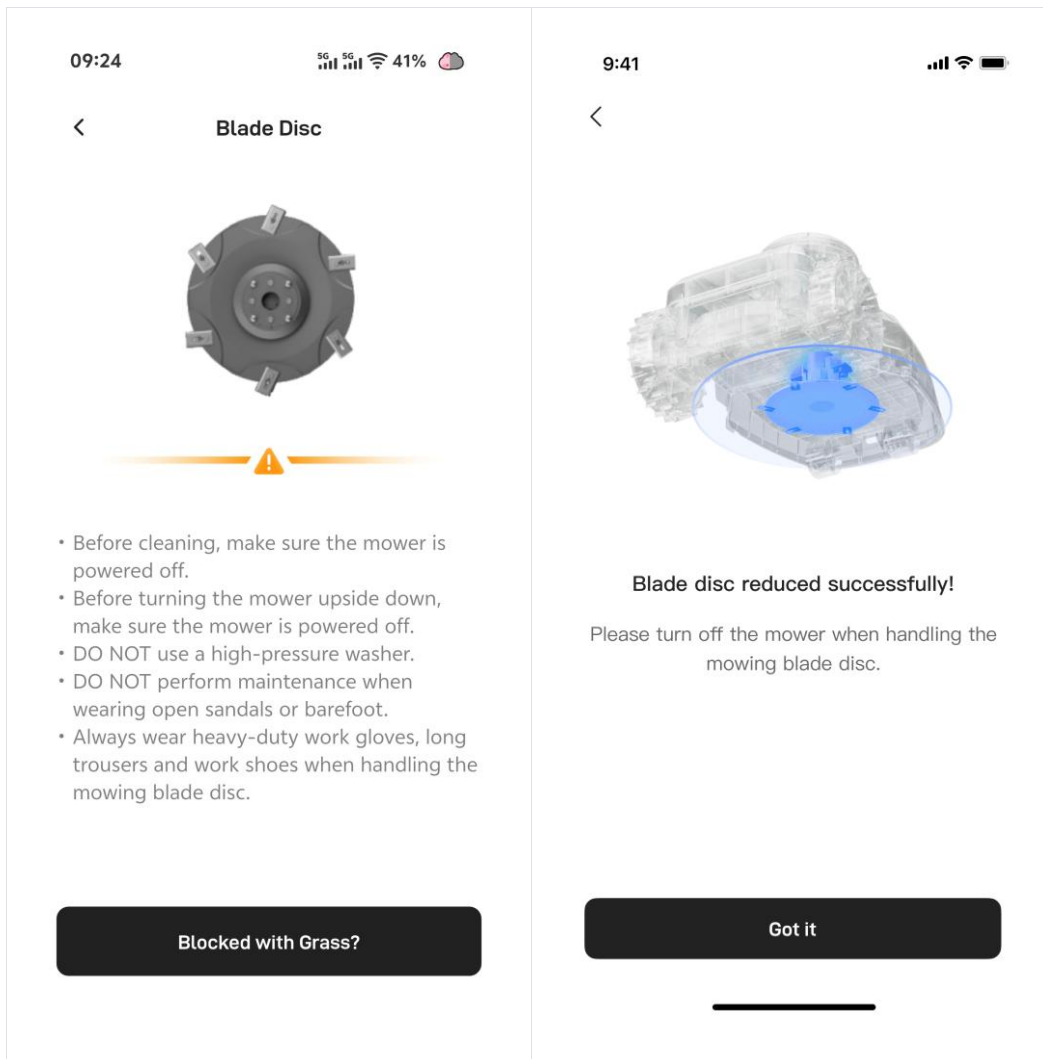
Vérifiez régulièrement le pare-lames. Si de la boue, des brindilles d'herbe ou d'autres objets s'accumulent sur le pare-lames, retirez-les à l'aide d'une brosse sèche ou d'un grattoir.

Traitement de l'herbe coincée dans le plateau de coupe

Lorsque vous suspectez la présence d'herbe coincée à l'intérieur du plateau de coupe, vous pouvez utiliser la fonction de levage du plateau pour l'inspecter et le nettoyer.

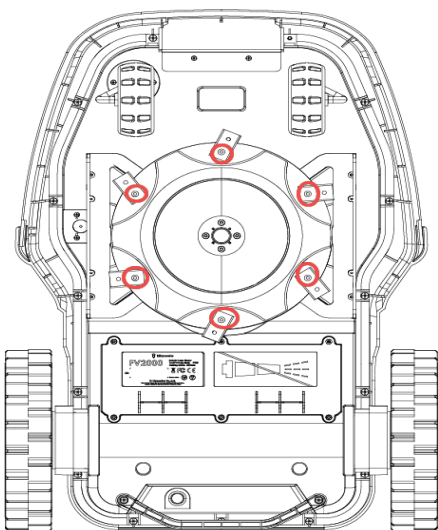
1. Maintenez la tondeuse sous tension, ouvrez l'application mobile, allez dans {Paramètres}, {Liste des accessoires}, {Disque de lame}, puis appuyez sur le bouton {Herbe coincée ?}.
2. Une fois la connexion Bluetooth établie, le plateau de coupe sortira complètement vers l'extérieur.
3. Après la sortie complète, éteignez la tondeuse et soulevez le corps de la machine pour vérifier si le disque de coupe est bloqué.
4. Après le nettoyage, reposer la tondeuse, la rallumer : le plateau de coupe reprendra automatiquement sa position initiale.

Note : Veuillez toujours porter des gants épais, un pantalon et des chaussures de travail lors du nettoyage du plateau de coupe.



Remplacement des lames

Démontez la lame en dévissant la vis illustrée à l'aide d'une clé hexagonale interne, puis remplacez-la selon les besoins.



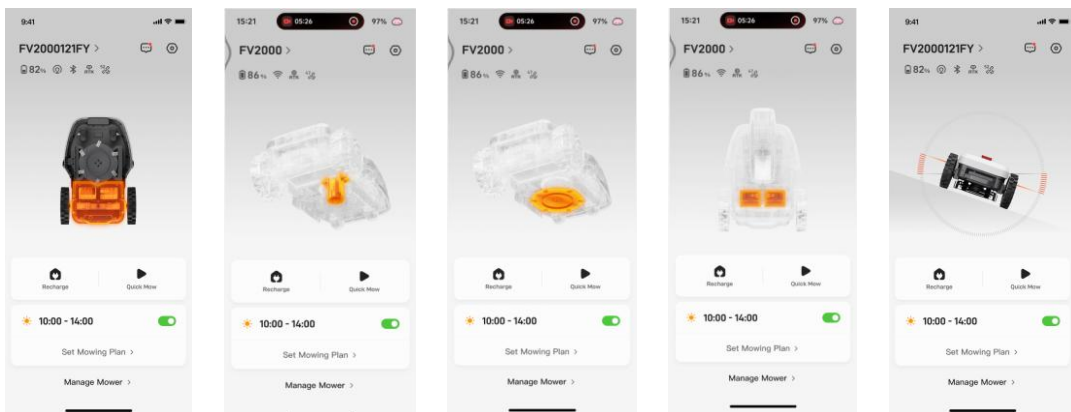
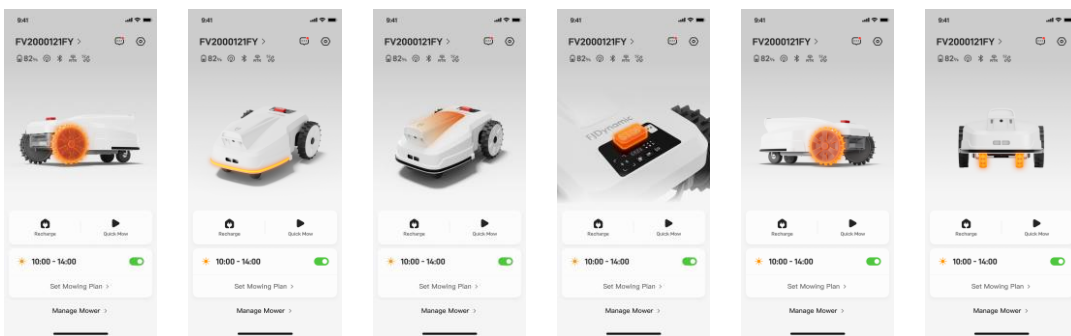
6.3 Référence de pente

Le FV2000 peut être utilisé pour tondre sur des pentes allant jusqu'à 33 degrés.



7. Dépannage

L'application affichera les pannes courantes de l'appareil.



8. Politique de garantie

FJDynamic garantit que ce produit est exempt de défauts de matériau et de fabrication pendant la période de garantie, conformément aux informations du produit et sous utilisation normale. Les informations publiées du produit incluent, sans s'y limiter, les manuels d'utilisation, les guides de démarrage rapide, les documents d'entretien, les spécifications, les clauses de non-responsabilité, les notifications dans l'application, etc. La période de garantie varie selon le produit et ses composants. Veuillez vous référer au tableau ci-dessous.

Composant	Garantie
Corps de la tondeuse à gazon	2 ans
Batterie	2 ans
Piles de charge	1 an
Pneus	Sans garantie
Décoration/Apparence	Sans garantie
Lame de coupe	Sans garantie

Les pneus, les garnitures/apparences et les lames de coupe sont des pièces vulnérables et ne sont pas couverts par la garantie.

Si le produit ne peut pas être utilisé normalement pendant la période de garantie, veuillez contacter le service clientèle de FJDynamics pour obtenir des conseils. Veuillez fournir le reçu et le numéro de série lors de votre demande.

- La période de garantie de ce produit est calculée à partir de la date de livraison.
- Si vous ne pouvez pas fournir de facture ou autre preuve d'achat valide, la période de garantie commencera 90 jours après la date de production indiquée sur le produit, sauf accord contraire entre vous et FJDynamics.
- Si l'utilisateur souhaite envoyer le produit au centre de service local ou à l'usine FJDynamics pour un diagnostic complémentaire, l'utilisateur doit organiser l'expédition lui-même. Si le problème est couvert par la garantie, FJDynamics réparera ou remplacera le produit gratuitement et le renverra à l'utilisateur. Sinon, FJDynamics ou le centre de service désigné pourra facturer les frais correspondants.

9. Informations importantes

Commission fédérale des communications des États-Unis (FCC)

Déclaration FCC

Cet appareil est conforme à la partie 15 des règles FCC. Son fonctionnement est soumis aux deux conditions suivantes : (1) Cet appareil ne doit pas provoquer d'interférences nuisibles, et (2) Cet appareil doit accepter toute interférence reçue, y compris les interférences susceptibles d'entraîner un fonctionnement indésirable.