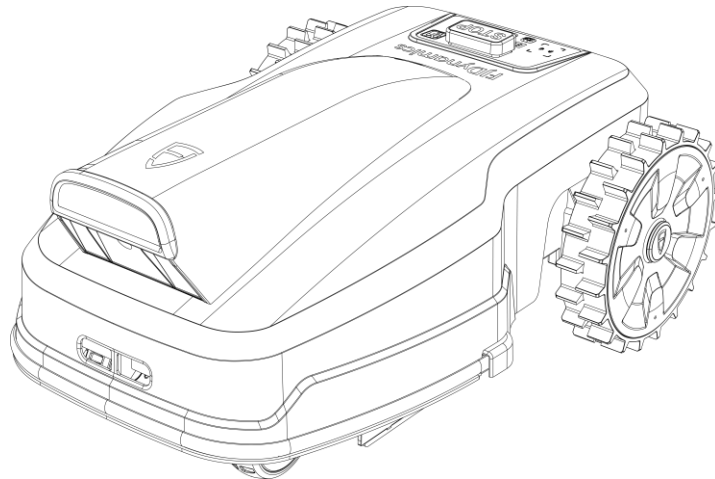


# FJDynamics FV2000 Automatischer Rasenmäherroboter Bedienungsanleitung(DE)

FJDynamics FV2000 Automatischer Rasenmäherroboter Bedienungsanleitung (V1.0.4)



## Copyright-Seite

### Copyright-Hinweis

Copyright © 2025 FJDynamics. Alle Rechte vorbehalten.

### Keine unbefugte Nutzung gestattet.

Ohne vorherige schriftliche Genehmigung durch FJDynamics darf kein Teil dieses Handbuchs in irgendeiner Form oder auf irgendeine Weise reproduziert, kopiert, verteilt, übertragen, verändert, übersetzt oder anderweitig genutzt werden – sei es elektronisch, mechanisch, durch Fotokopieren, Aufnahmen oder anderweitig.

### Haftungsausschluss

Die in diesem Handbuch enthaltenen Informationen dienen ausschließlich Informationszwecken und können ohne Vorankündigung geändert werden. FJDynamics übernimmt keine Zusicherungen oder Gewährleistungen, weder ausdrücklich noch stillschweigend, bezüglich der Vollständigkeit oder Richtigkeit der in diesem Handbuch enthaltenen Informationen. FJDynamics haftet nicht für Schäden, die sich aus der Nutzung dieses Handbuchs ergeben.

### Aktualisierungen

Dieses Handbuch kann ohne Vorankündigung geändert werden. FJDynamics behält sich das Recht vor, den Inhalt dieses Handbuchs jederzeit zu aktualisieren, ohne vorherige Benachrichtigung oder Aktualisierung zu übermitteln.

### Warenzeichen

FJDynamics und das FJDynamics-Logo sind Warenzeichen von FJDynamics. Alle anderen in diesem Handbuch genannten Warenzeichen sind Eigentum ihrer jeweiligen Inhaber.

## Kontaktinformationen

Weitere Informationen über FJDynamics oder seine Produkte finden Sie auf unserer Website unter <https://www.fjdynamics.com/>.


## Vorwort

- So verwenden Sie das Handbuch: Anleitungen zur effektiven Navigation und Nutzung des Handbuchs.

### Legend

 Warning

 Important

 Hints and Tips

 Reference

## 1. Sicherheitsinformationen

### 1.1 Sicherheitsdefinitionen

Warnungen, Vorsichtshinweise und Hinweise dienen zur Hervorhebung besonders wichtiger Abschnitte im Handbuch.

- **WARNUNG:** Weist auf ein Verletzungs- oder Todesrisiko für den Bediener oder Umstehende hin, falls die Anweisungen im Handbuch nicht befolgt werden.
- **VORSICHT:** Weist auf ein Risiko einer Beschädigung des Produkts, anderer Materialien oder des umliegenden Bereichs hin, falls die Anweisungen im Handbuch nicht befolgt werden.
- **Hinweis:** Liefert zusätzliche Informationen, die in einer bestimmten Situation erforderlich sind.

### 1.2 Allgemeine Sicherheitsanweisungen

**WARNUNG:** Lesen Sie die folgenden Warnhinweise sorgfältig durch, bevor Sie das Produkt verwenden.

**Lesen der Bedienungsanleitung:** Stellen Sie sicher, dass Sie die Anweisungen vor der Verwendung des Produkts verstanden haben. Bewahren Sie die Anleitung zur späteren Bezugnahme auf.

**Aufsicht und Anleitung:** Dieses Gerät ist nicht zur Verwendung durch Kinder oder Personen mit eingeschränkten körperlichen, sensorischen oder geistigen Fähigkeiten bzw. mangelnder Erfahrung und Kenntnisse bestimmt, es sei denn, sie werden durch eine für ihre Sicherheit verantwortliche Person bei der Verwendung des Geräts beaufsichtigt oder unterwiesen. Gemäß EU-Vorgaben darf dieses Gerät von Kindern ab 8 Jahren sowie Personen mit eingeschränkten körperlichen, sensorischen oder geistigen Fähigkeiten oder mangelnder Erfahrung und Kenntnissen verwendet werden, wenn sie bei der sicheren Verwendung des Geräts beaufsichtigt oder unterwiesen wurden und die damit verbundenen Gefahren verstehen. Kinder dürfen nicht mit dem Gerät spielen. Reinigung und Benutzerwartung dürfen nicht von Kindern ohne Aufsicht durchgeführt werden.

**Verantwortung des Bedieners:** Der Bediener übernimmt die volle Verantwortung für alle Unfälle oder Gefahren, die Personen oder Eigentum bei der Verwendung dieser Ausrüstung entstehen. Diese

Verantwortung umfasst die ordnungsgemäße Installation, den sicheren Betrieb und die Wartung aller Sicherheitseinrichtungen. Der Bediener muss sicherstellen, dass alle weiteren Benutzer in den Sicherheitsverfahren ordnungsgemäß unterwiesen sind und den Arbeitsbereich bei laufender Ausrüstung ständig beaufsichtigen.

### **1.2.1 Sicherheit im Arbeitsbereich**

**WARNUNG:** Das Nichtbeachten der ordnungsgemäßen Sicherheitsverfahren kann zu Verletzungen oder Sachschäden führen.

Bei Betrieb in öffentlichen Bereichen müssen an allen Zugangspunkten zum Arbeitsbereich deutlich sichtbare Warnschilder angebracht werden. Jedes Schild muss deutlich lauten: „Achtung! Roboter-Rasenmäher in Betrieb! Fernhalten und Kinder sowie Haustiere beaufsichtigen.“ Diese Schilder müssen während des gesamten Betriebs klar sichtbar bleiben und bei Nichtverwendung des Mähers entfernt werden.

Der Arbeitsbereich muss vor Beginn des Betriebs vollständig von Personen, insbesondere Kindern, und allen Haustieren geräumt werden. Während des Betriebs des Mähers darf niemand den Arbeitsbereich betreten. Alle Spielzeuge, Freizeitgeräte, Gartengeräte und Fremdkörper müssen vor dem Start des Mähers aus dem Bereich entfernt werden.

### **1.2.2 Gerätesicherheit**

Der sichere Betrieb dieses Geräts hängt davon ab, dass nur von FJDynamics empfohlene Komponenten und originale FJDynamics-Batterien verwendet werden. Die Verwendung nicht zugelassener Teile kann die Sicherheitseinrichtungen beeinträchtigen und den Garantieanspruch erlöschen lassen. Alle Sicherheitseinrichtungen und Warnschilder müssen in gutem Zustand gehalten und bei Beschädigung oder Unleserlichkeit ersetzt werden.

Für den sicheren Betrieb erfordern Stromversorgungskabel besondere Aufmerksamkeit. Alle Kabel müssen außerhalb des Mähbereichs verlegt werden, um Beschädigungen zu vermeiden. Zur elektrischen Sicherheit muss die Installation einen geeigneten Fehlerstromschutzschalter (RCD) enthalten. Der Bediener muss die Kabel regelmäßig auf Verschleiß- oder Beschädigungsanzeichen prüfen. Wenn ein Kabel während des Betriebs beschädigt wird, trennen Sie es sofort von der Steckdose und wenden Sie sich an autorisiertes Servicepersonal zum Ersatz. Ein beschädigtes oder abgenutztes Kabel stellt eine ernsthafte elektrische Gefahr dar und darf niemals verwendet werden.

### **1.2.3 Betriebssicherheit**

Bei auftretender ungewöhnlicher Vibration oder festgestellter Beschädigung muss der Mäher sofort ausgeschaltet werden. Bei einem Unfall oder einer Verletzung ist sofort ärztliche Hilfe in Anspruch zu nehmen. Vor Durchführung von Wartungsarbeiten, Beseitigung von Verstopfungen oder Inspektion des Produkts muss der Mäher vollständig ausgeschaltet und alle beweglichen Teile zum Stillstand gebracht werden.

Berühren Sie das Messerscheibe oder andere bewegliche Teile niemals, bevor sie vollständig zum Stillstand gekommen sind. Bei erforderlichen Wartungsarbeiten, insbesondere beim Wechseln der Messer, müssen geeignete Schutzhandschuhe getragen und passende Werkzeuge verwendet werden. Dies gewährleistet sowohl die Sicherheit des Bedieners als auch die Vermeidung von Geräteschäden.

### **1.2.4 Wartung**

**WARNUNG:** Vor Wartungsarbeiten immer das Produkt ausschalten.

Regelmäßige Wartungsinspektionen müssen wöchentlich durchgeführt werden. Dazu gehören die Überprüfung des Zustands der Messer, die Prüfung der ordnungsgemäßen Funktion der Sicherheitseinrichtungen sowie die Sicherstellung, dass Warnschilder sichtbar und lesbar bleiben. Die Not-Aus-Funktion sollte vor jeder Verwendung getestet werden.

Bei Nichtverwendung muss der Mäher in Innenräumen gelagert werden. Der Lagerbereich muss für Kinder unzugänglich sein, und der Mäher muss vor der Lagerung gründlich gereinigt werden. Bei längerer Lagerung sollten alle Stromverbindungen getrennt werden.

### 1.2.5 Sicherheit der Ladestation

Die mit Ihrem Mäher mitgelieferte Ladestation ist speziell für dieses Modell konzipiert. Es dürfen keine anderen Ladmethoden verwendet werden. Die Station muss an einem Ort installiert werden, der alle Freiraumanforderungen erfüllt, und muss frei von Fremdkörpern gehalten werden. Bei Gewittern trennen Sie alle Strom- und Kabelverbindungen zur Ladestation, um die elektrischen Komponenten zu schützen. Nach Ende des Gewitters schließen Sie alle Kabel sorgfältig wieder an und achten auf korrekte Verbindung.

### 1.2.6 Batteriesicherheit

**WARNUNG:** Die mit Ihrem Mäher mitgelieferte Ladestation ist speziell für dieses Modell konzipiert. Es dürfen keine anderen Ladmethoden verwendet werden. Die Station muss an einem Ort installiert werden, der alle Freiraumanforderungen erfüllt, und muss frei von Fremdkörpern gehalten werden. Bei Gewittern trennen Sie alle Strom- und Kabelverbindungen zur Ladestation, um die elektrischen Komponenten zu schützen. Nach Ende des Gewitters schließen Sie alle Kabel sorgfältig wieder an und achten auf korrekte Verbindung.

**Originalbatterien:** Verwenden Sie nur original, von FJDynamics empfohlene Batterien. Bei nicht originalen Batterien kann die Produktsicherheit nicht gewährleistet werden.

Der Mäher darf nur mit der mitgelieferten Ladestation aufgeladen werden. Bei Austritt von Batterieelektrolyt spülen Sie den betroffenen Bereich sofort mit Wasser oder einem geeigneten Neutralisationsmittel. Wenn ätzende Flüssigkeit mit Ihren Augen in Kontakt kommt, suchen Sie sofort einen Arzt auf.

#### 1.2.6.1 Wartung und Lagerung

Bei Nichtverwendung muss der Mäher in Innenräumen gelagert werden. Der Lagerbereich muss für Kinder unzugänglich sein, und der Mäher muss vor der Lagerung gründlich gereinigt werden. Bei längerer Lagerung sollten alle Stromverbindungen getrennt werden.

## 2. Produktbeschreibung

### 2.1 Einleitung

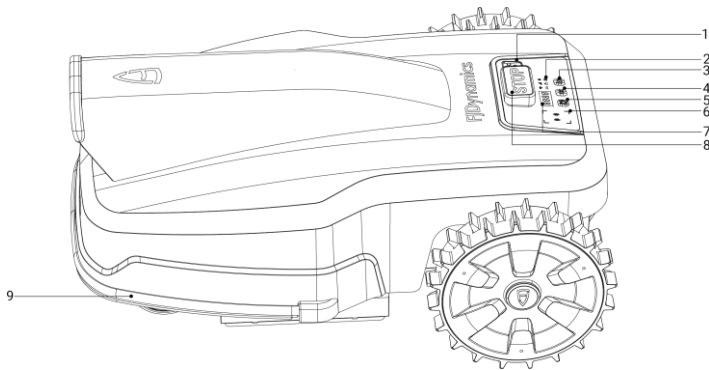
Kleine Rasenmäherroboter können den Wartungsaufwand für private Rasenflächen effektiv reduzieren, die Kosten für Grünflächendienstleistungen senken, das gesunde Wachstum des Rasens fördern und sind ein ideales intelligentes Produkt für Haushaltsrasen. Der intelligente kleine Rasenmäherroboter von Fengjiang verfügt über die automatischen zufälligen Mähmodi und spezifischen Aufgabenmähmodi, basierend auf verschiedenen Navigations- und Planungsmodi wie Vision, LiDAR und GNSS, und eignet sich für Rasenmäharbeiten in verschiedenen komplexen Geländen.

Der intelligente kleine Rasenmäherroboter von Fengjiang wird mit einer eigenentwickelten mobilen APP geliefert und erfordert keine technische Unterstützung des Herstellers vor Ort. Benutzer können selbstständig Rasenmähtmaps erstellen und Wege planen, sodass der Rasenmäher automatisch verschiedene Mähtasks ausführt und automatisch zur Ladestation zurückkehrt, um aufzuladen. Über die APP können Benutzer den Mähtatus und -fortschritt in Echtzeit steuern und einsehen.

Hauptbenutzer sind Privatpersonen mit weltweit bestehendem Bedarf an Hofrasenpflege, die die Pflegeeffizienz verbessern, die Arbeitskosten senken und die Außenbereiche ferngesteuert überwachen möchten.

## 2.2 Hauptkomponenten

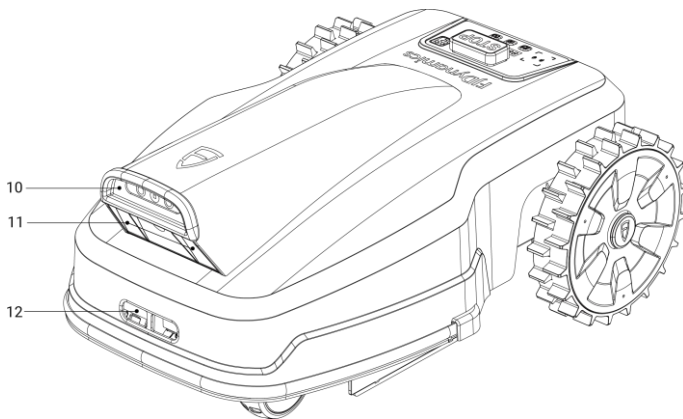
### 2.2.1 Rasenmäher



(Bedienungsanleitung – Hauptkomponenten – Rasenmäher – Vorderansicht – Fehlende Nummer)

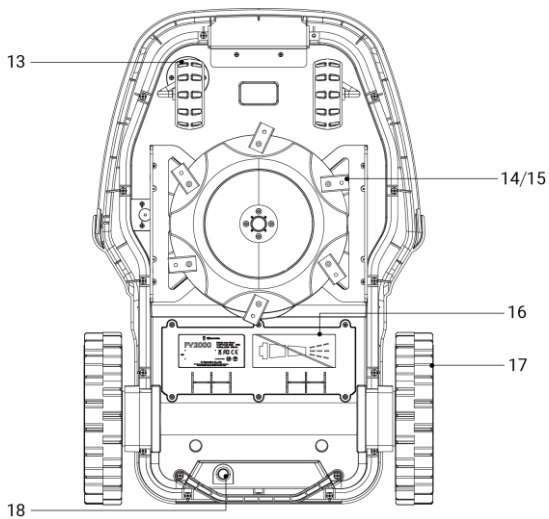
Nummer	Bauteilname
1	Regensensor
2	Messer-Anzeigeleuchte
3	Lade-Taste
4	Bestätigungs-Taste
5	Mähen-Taste
6	Digitales Anzeigefeld
7	Anzeigeleuchte-Bereich
	Wi-Fi-Anzeigeleuchte
	RTK-Signal-Anzeigeleuchte
	Bluetooth-Anzeigeleuchte

	Strom-Anzeigeleuchte
	Schloss-Anzeigeleuchte
	Messer-Anzeigeleuchte
8	Not-Aus-Taste
9	Kollisionsbügel



(Bedienungsanleitung – Hauptkomponenten – Rasenmäher – Unteransicht – Fehlende Nummer)

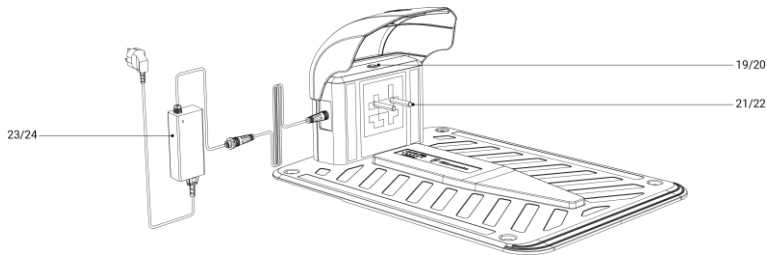
10	Monokularkamera
11	Suchscheinwerfer
12	Ladeanschluss



13	Power switch
14	Universal wheel

15	Driving wheel
16	Cut disk
17	Cutting knife
18	Battery compartment

## 2.2.2 Ladestation



Nummer	Bauteilname
19	Obertaste + Statusanzeige
20	Garage
21	Ladeschnittstelle
22	Ladeelektrode
23	Stromversorgung
24	Netzteil (Bitte im Innenbereich platzieren)

## 2.3 Spezifikationsparameter

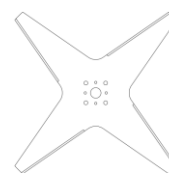
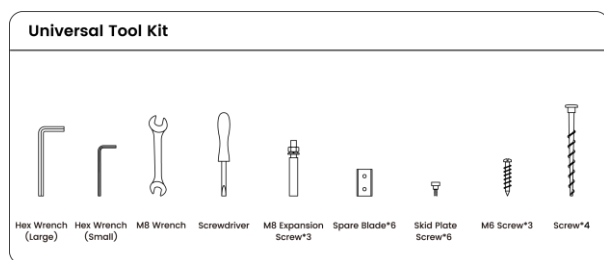
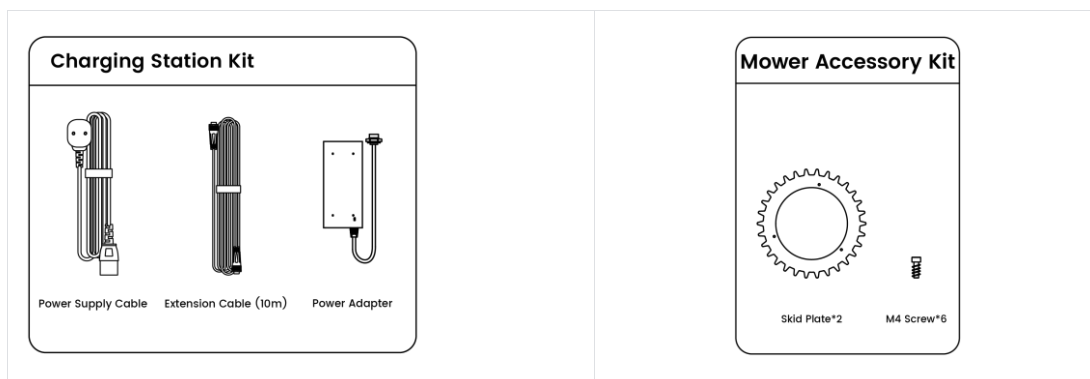
Spezifikationen		FJD FV2000
Kapazität	Maximale Mähfläche	2000m <sup>2</sup> (0,5 Acre)
	Begrenzungstyp	Virtuelle Begrenzungen (kein Begrenzungsdraht)
	Nettogewicht	13.156kg
	Abmessungen	631mm*444mm*290mm in x 17.in x 11.42in

		24.8448
	Maximale Kletterfähigkeit	33° (65%)
	Wasserdichtigkeit (Mähgerät, Ladestation, RTK-Referenzstation)	IPX5, IP65, IP67
Positionierung & Navigation	Industrielles RTK & erweiterte Vision	Unterstützt
	Radio-RTK-Modus & Netzwerk-RTK-Modus	Unterstützt
	Benutzeroberfläche	Tastatur & APP-Steuerung
	Firmware-Update	APP-Update über OTA
	Konnektivität	Wi-Fi & Bluetooth
Mähsystem	Schnittbreite	255mm 10in
	Schnitt Höhenbereich	10~50mm 0.4~2in
	Mähgeschwindigkeitsbereich	0.3~0.5m/s
	Klingengeschwindigkeitsbereich	hoch, mittel, niedrig
	Klingentyp	6 schwenkbare Edelstahlklingen
	Schnittmodus	parallele Streifen mit einem bestimmten Winkel
Produktsicherheit	Objekt Erkennungs- und Vermeidungssystem	RGB-Kamera & physischer Stoßfänger
	Hebesensor	Ja
	Sicherheitssystem	PIN-Zugang, Alarm, Ladestationspaarung, GPS-Diebstahlverfolgung
	Neigungssensor	Ja

Batterie & Laden	Kapazität einer einzelnen Batterie	95Wh
	Batterietyp	Lithium-Ionen-Batterie
	Lademodus	Automatisch & manuell
	Automatisches Aufladen	Ja
	Mähzeit bei voller Ladung	90 min
	Ladezeit	60 min

### 3. Vorbereitung vor dem Gebrauch

#### 3.1 Lieferumfang



Sternmesser \*1

### 4. Aufstellen und Installieren

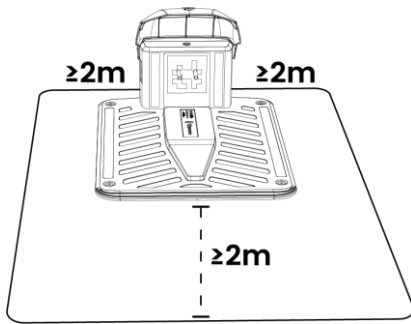
Wenn Sie über ein netzwerkbasierendes RTK-Servicekonto auf Ntrip-Basis verfügen, können Sie das netzwerkbasierende RTK-Positionierungsschema verwenden.

#### 4.1 Aufstellen des Rasenmähers und der Ladestationen

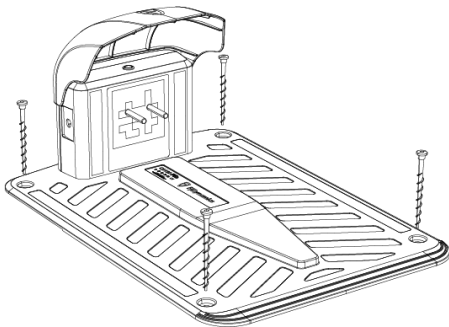
1. Wählen Sie einen ebenen und waagerechten Platz für die Ladestation. Lassen Sie vor der Ladestation einen freien waagerechten Bereich mit einem Radius von mindestens 2 Metern frei, ohne

Hügel, Steigungen, Vertiefungen, Löcher oder Hindernisse.

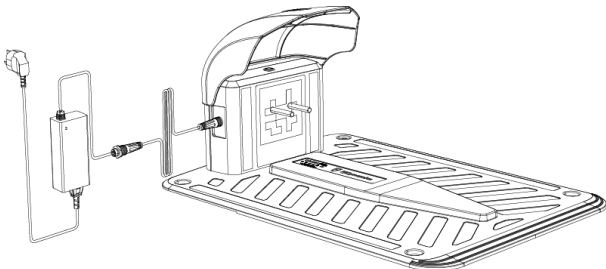
- a. Stellen Sie sicher, dass das Gras unter dem Ladestationsbrett nicht höher als 5 cm (ca. 2 Zoll) ist.



2. Befestigen Sie die Ladestation und die Garage mit Schrauben am Boden.



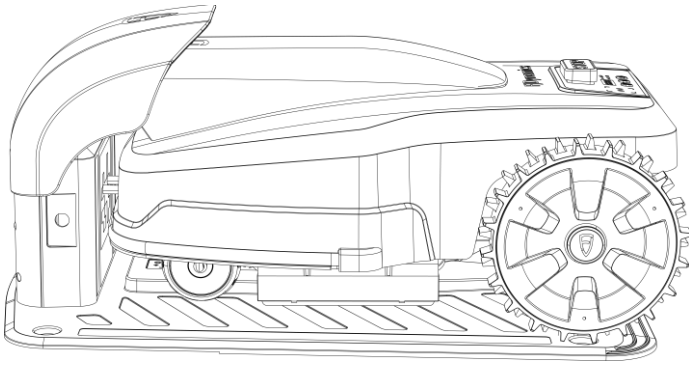
3. Schließen Sie das Netzteil (Hinweis: muss im Innenbereich aufgestellt werden), das 10 Meter lange Verlängerungskabel und das Netzkabel an und stecken Sie sie in die Steckdose.



## 4.2 Andocken des Rasenmähroboters

Nachdem die Ladestation installiert wurde, nehmen Sie den Rasenmähroboter heraus und verbinden Sie ihn wie folgt mit der Ladestation:

- Drücken Sie die Taste an der Ladestation, bestätigen Sie, dass die Anzeige grün schnell blinkt, und wechseln Sie in den direkten Lademodus.
- Verbinden Sie den Rasenmähroboter wie abgebildet mit der Ladestation und warten Sie, bis er eingeschaltet wird.
- Nachdem bestätigt wurde, dass der Rasenmäher eingeschaltet ist, betätigen Sie den Schalter des Rasenmähroboters.



## 5. Gebrauchsanweisung

### 5.1 Vorbereitungsarbeiten

- Lesen und verstehen Sie die Sicherheitshinweise vor der Verwendung.
- Die Ladestation wurde installiert.
- Stellen Sie sicher, dass der Mähroboter mit der Ladestation verbunden und aufgeladen ist. Falls nicht, beachten Sie die Anleitung zum Verbinden mit dem Mähroboter.
- Stellen Sie sicher, dass in der Nähe ein gutes und verfügbares WLAN- oder mobiles Hotspot-Signal vorhanden ist.
- Stellen Sie sicher, dass die Bluetooth-Funktion Ihres Telefons aktiviert ist.

### 5.2 Laden Sie die App für den Rasenmähroboter herunter

Der intelligente Rasenmäherroboter Fengjiang ist für die Verwendung mit einer App konzipiert. Bitte laden Sie die App zuerst herunter. Sie können diese erhalten, indem Sie den unten stehenden QR-Code scannen oder im Android- bzw. iOS-Store nach „FJD Landscaping“ suchen.



### 5.3 Registrieren Sie ein Fengjiang Smart-Konto und melden Sie sich an.

Wenn Sie bereits über ein Konto bei Fengjiang Intelligence verfügen, melden Sie sich bitte nur an.

#### 5.3.1 Registrierung und Anmeldung

Nachdem die App heruntergeladen wurde, können Sie ein Konto gemäß den folgenden Anweisungen erstellen.

### 5.3.1.1 Registrierung per E-Mail

1. Klicken Sie auf „Jetzt registrieren“.
2. Geben Sie eine E-Mail-Adresse ein.
3. Klicken Sie auf die Schaltfläche {Senden}, dann wird eine Bestätigungs-E-Mail an Ihre Adresse gesendet (falls nicht empfangen, überprüfen Sie bitte den Spam-Ordner).
4. Geben Sie den Bestätigungscode ein (der Bestätigungscode ist 10 Minuten gültig; klicken Sie erneut auf {Senden}, um eine neue Bestätigungs-E-Mail zu erhalten).
5. Legen Sie ein Passwort fest (das Passwort muss 8 bis 22 Zeichen lang sein und mindestens Kleinbuchstaben sowie Zahlen enthalten).
6. Akzeptieren Sie die Nutzungsvereinbarung und die Datenschutzrichtlinie.
7. Klicken Sie auf {Konto erstellen}, um die Registrierung abzuschließen und sich anzumelden.

09:44 38%

<

## REGISTER

For account security, set a login password and enter verification code. Your password must be at least 8 characters long and contain numbers, letters, and special characters.

Email address

Enter Password

Verification code Send

Create account

I understand [User Agreement](#) and [Privacy Policy](#)

China | V3.3.2(25121701)

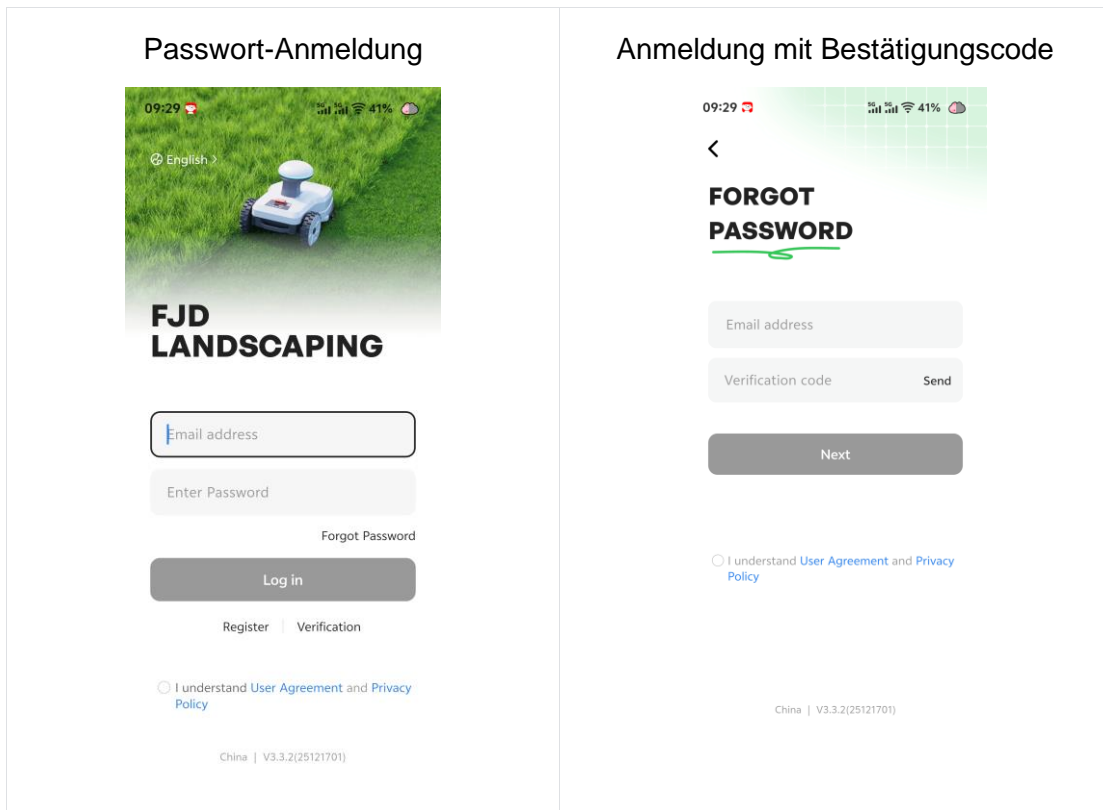
### 5.3.1.2 Registrierung per Telefonnummer

Die Registrierung per Telefonnummer unterstützt derzeit nur Telefonnummern aus dem chinesischen Festland.

## 5.3.2 Nur anmelden

Sie können direkt „E-Mail-Adresse + Passwort“ oder „E-Mail-Adresse + Bestätigungscode“ eingeben, die Nutzungsvereinbarung und Datenschutzrichtlinie akzeptieren und auf „Anmelden“ klicken, um die Systemhauptoberfläche zu betreten.

Klicken Sie auf die obere linke Ecke der Anmeldeseite, um die App-Sprache zu wechseln.



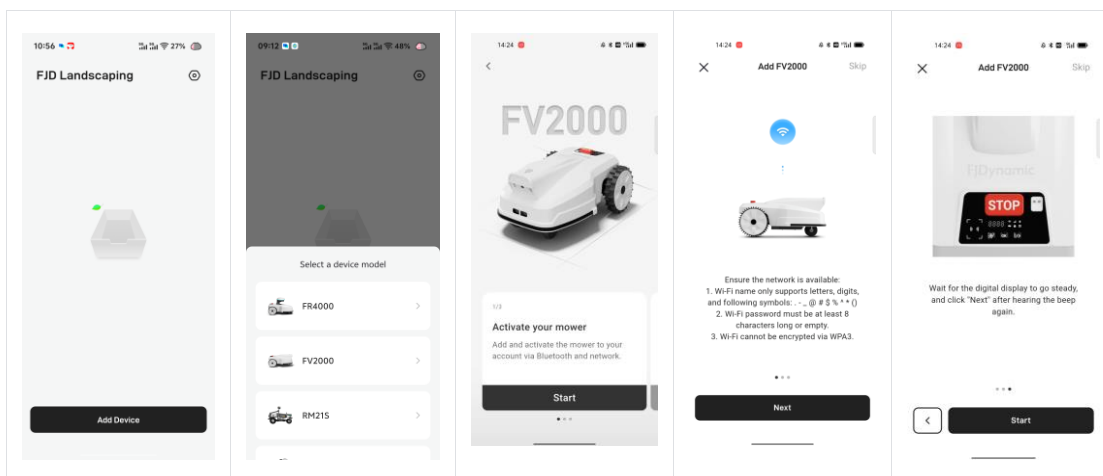
## 5.4 Rasenmäherroboter bereitstellen und in Betrieb nehmen

### 5.4.1 Ablauf – Binden und Verteilen

Hinweis:

Um eine einwandfreie Bluetooth-Funktion sicherzustellen, stellen Sie bitte sicher, dass Bluetooth auf Ihrem Telefon aktiviert ist und der Abstand zwischen Telefon und Rasenmäherroboter weniger als 3 Meter beträgt.

1. Klicken Sie auf {Gerät hinzufügen}
2. Wählen Sie {FV2000}
3. Befolgen Sie die Anweisungen, um die Einrichtung des Rasenmäherroboters abzuschließen

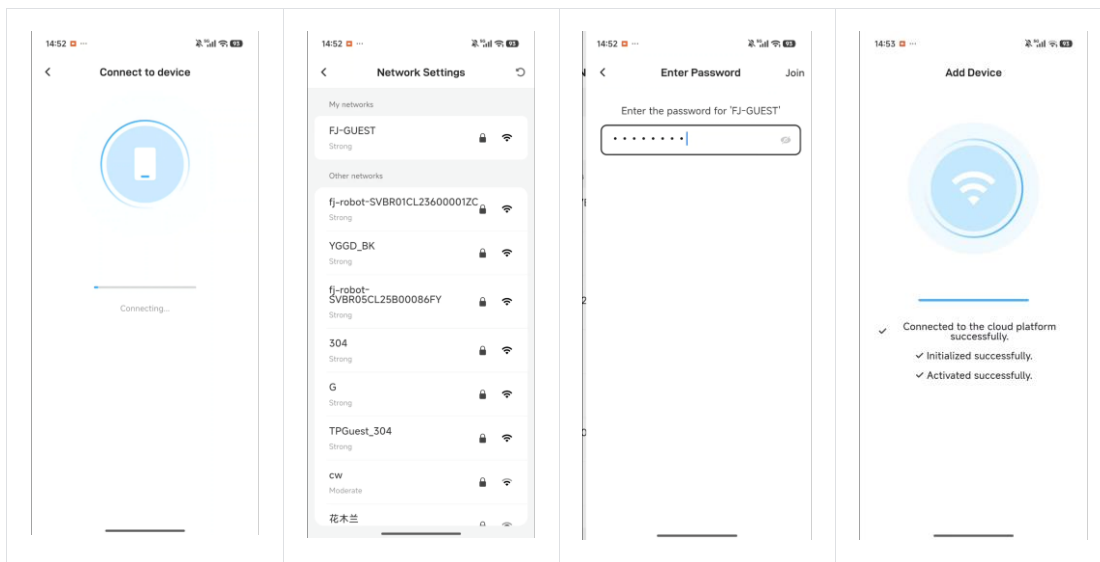


#### Hinweis:

- Der FJDynamics Rasenmäroboter unterstützt nur 2,4 GHz-WLAN-Netzwerke. Eine Verbindung zum 5G-Netz beeinträchtigt die OTA-Funktion.
- Wenn Sie ein iOS-Gerät verwenden, kann der Rasenmäher nur eine Verbindung zu dem WLAN herstellen, mit dem Ihr mobiles Gerät verbunden ist. Verbinden Sie zuerst Ihr mobiles Gerät mit dem WLAN und anschließend den Rasenmäher mit demselben WLAN.

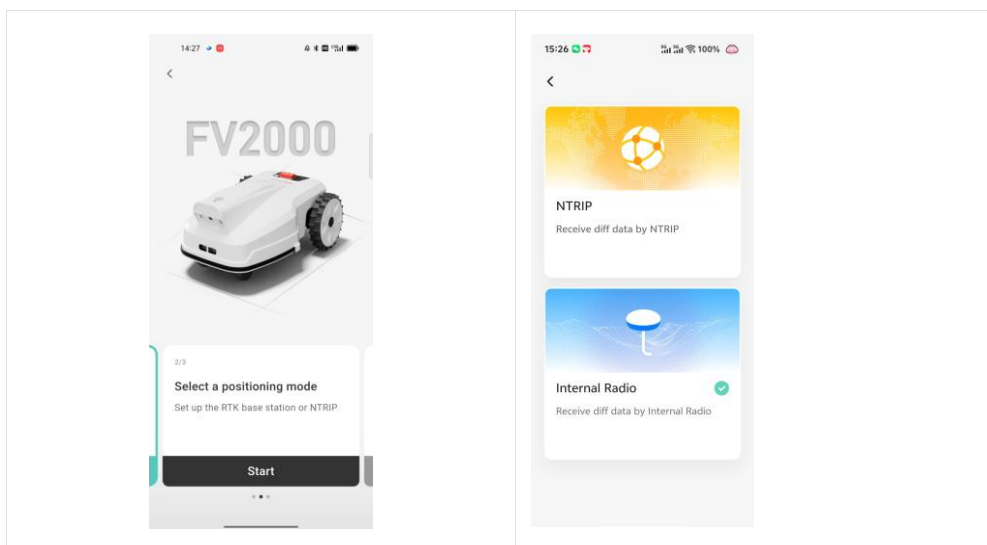
Beim ersten Hinzufügen von Geräten startet die Anleitung zum Verbinden des Telefons mit dem Roboter über Bluetooth den Netzwerkeinrichtungsvorgang.

- Wählen Sie das zu verbindende Wi-Fi-Netzwerk aus
- Geben Sie das Wi-Fi-Passwort ein
- Klicken Sie auf „Beitreten“, um die Netzwerkeinrichtung und die Gerätebindung abzuschließen



## 5.4.2 Ablauf – Positionierungsmodus einstellen

Der Positionierungsmodus des Rasenmäroboters unterstützt zwei Lösungen: Ntrip (Netzwerk-RTK) oder Internes Funkgerät (lokale Basisstation).



### 5.4.2.1 Ntrip-Modus

1. Wählen Sie im Positionierungsmodus {Ntrip} aus.
2. Lesen Sie die Installationsanweisungen.
3. Geben Sie die erforderlichen Ntrip-Netzwerk-RTK-Konfigurationen ein.
4. Warten Sie auf den Abschluss der Basisstationsfunktionsbereitstellung.

14:27 NTRIP

Name Not null

IP Not null

Port Not null

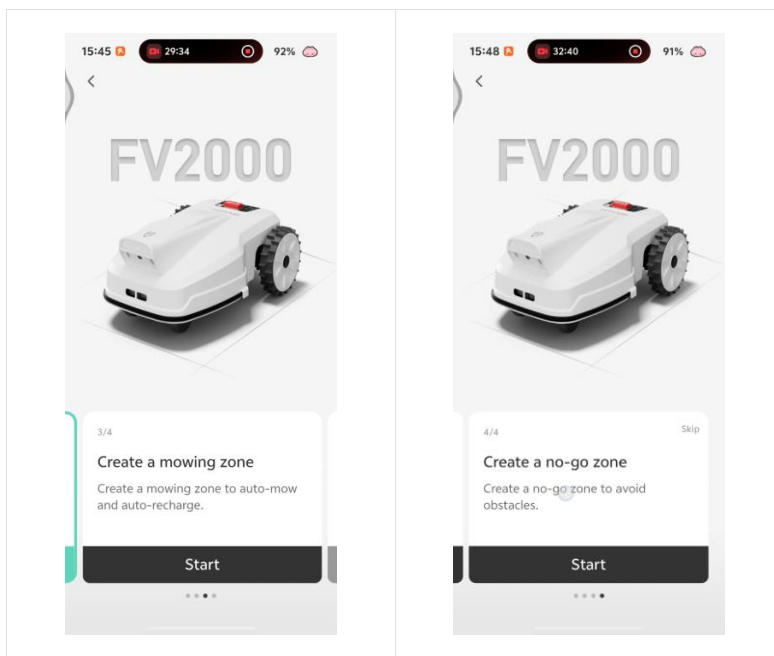
Source Node Not null

Username Not null

Password Not null

Apply

### 5.4.3 Ablauf – Flächen erfassen



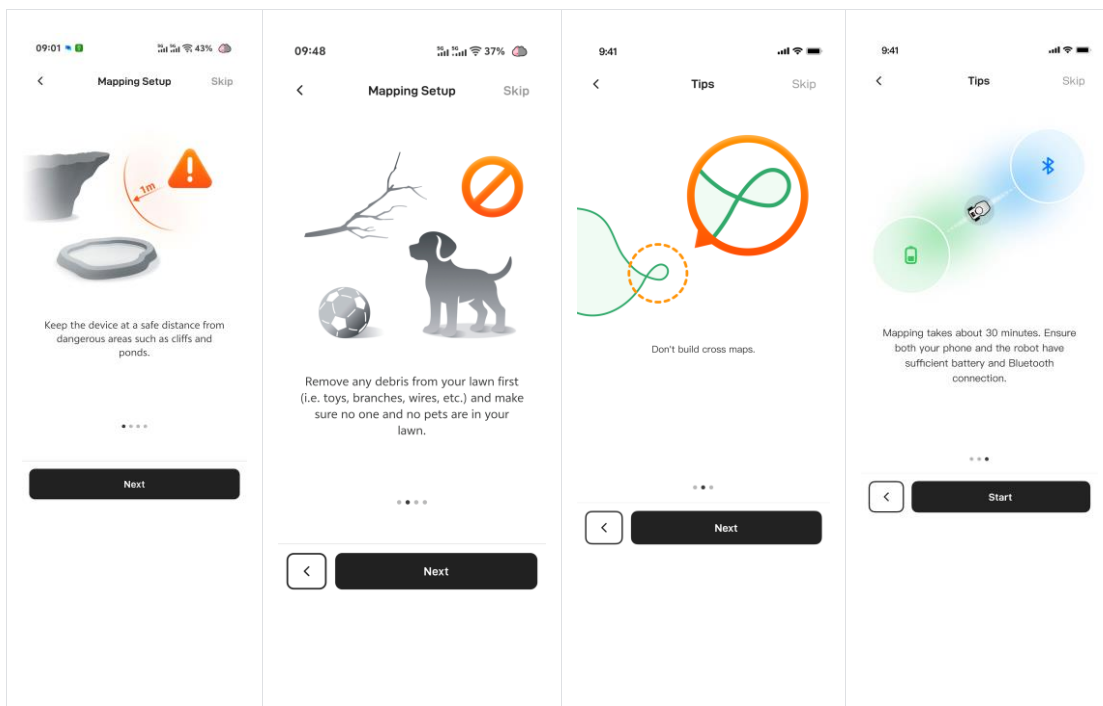
#### 5.4.3.1 Hinweise vor dem Zeichnen der Karte

Vor dem Erstellen einer Karte sind folgende Hinweise zu beachten:

- Halten Sie das Gerät in sicherer Entfernung von gefährlichen Bereichen wie Klippen und Teichen.
- Räumen Sie vor dem Erstellen der Karte Hindernisse wie Trümmer, Laubhaufen, Spielzeuge, Drähte und Steine vom Rasen. Stellen Sie sicher, dass sich keine Kinder oder Tiere auf dem Rasen

befinden.

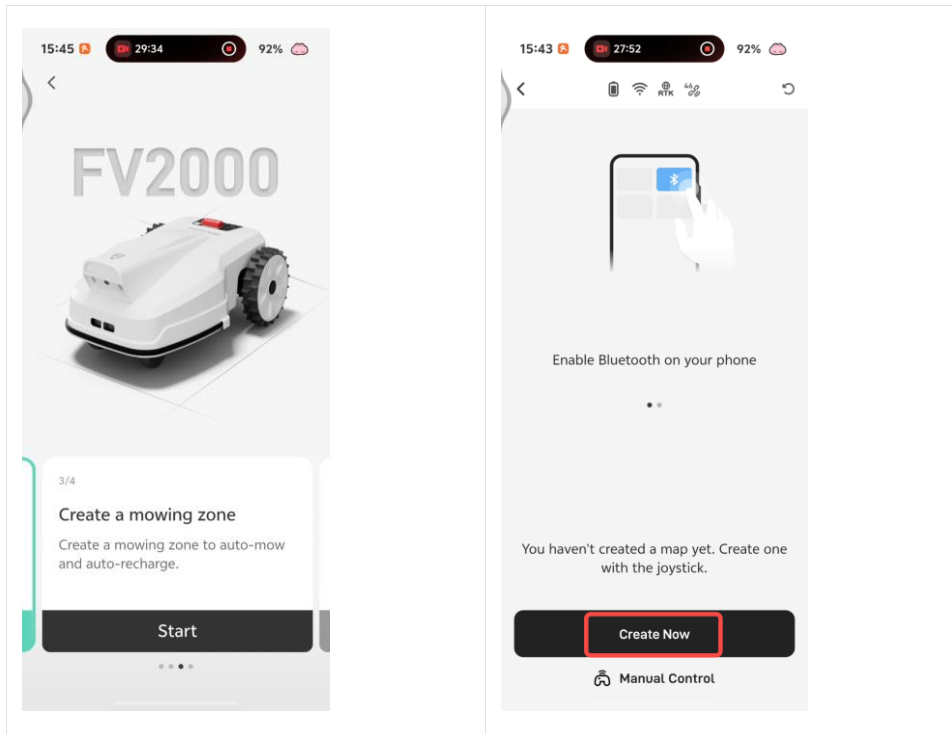
- Der Rasenmäherroboter befindet sich in einem normalen Betriebszustand.
- Es wird empfohlen, auch bei ferngesteuerter Fahrt des Roboters einen Abstand von 15 cm zu Hindernissen wie Wänden, Zäunen und Gräben einzuhalten.
- Während des Kartenerstellens folgen Sie dem Rasenmäherroboter in einem Abstand von weniger als 3 m, um eine stabile Bluetooth-Verbindung zu gewährleisten und vor Ort rechtzeitig reagieren zu können.
- Zeichnen Sie keine sich kreuzenden Strecken.
- Stellen Sie sicher, dass der Akku des Rasenmähers während des Kartenerstellens ausreichend geladen ist, und unterbrechen Sie nicht die Bluetooth-Verbindung zwischen dem fernbedienenden Telefon und dem Rasenmäher.



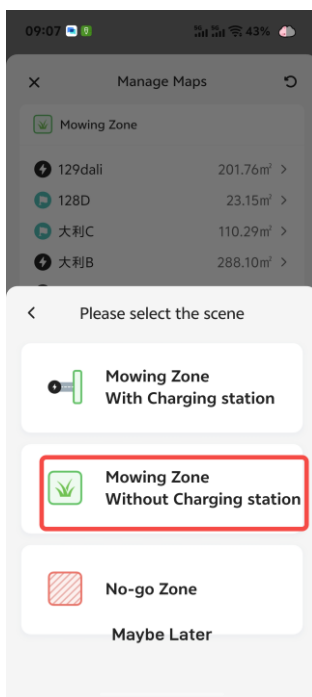
## 5.4.3.2 Baubereich

### 5.4.3.2.1 Kartierung ohne Pfähle

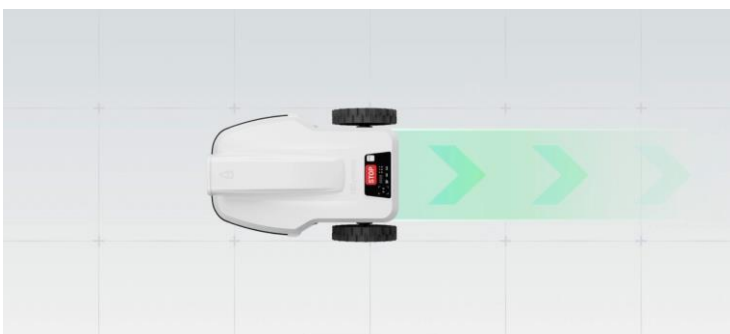
1. Bestätigen Sie, dass der Rasenmäherroboter eingeschaltet und die Not-Aus-Taste nicht gedrückt ist. Es wird empfohlen, dass der Batteriestand über 50 % liegt.
2. Klicken Sie im Vorgang auf die Schaltfläche {Start} oder auf der Seite Anlagenverwaltung auf die Schaltfläche {Jetzt erstellen}.



3. Klicken Sie auf {Mähzone ohne Ladestation}.

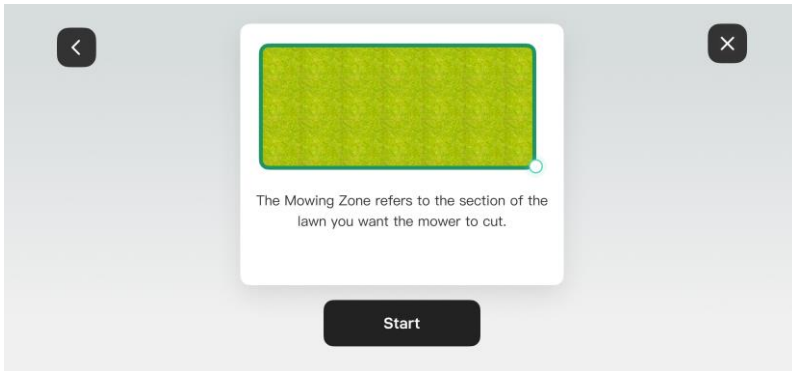


4. Nach der Bestätigung fährt der Rasenmäroboter eigenständig von der Ladestation ab.

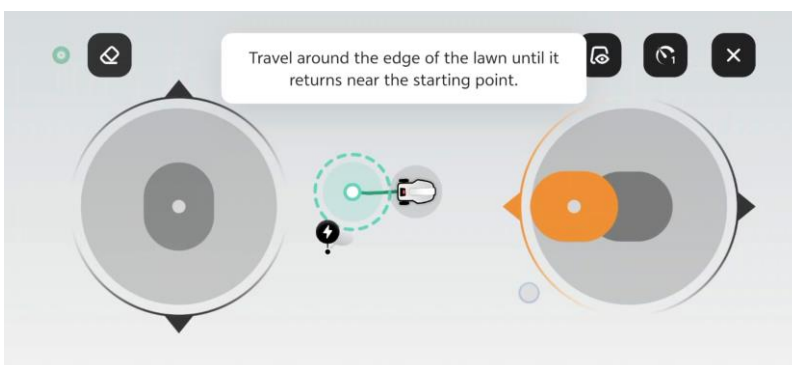


5. Wenn der Rasenmäher angehalten hat, kann die Mähzone über die APP festgelegt werden.

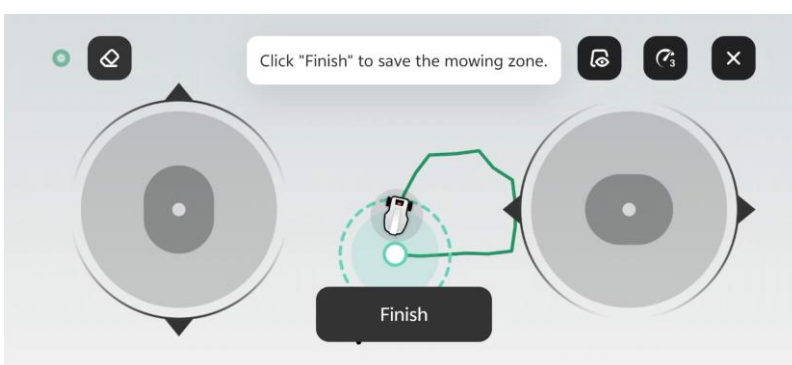
- a. Klicken Sie auf die Schaltfläche {Start}, bedienen Sie dann den Joystick, um den Rasenmäroboter ferngesteuert zu steuern und die Rasengrenze zu zeichnen.



6. Die durchgezogene Linie markiert die von Ihnen gezeichnete Grenze, während die gestrichelte Linie Ihnen hilft, zum Ausgangspunkt zurückzukehren.



7. Die Rasenkarte wird erst erstellt, wenn Sie den Rasenmäher zum Ausgangspunkt zurückgefahren haben.
8. Klicken Sie bei Bedarf auf die {Löschen-Taste}, dann fährt der Rasenmäroboter entlang des gezeichneten Pfades zurück und löscht die Grenze des zurückgefahrenen Arbeitsbereichs.
9. Steuern Sie den Mähroboter zum Ausgangspunkt und klicken Sie auf die {Fertig}-Taste, um den Arbeitsbereich zu speichern.



10. Benennen Sie den Arbeitsbereich.
11. Schließen Sie den Kartierungsvorgang der Mähzone ab.

#### 5.4.3.2 Vorhandene RTK-Festlösung an der Ladestation

Wenn der Rasenmäher über eine RTK-Festlösung an der Ladestation verfügt, erfolgt die Kartierung über RTK.

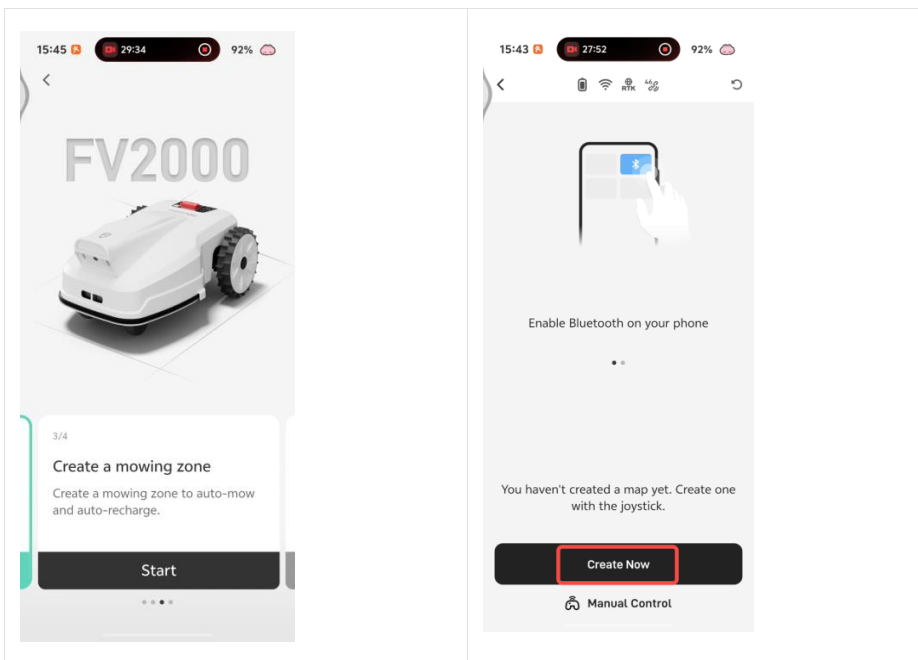
## Hinweis:

Wenn die von Ihnen installierte Ladestation außerhalb des geplanten Arbeitsbereichs liegt, beachten Sie bitte die Karte für die Konstruktion außerhalb der Ladestation.

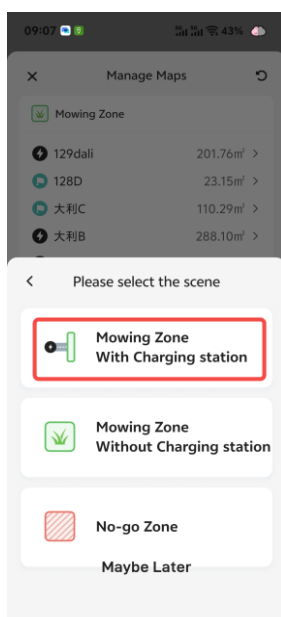
Wenn die von Ihnen installierte Ladestation innerhalb des geplanten Arbeitsbereichs liegt, beachten Sie bitte die integrierte Kartierung der Ladestation.

Falls die Ladestation noch nicht markiert wurde, wird sie bei der ersten Einrichtung des Arbeitsbereichs gemeinsam markiert.

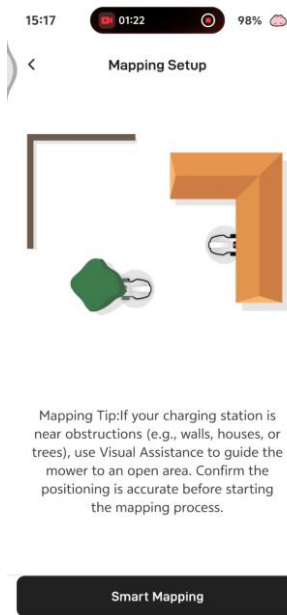
1. Bestätigen Sie, dass der Rasenmähroboter eingeschaltet ist, auf der Ladestation steht und normal arbeitet. Die Not-Aus-Taste ist nicht gedrückt; der empfohlene Batteriestand liegt über 50 %.
2. Klicken Sie im Vorgang auf die Schaltfläche {Start} oder auf der Seite Anlagenverwaltung auf die Schaltfläche {Jetzt erstellen}.



3. Klicken Sie auf {Mähzone mit Ladestation}.



4. Beim Einrichten eines Korridors zwischen der Ladestation und dem Arbeitsbereich können Sie auf {Intelligente Kartierung} klicken, um direkt das RTK-Positionierungsverfahren zu verwenden.

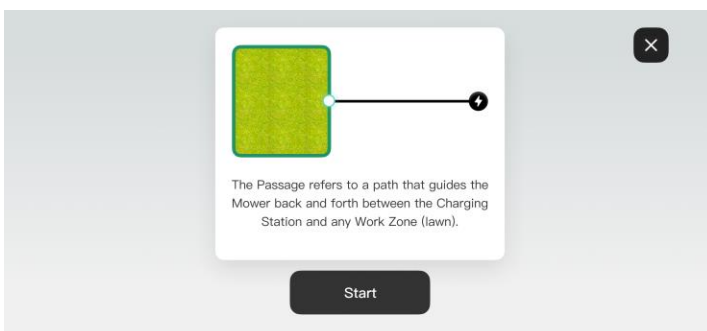


5. Nach der Bestätigung fährt der Rasenmähroboter eigenständig von der Ladestation ab.

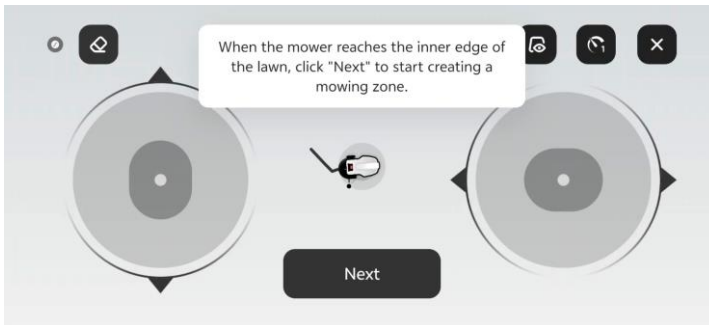
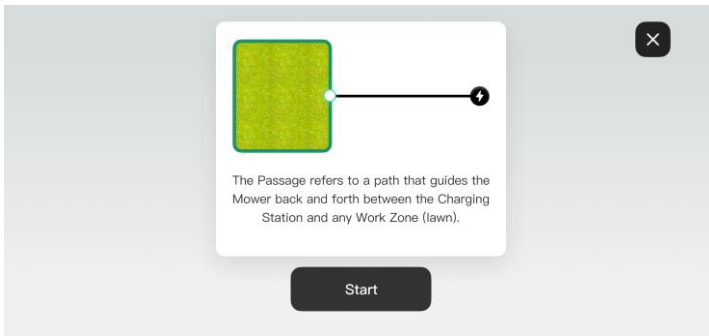


6. Wenn der Rasenmäher angehalten hat, kann eine Verbindungslinie über die APP-Bedienung erstellt werden.

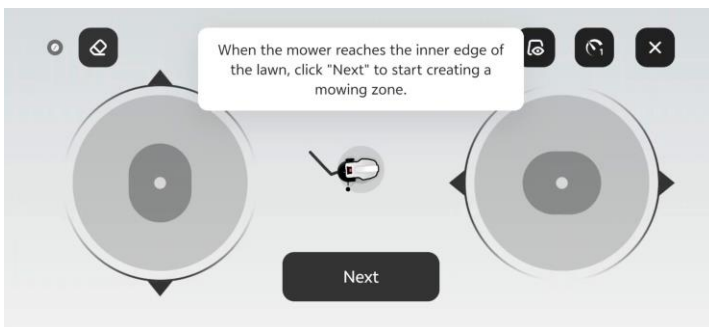
- a. Die Verbindungslinie zeichnet den Weg des Rasenmähroboters von der Ladestation zum Arbeitsbereich auf. Bei der tatsächlichen Arbeitsaufnahme fährt er entlang dieses Weges. Bitte stellen Sie sicher, dass dieser Weg befahrbar ist.



7. Klicken Sie auf die Schaltfläche {Start}, bedienen Sie dann den Joystick, um den Rasenmähroboter ferngesteuert zur Kante der geplanten Arbeitszone zu fahren.

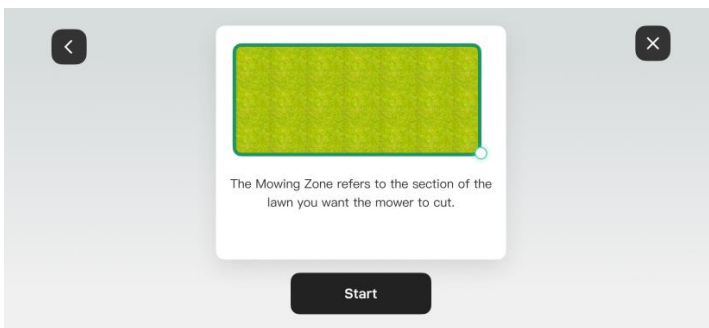


8. Klicken Sie auf die {Weiter}-Schaltfläche, um die Verbindung zu speichern und in den Vorgang zum Einrichten der Mähzone zu gelangen.

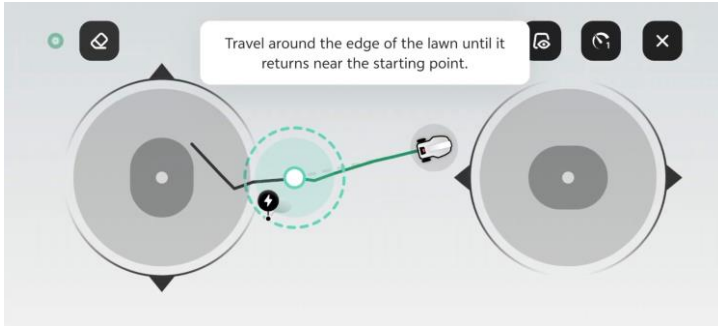


9. Nachdem die Verbindungslinie gespeichert wurde, kann die Mähzone über die APP-Bedienung eingerichtet werden.

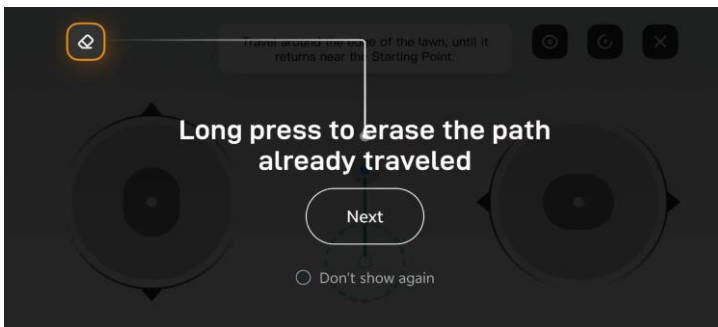
- a. Klicken Sie auf die Schaltfläche {Start}, bedienen Sie dann den Joystick, um den Rasenmäher ferngesteuert entlang der gewünschten Rasenkante zu fahren und Ihre Rasengrenze zu zeichnen.



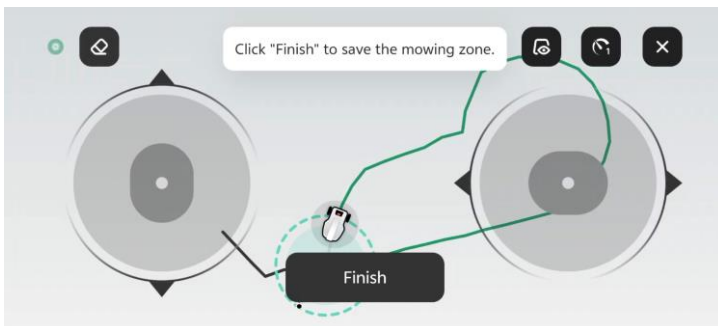
10. Die durchgezogene Linie markiert die von Ihnen gezeichnete Grenze, während die gestrichelte Linie Ihnen hilft, zum Ausgangspunkt zurückzukehren.



11. Die Mähzone wird erst erstellt, wenn Sie den Mähroboter zum Zeichenstartpunkt zurückfahren und auf Fertig klicken.
12. Klicken Sie bei Bedarf auf die {Löschen-Taste}, dann fährt der Rasenmähroboter entlang des gezeichneten Pfades zurück und löscht die Grenze des zurückgefahrenen Arbeitsbereichs.



13. Steuern Sie den Mähroboter zum Ausgangspunkt und klicken Sie auf die {Fertig}-Taste, um den Arbeitsbereich zu speichern.

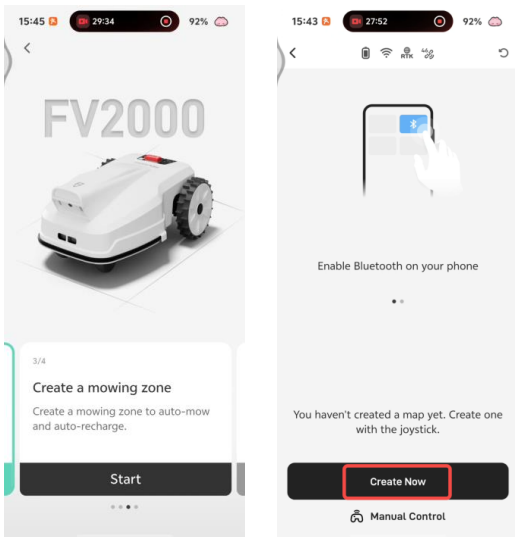


14. Benennen Sie den Arbeitsbereich.
15. Schließen Sie den Kartierungsvorgang der Mähzone ab.

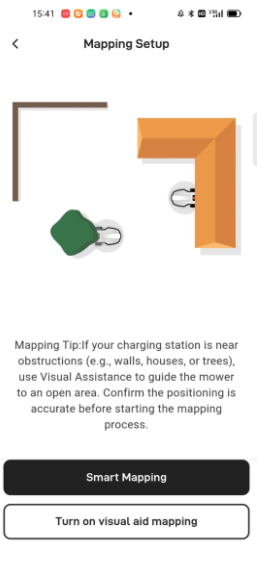
#### 5.4.3.2.3 Keine RTK-Festlösung an der Ladestation

Wenn der Rasenmäher an der Ladestation durch Dachüberstände oder andere Hindernisse blockiert ist und dadurch keine RTK-Festlösung vorliegt, erfolgt die Kartierung mit visueller Unterstützung.

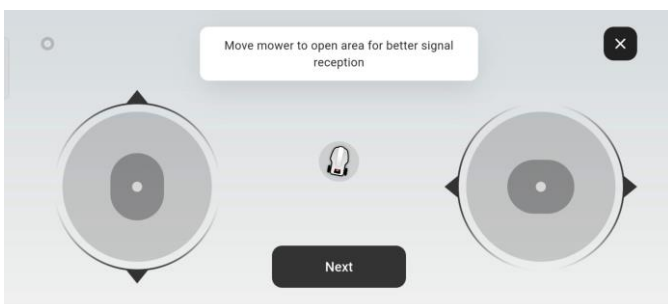
1. Bestätigen Sie, dass der Rasenmähroboter eingeschaltet ist, auf der Ladestation steht und normal arbeitet. Die Not-Aus-Taste ist nicht gedrückt; der empfohlene Batteriestand liegt über 50 %.
2. Klicken Sie im Vorgang auf die Schaltfläche {Start} oder auf der Seite Anlagenverwaltung auf die Schaltfläche {Jetzt erstellen}.

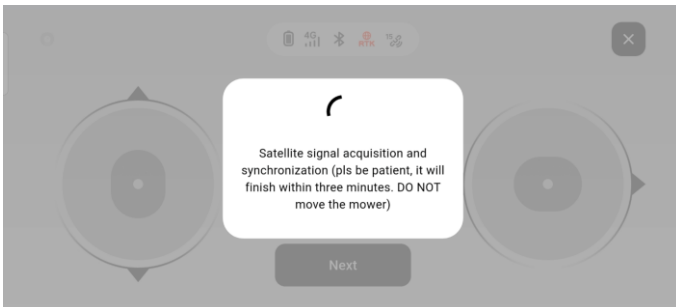
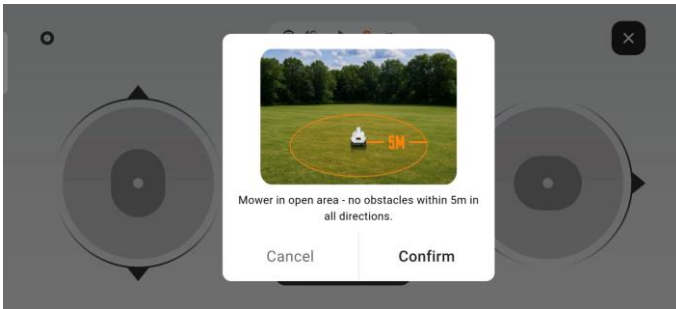
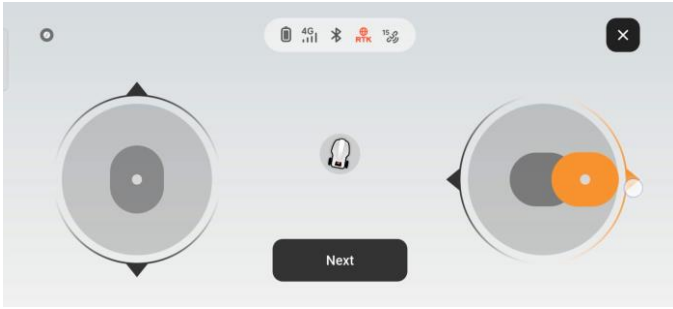


3. Klicken Sie auf die Schaltfläche {Visuelle Kartierungshilfe aktivieren}, um die Verwendung der visuellen Unterstützungskartierung zu bestätigen..

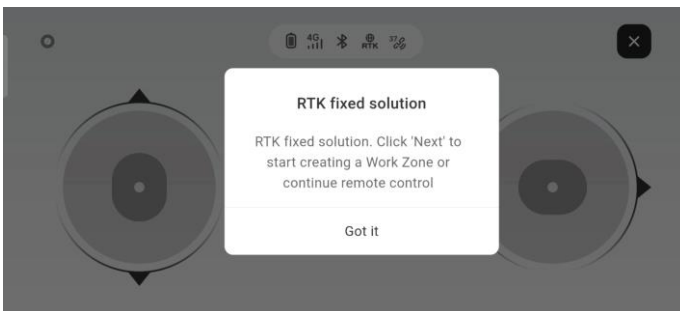


4. Bitte beachten Sie, dass die Distanz für die visuelle Unterstützungskartierung 10 Meter nicht überschreiten darf (das heißt, der Abstand zwischen dem Rasenmäher und der offenen Umgebung mit RTK-Festlösung darf nicht mehr als 10 Meter betragen. Andernfalls kann der kumulierte Fehler dazu führen, dass der Rasenmäher nach Abschluss der Arbeit schwerlich automatisch zur Ladestation zurückfindet). Andernfalls kann eine wie abgebildete abnormale Beendigung angezeigt werden. Bei einer Störung muss der Kartierungsvorgang neu gestartet werden.





5. Wenn der Rasenmäher eine offene Umgebung mit RTK-Festlösung erreicht, erinnert ein Pop-up-Fenster den Benutzer daran, dass er bei Bedarf mit dem Erstellen des Arbeitsbereichs beginnen kann. Klicken Sie auf die {Weiter}-Schaltfläche, um mit dem Zeichnen der Arbeitsbereichsgrenze zu beginnen.

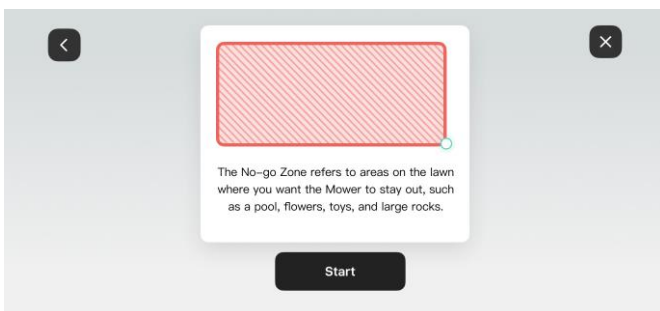


6. Die anschließende Einrichtung des Arbeitsbereichs entspricht dem Vorgang mit RTK-Festlösung.

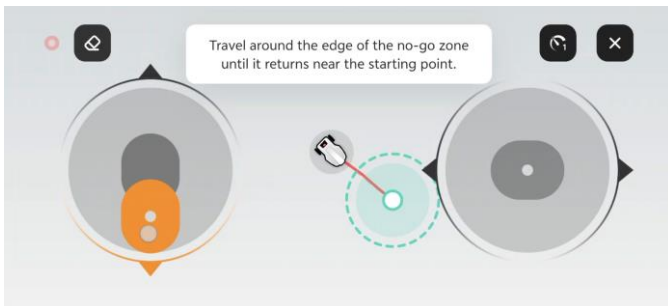
### 5.4.3.3 Sperrbereich

Sperrbereiche umfassen Schwimmbäder, Blumenbeete, Bäume, Wurzeln, Gräben und alle weiteren Hindernisse auf dem Rasen. Der Rasenmäherroboter meidet das Mähen in diesen festgelegten Bereichen.

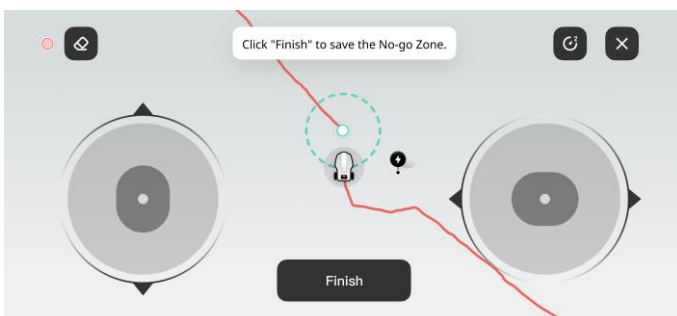
1. Bestätigen Sie, dass der Rasenmäherroboter eingeschaltet ist, sich auf der Ladestation befindet und normal arbeitet. Eine Festlösung liegt vor, der Not-Aus-Knopf ist ausgeschaltet, und der empfohlene Batteriestand liegt über 50 %.
2. Klicken Sie auf die Schaltfläche {Neu} auf der Seite Kartenverwaltung.
3. Klicken Sie auf Sperrbereich. Der Rasenmäherroboter kann den Sperrbereich über die APP fernsteuern und einzeichnen.
  - a. Steuern Sie den Rasenmäherroboter fern zur Kante des gewünschten Sperrbereichs.
  - b. Nachdem Sie auf die Schaltfläche {Start} geklickt haben, bedienen Sie den Joystick, um den Rasenmäherroboter fernzusteuern und die Rasengrenze einzuzichnen.



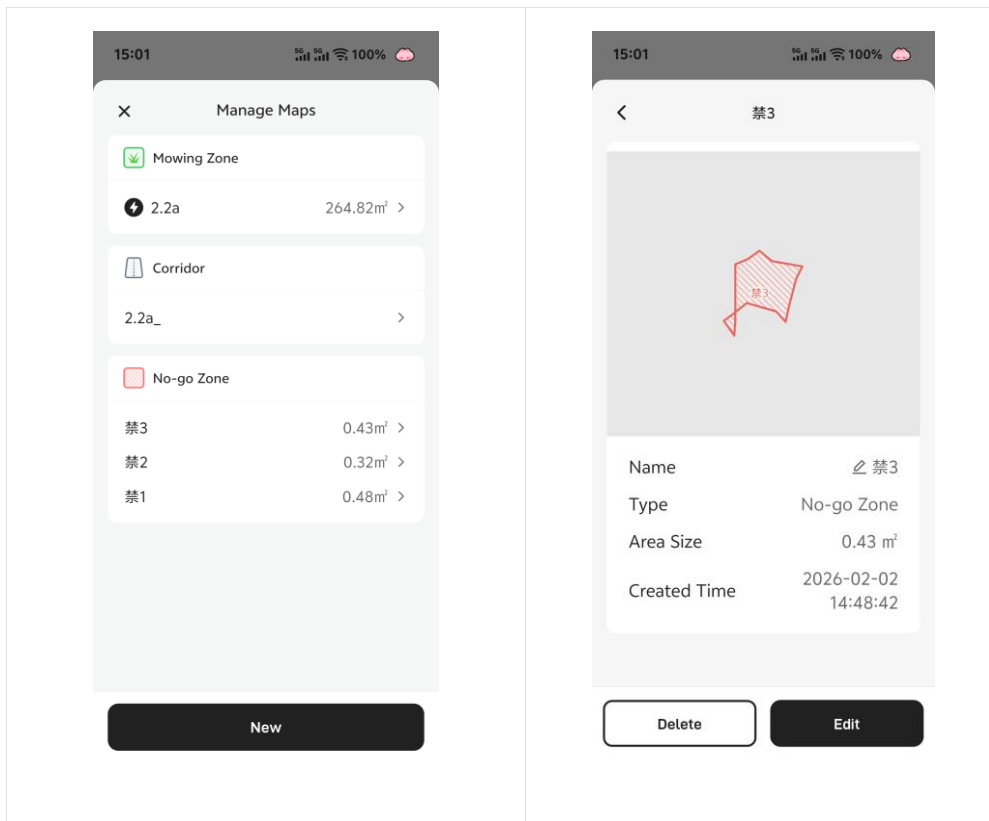
4. Die durchgezogene Linie markiert die von Ihnen gezeichnete Grenze, während die gestrichelte Linie Ihnen hilft, zum Ausgangspunkt zurückzukehren.



5. Der Sperrbereich wird erst erstellt, wenn Sie den Mähroboter zum Zeichenstartpunkt zurückfahren.
6. Klicken Sie bei Bedarf auf die {Löschen-Taste}, dann fährt der Rasenmäherroboter entlang des bereits gezeichneten Pfades zurück und löscht die Grenze des zurückgefahrenen Bereichs.
7. Steuern Sie den Mähroboter zum Startpunkt und klicken Sie auf die {Fertig}-Taste, um den Sperrbereich zu speichern.



### 5.4.3.4 Kartierungsbereich anzeigen



### 5.4.3.5 Karte löschen

- Eine Karte löschen: Wählen Sie auf der Seite Kartenverwaltung den zu löschenden Arbeitsbereich, Sperrbereich und die Ladestation aus, klicken Sie auf {Löschen} und {OK}.
  - Warnung: Das Löschen der Ladestation löscht alle gespeicherten Karten des aktuellen Rasenmäherroboters.



## 5.5 Geplante Aufgaben

Mit der Funktion für geplante Aufgaben können Sie eine zeitgesteuerte Aufgabe einstellen. Der Rasenmäherroboter erledigt seine Arbeit automatisch entsprechend den von Ihnen eingestellten geplanten Aufgaben.

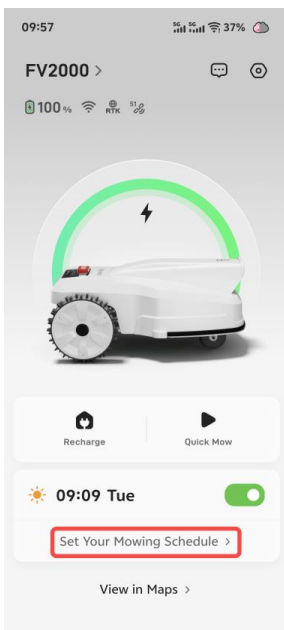
Hinweis:

Die geplante Aufgabe kann nur nach Abschluss der Kartierung eingestellt werden.

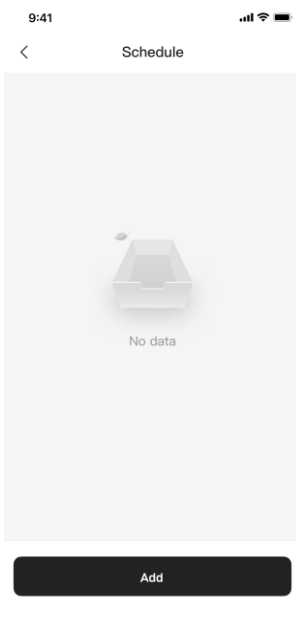
Während der Roboter die Aufgaben ausführt, wirken sich Änderungen an den geplanten Aufgaben nicht auf die bereits ausgeführten Aufgaben aus.

### 5.5.1 Geplante Aufgaben hinzufügen

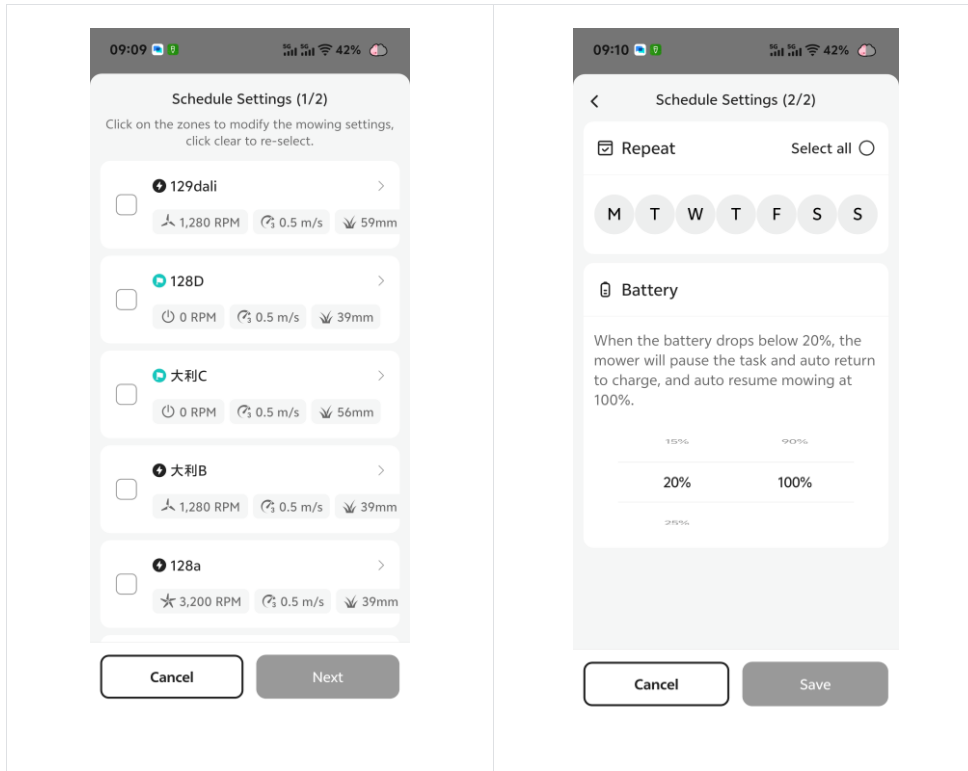
1. Klicken Sie auf {Mähplan einstellen} auf der Produktstartseite.



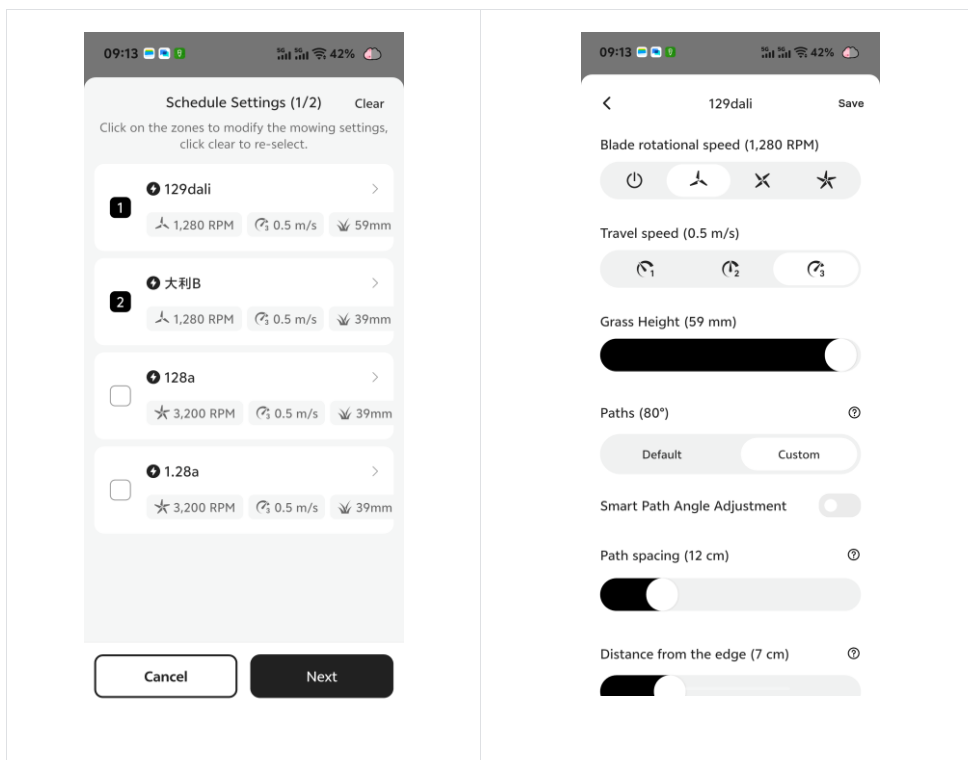
2. Drücken Sie die Taste {Hinzufügen} unten, um die Aufgabe zu planen.



3. Wählen und stellen Sie gemäß der Anleitung der Bedienoberfläche den Arbeitsbereich, die Startzeit und die Wiederholungsfrequenz der geplanten Aufgabe ein.



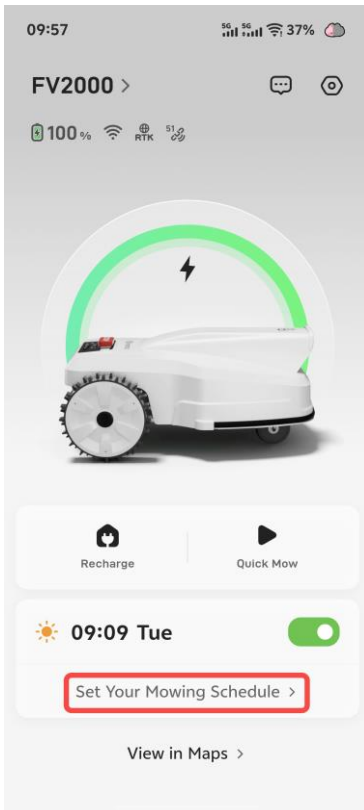
4. Für jede Fläche können individuelle Mähkonfigurationen eingestellt werden, darunter Rasenhöhe, Messergeschwindigkeit, Fahrgeschwindigkeit und Konfiguration der geplanten Fahrbahn. Es wird die bei der Kartierung verwendete Standardkonfiguration genutzt.



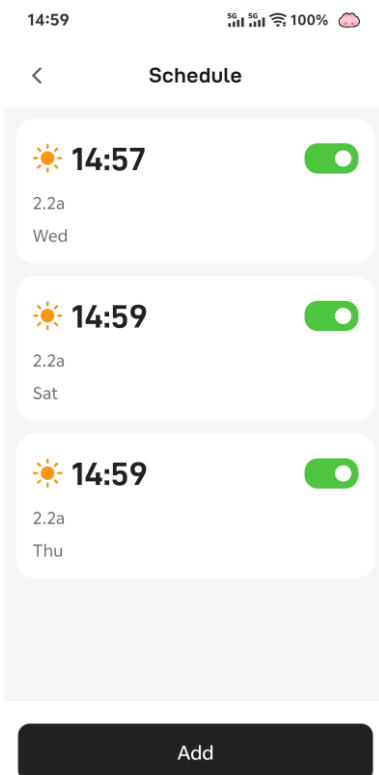
5. Klicken Sie auf die {Speichern}-Schaltfläche, um die geplante Aufgabe zu speichern.

## 5.5.2 Geplante Aufgaben bearbeiten

1. Klicken Sie auf {Mähplan einstellen} auf der Produktstartseite.



2. Klicken Sie auf den geplanten Aufgabenpunkt, den Sie bearbeiten möchten.

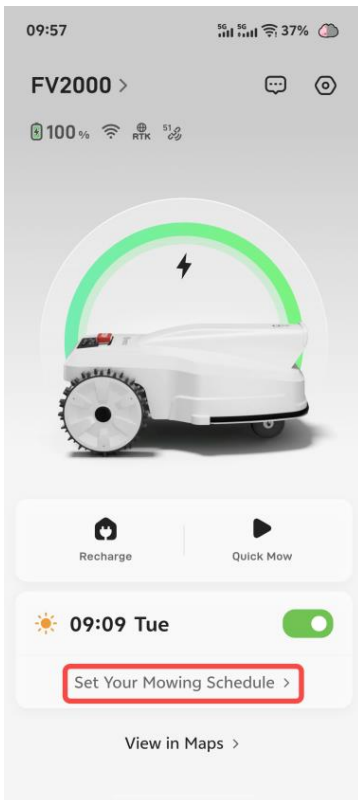


3. Bearbeiten Sie die Zeit, die Wiederholungsfrequenz, den Arbeitsbereich, die Mähkonfiguration der Fläche und weitere Parameter der geplanten Aufgabe.

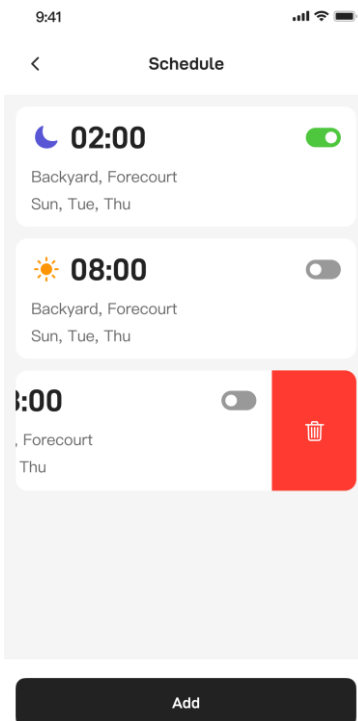
4. Klicken Sie auf die {Speichern}-Schaltfläche, um die geplante Aufgabe zu speichern.

## 5.5.3 Geplante Aufgaben löschen

1. Klicken Sie auf {Mähplan einstellen} auf der Produktstartseite.



2. Wischen Sie den zu löschenden geplanten Aufgabenpunkt nach links.



3. Klicken Sie auf die angezeigte {Löschen}-Schaltfläche und bestätigen Sie.

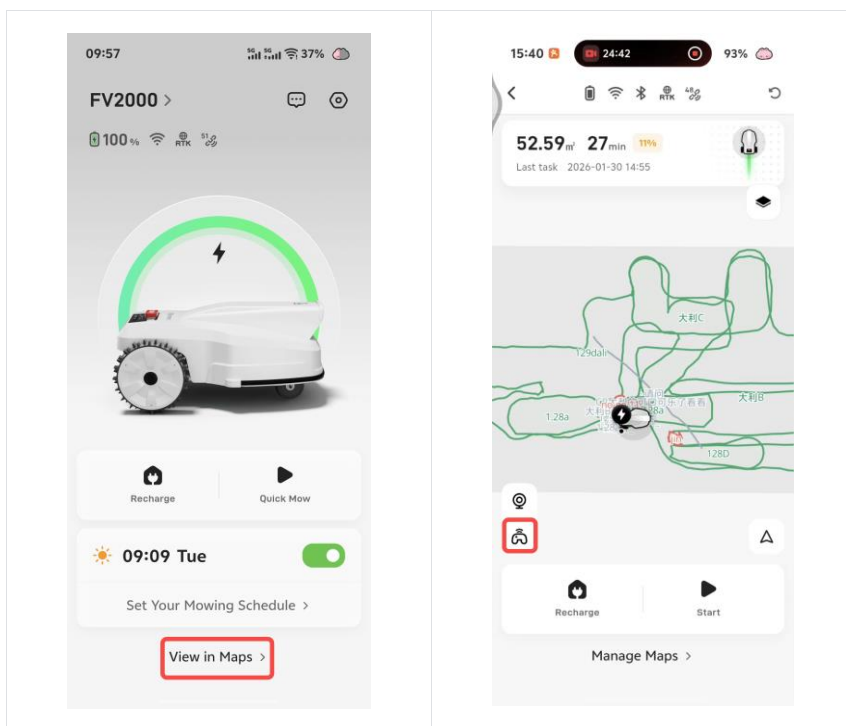
## 5.6 Manuelle Fernsteuerfunktion

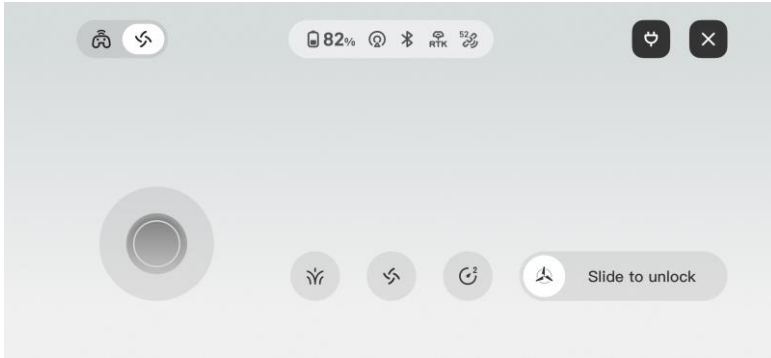
Aus Sicherheitsgründen gelten folgende Hinweise vor der Nutzung der manuellen Fernsteuerfunktion:

- Kinder unter 18 Jahren dürfen diese Funktion nicht nutzen.
- Bitte behalten Sie Ihre Kinder, Haustiere und wichtigen Gegenstände jederzeit im Auge, um Unfälle zu vermeiden.
- Seien Sie bei der Nutzung der manuellen Fernsteuerfunktion besonders vorsichtig, um Verletzungen zu vermeiden.
- Wenn der Rasenmäherroboter gerade eine Aufgabe ausführt, wird diese durch Aktivieren der manuellen Fernsteuerfunktion unterbrochen.

### 5.6.1 Manuelle Fernsteuerfunktion aktivieren

1. Bitte stellen Sie sicher, dass die Bluetooth-Funktion Ihres Telefons eingeschaltet ist und der Abstand zwischen Telefon und Rasenmäherroboter weniger als 3 Meter beträgt.
2. Stellen Sie sicher, dass der Rasenmäherroboter ordnungsgemäß funktioniert und der Not-Aus-Schalter ausgeschaltet ist.
3. Klicken Sie auf der Produktfunktions-Startseite auf {In Karten anzeigen} und dann auf das Fernsteuerungs-Symbol.
4. Die APP aktiviert die Bluetooth-Verbindung zum Rasenmäherroboter. Nach erfolgreicher Verbindung gelangen Sie zur Fernsteuerungs-Seite.
5. Bedienen Sie den Joystick für Vorwärts/Rückwärts und Links/Rechts, um den Rasenmäherroboter fernzusteuern.
6. Klicken Sie auf die Taste {Geschwindigkeit}, um die Fahrgeschwindigkeit im manuellen Fernsteuerungs-Modus einzustellen.
  - a. Hinweis: Die Einstellung dieser Geschwindigkeit wirkt sich nicht auf die Geschwindigkeit des Rasenmäherroboters während des automatischen Betriebs aus.





## 5.6.2 Manuelle Fernsteuerfunktion beenden

Klicken Sie auf die {X}-Taste in der oberen rechten Ecke, um die manuelle Fernsteuerfunktion zu beenden.

## 5.7 Mäharbeit

### 5.7.1 Vorbereitungsarbeiten

Stellen Sie sicher, dass sich der Rasenmäherroboter an der Ladestation im Arbeitsbereich befindet und über eine ausreichende Batteriekapazität verfügt.

Sollten während des Mähens Unfälle eintreten, drücken Sie bitte den Not-Aus-Knopf am Rasenmäherroboter. Der Rasenmäherroboter reagiert zuerst auf den Not-Aus-Schalter, pausiert die Aufgabe und schaltet das Messer ab.

Es wird nicht empfohlen, dieselbe Rasenfläche mehr als einmal pro Tag zu mähen, da dies den Rasen beschädigen kann.

Der Rasenmäher unseres Unternehmens unterstützt die Einstellung der Rasenhöhe zwischen 10 mm und 50 mm. Die empfohlene Rasenhöhe für jede Mahd beträgt 2/3 der aktuellen Rasenhöhe. Wenn die Rasenhöhe mehr als 60 mm (2 Zoll) beträgt, wird empfohlen, die minimale Rasenhöhe auf 40 mm (1,6 Zoll) einzustellen.

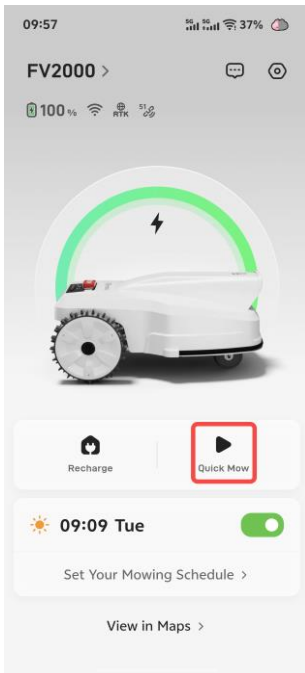
### 5.7.2 Sofortbetrieb

#### 5.7.2.1 Ausführung von Ein-Klick-Jobs über APP-Bedienung

Hinweis:

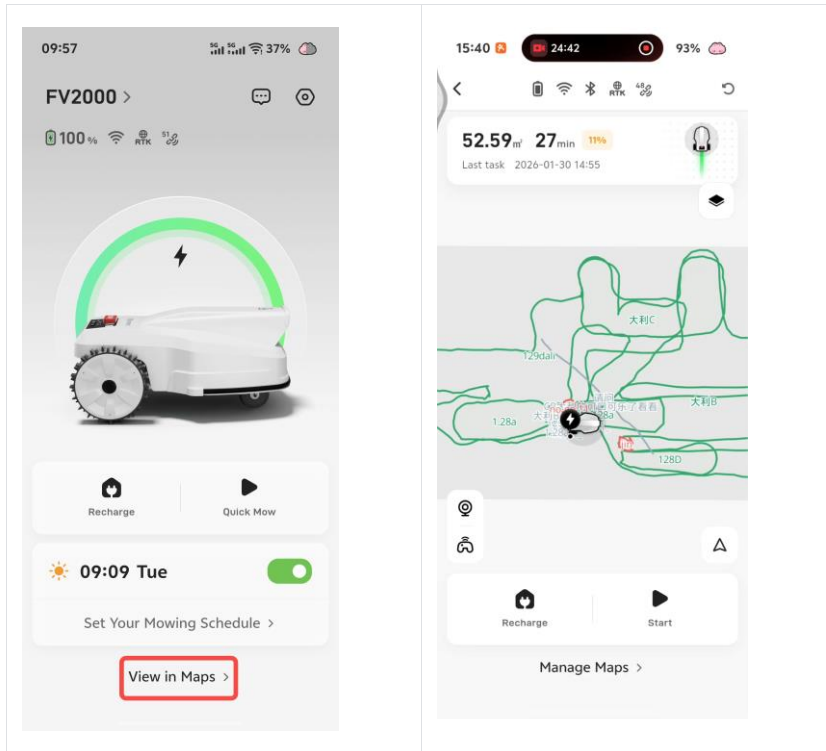
Bei Aktivierung des Ein-Klick-Jobs über die APP führt der Rasenmäherroboter die Mäharbeit für alle im Gerät erfassten Flächen in der Reihenfolge der Erfassung durch.

1. Klicken Sie auf {Schnellmähen} auf der Startseite der Rasenmäherroboter-App, dann führt der Rasenmäherroboter den Ein-Klick-Job aus.



### 5.7.2.2 Ausführung ausgewählter Jobs über APP-Bedienung

1. Klicken Sie auf {In Karten anzeigen} auf der Startseite der Rasenmäherroboter-App.
2. Wählen Sie den Arbeitsbereich aus, in dem gemäht werden soll.
3. Klicken Sie auf die {Start}-Taste. Der Rasenmäherroboter führt die Mäharbeit im entsprechenden Arbeitsbereich durch.



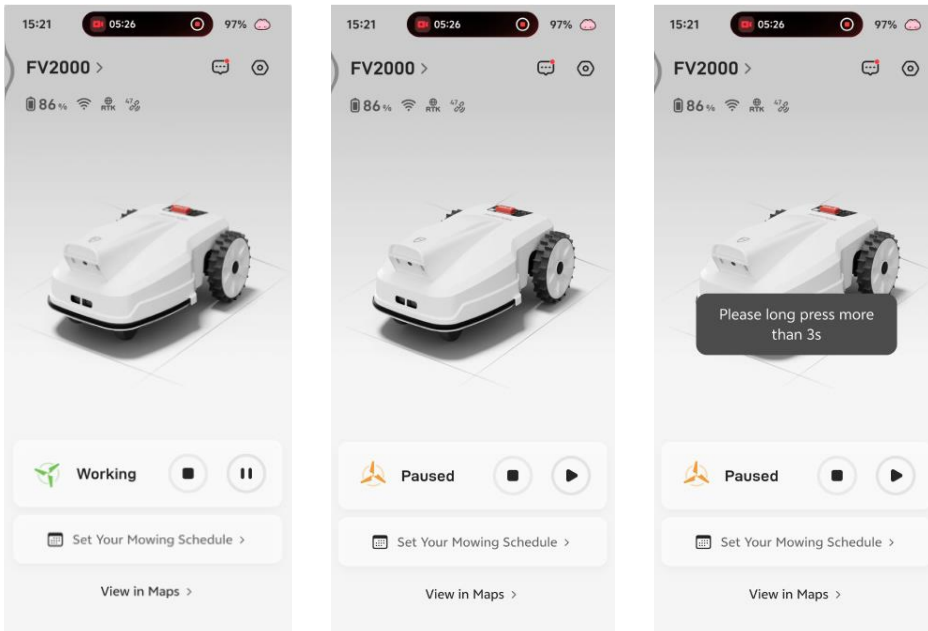
### 5.7.3 Geplante Aufgaben einstellen

1. Ausführung über APP-Einstellungen planen
  - a. Siehe Hinzufügen geplanter Aufgaben

2. Der Rasenmähroboter aktiviert den Job automatisch entsprechend Ihren eingestellten geplanten Aufgaben.

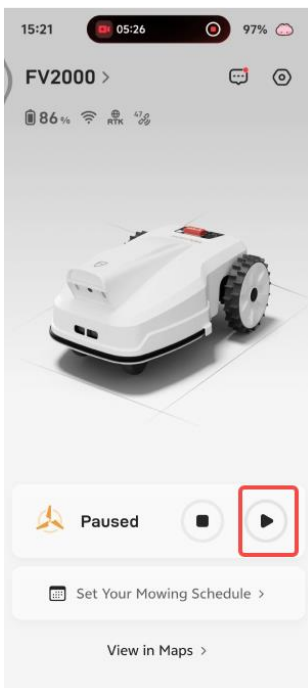
### 5.7.4 Anhaltung/Beendigung der Arbeiten

Drücken Sie den Not-Aus-Knopf auf dem oberen Bedienfeld des Rasenmähers oder klicken Sie auf die Pause-Taste in der APP.



### 5.7.5 Wiederaufnahme der Arbeiten

Drücken Sie die {Mähtaste} und {Bestätigungstaste} auf dem oberen Bedienfeld des Rasenmähers oder klicken Sie auf die Weiter-Taste in der APP.



Während des Mähens stoppt der Mäher automatisch das Mähens und geht zum Aufladen, wenn der Batteriestand zu niedrig ist (unter 10 %). Wenn die Batterie den eingestellten Wert zum Fortsetzen des Mähens erreicht (Standardwert: 80 %), kehrt der Mäher automatisch zur Unterbrechungsstelle des vorherigen Vorgangs zurück und setzt das Mähens fort.

## 5.8 Aufladen

### 5.8.1 Automatisches Aufladen

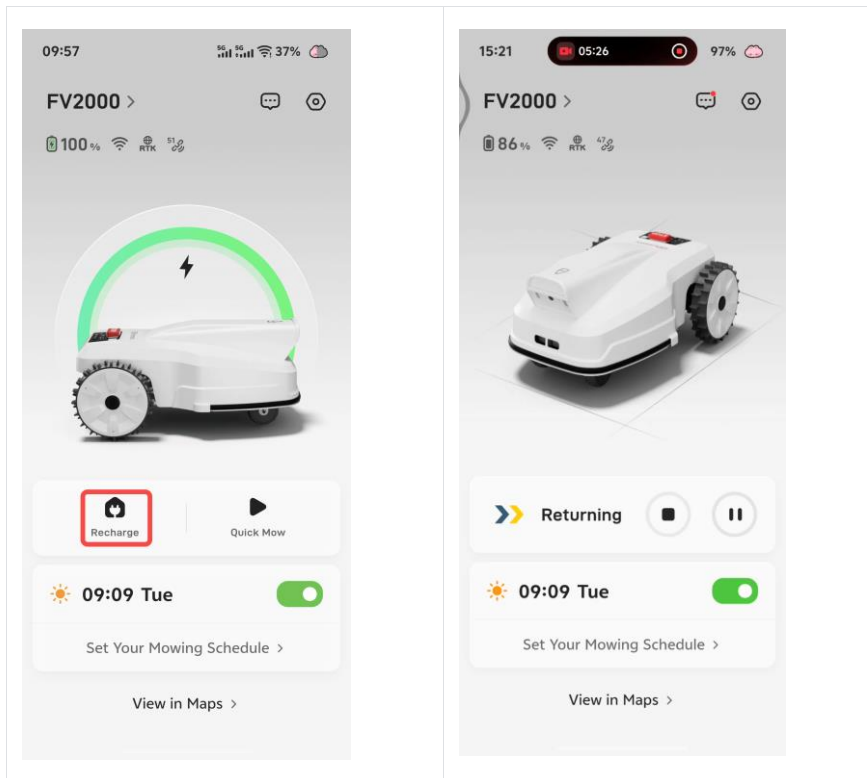
Automatisches Aufladen: Wenn der Rasenmäherroboter die Mäharbeit normal beendet oder die Bedingung zur Fortsetzung an der Unterbrechungsstelle erfüllt, versucht er, zur Ladestation zurückzukehren und sich automatisch aufzuladen.

- Wenn die Aufladefunktion ausgelöst wird, muss sich der Rasenmäherroboter in einem bereits erfassten Arbeitsbereich und nicht in einem Sperrbereich befinden.

### 5.8.2 Ausführung über APP-Bedienung

Durch Senden von Befehlen über die APP kann der Rasenmäher zur Ladestation zurückkehren.

1. Klicken Sie auf {Aufladen} auf der Startseite der Rasenmäherroboter-App.
2. Klicken Sie auf die {OK}-Taste.
3. Der Rasenmäherroboter aktiviert die Aufladefunktion.



## 5.9 Fortsetzen des Mähens

Während des Mähens stoppt der Mäher automatisch das Mähens und geht zum Aufladen, wenn der

Batteriestand zu niedrig ist (unter 10 %). Wenn die Batterie den eingestellten Wert zum Fortsetzen des Mähens erreicht (Standardwert: 80 %), kehrt der Mäher automatisch zur Unterbrechungsstelle des vorherigen Vorgangs zurück und setzt das Mähen fort.

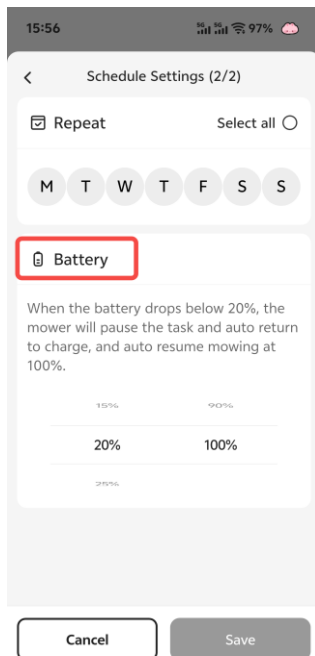
Wenn der Mäher aufgrund des fortgesetzten Mähens zur Ladestation zurückkehrt, meldet er den Status „Warten auf Fortsetzen des Mähens“.

Der Benutzer kann in diesem Zustand den Wartezustand über die {STOP-Taste} der APP beenden; nachfolgende Mähavorgänge können dann nicht wiederhergestellt werden.

Der Benutzer kann in diesem Zustand den fortgesetzten Mähavorgang sofort über die {START-Taste} der APP starten, auch wenn die Batterieleistung des Mähers noch nicht den zulässigen Wert für das Fortsetzen des Mähens von der Ladestation erreicht hat.

## 5.9.1 Fortsetzmäh-Konfiguration

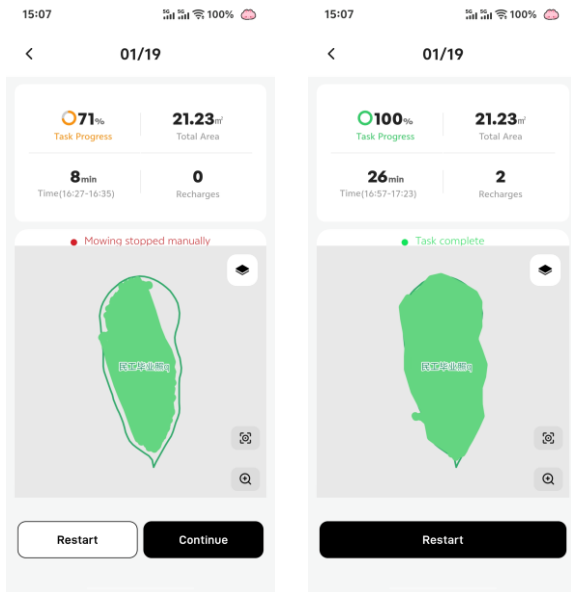
Benutzer können die Batteriestände für das Anhalten und Fortsetzen des Mähens auf der Seite zur Aufgabeneinstellung konfigurieren.



Benutzer können die Fortsetzfunktion aktivieren/deaktivieren (standardmäßig aktiviert).

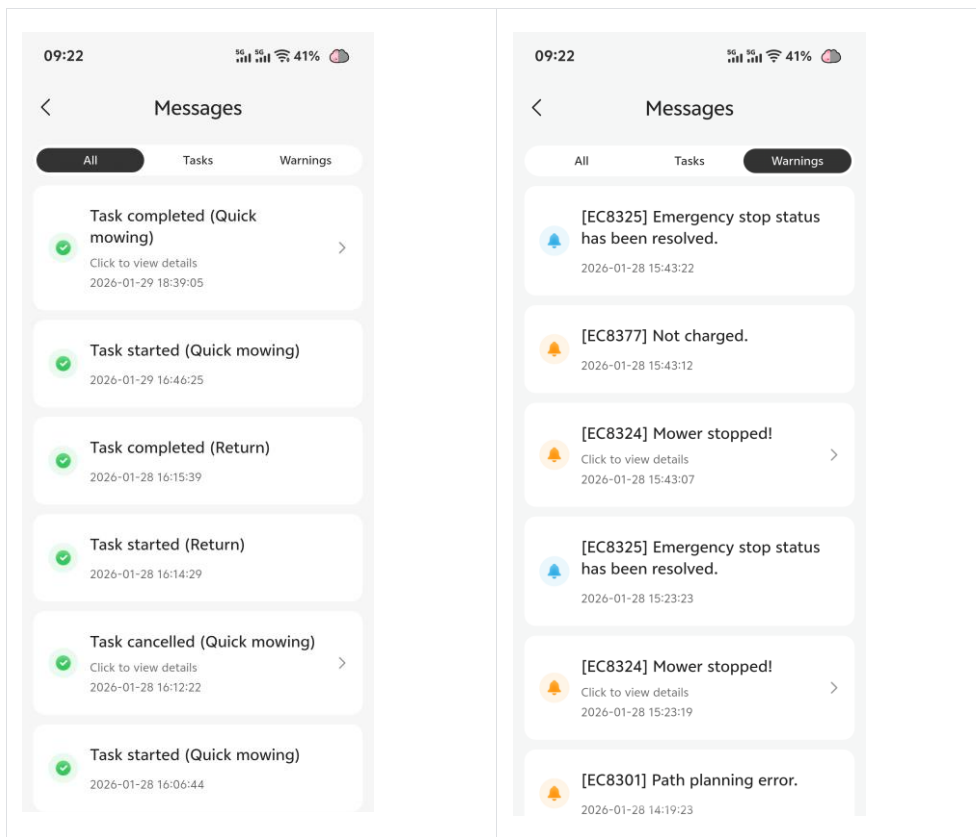
Benutzer können den Batterie-Triggerwert für die Fortsetzung und Wiederaufnahme des Jobs einstellen (Standardwert: 80 %).

## 5.9.2 Handbetrieb



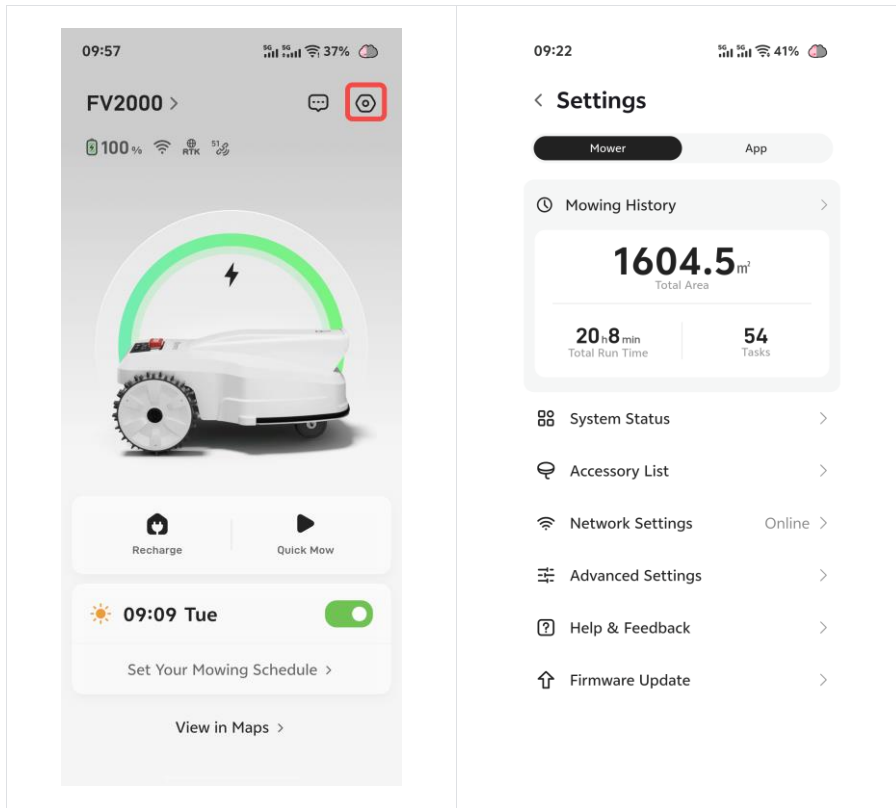
## 5.10 Nachrichtencenter

Informationen zu Geräteausnahmen, Fehlermeldungen usw. werden im Bereich „Nachrichtencenter“ angezeigt. Klicken Sie auf „Nachrichtencenter“, um detailliertere Informationen einzusehen.



## 5.11 Einstellungen

Klicken Sie auf das Zahnrad-Symbol in der oberen rechten Ecke des Geräts, um die Einstellungsseite zu öffnen.



### 5.11.1 Geräteinformationen

Sie können Informationen wie Gerätetyp, Seriennummer, Firmware-Version usw. einsehen.

### 5.11.2 Zubehörwartung

Sie können die Zubehörinformationen und Details des Rasenmäherroboters einsehen.

### 5.11.3 Netzwerkinformationen

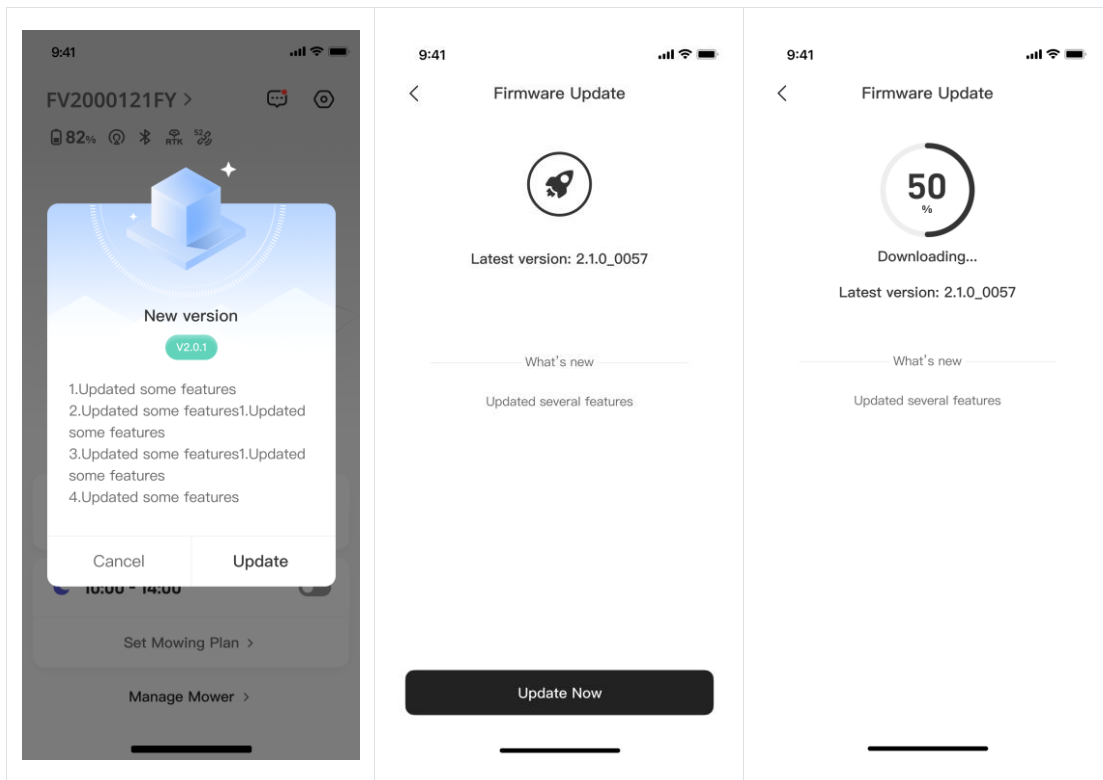
Sie können die Netzwerkinformationen des Rasenmäherroboters einsehen.

### 5.11.4 Firmware-Aktualisierung

Sie können die aktuelle Version überprüfen und nach neueren Firmware-Versionen suchen.

Wenn eine neue Version vorliegt, können Sie die Firmware hier aktualisieren.

1. Es wird empfohlen, die Aktualisierung durchzuführen, wenn die Batterie des Geräts ausreichend geladen ist und für einen bestimmten Zeitraum keine Arbeiten geplant sind.
2. Stellen Sie sicher, dass das Wi-Fi-Signal des mit dem Gerät verbundenen Netzwerks gut ist.
3. Gehen Sie zu {Firmware-Aktualisierung} und klicken Sie auf {Jetzt aktualisieren}.
4. Warten Sie, bis die Aktualisierung abgeschlossen ist.



## 6. Wartung

### 6.1 Hinweise

Bei der ersten Verwendung bitte eine ebene Fläche wählen und langsam mähen. Die Mähmethode hängt von der Größe und Form des Geländes ab. Bitte berücksichtigen Sie Hindernisse wie Bäume, Zäune und Gebäude.

Die Mähmethode hängt von der Größe und Form des Geländes ab. Bitte berücksichtigen Sie Hindernisse wie Bäume, Zäune und Gebäude. Es wird empfohlen, dass die Grashöhe vor dem Mähen im Bereich von 50–80 mm (1,97–3,15 Zoll) liegt. Schneiden Sie nicht mehr als 1/3 der Pflanzenhöhe oder mehr als 25 mm (0,98 Zoll) auf einmal ab.

Wenn das Gras hoch ist, erhöhen Sie zum Vermeiden einer schlechten Grasabfuhr die Schnitthöhe und mähen Sie mehrmals hintereinander, um ein gleichmäßiges Mähergebnis zu erzielen. Die Arbeit wird am Nachmittag oder Abend bei geringerer Luftfeuchtigkeit am besten ausgeführt.

### 6.2 Schnittschreinigung

Beim Reinigen des Schnitttischs bitte immer schwere Schutzhandschuhe, eine Hose und Arbeitsschuhe tragen. Bitte folgen Sie der Bedienungsanleitung und reinigen Sie den Schnitttisch erst nach dem Abschalten des Geräts.

Reinigen Sie die Außenseite des Rasenmähers gründlich mit einer weichen Bürste oder einem Tuch. Verwenden Sie keine Alkohol, Benzin, Aceton oder andere korrosive/flammbare Lösungsmittel zur Reinigung. Diese Stoffe können das Aussehen und die interne Struktur des Rasenmähers beschädigen.

## Chassis und Messerscheibe

Wenn Chassis und Messerscheibe verschmutzt sind, reinigen Sie diese bitte mit einer Bürste oder einem Wasserschlauch. Verwenden Sie keinen Hochdruckreiniger. Stellen Sie gleichzeitig sicher, dass sich die Messerscheibe frei dreht und die Klingen ungehindert rotieren können.

Hinweis: Hochdruckwasser kann durch Dichtungen eindringen und elektronische sowie mechanische Komponenten beschädigen.

## Messerfender

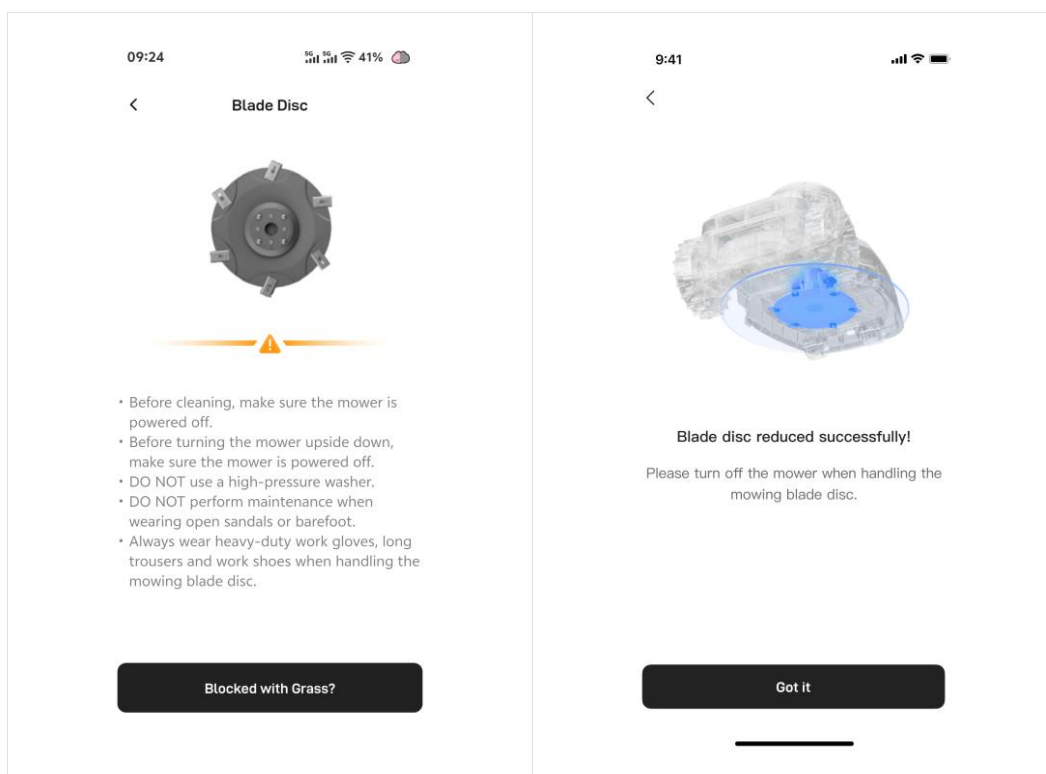
Überprüfen Sie den Messerfender regelmäßig. Wenn sich Schlamm, Grasschnitt oder andere Gegenstände am Messerfender ansammeln, entfernen Sie diese mit einer trockenen Bürste oder einem Schaber.

## Schnitttisch-Grasbehandlung

Wenn Sie vermuten, dass Gras im Schnitttisch stecken geblieben ist, können Sie die Hebefunktion des Schnitttischs zur Überprüfung und Reinigung nutzen.

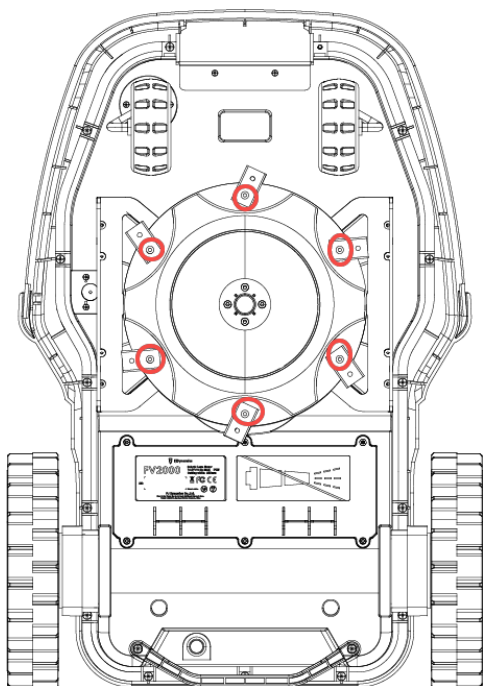
1. Halten Sie den Rasenmäher eingeschaltet, öffnen Sie die mobile App, gehen Sie zu {Einstellungen}, {Zubehörlisten}, {Messerscheibe} und klicken Sie auf die Taste {Gras steckt?}.
2. Nach erfolgreicher Bluetooth-Verbindung fährt die Messerscheibe maximal nach außen aus.
3. Nach dem Ausfahren schalten Sie bitte den Rasenmäher aus und heben das Gerätegehäuse an, um zu prüfen, ob die Messerscheibe verklemmt ist.
4. Nach der Bearbeitung den Rasenmäher absetzen, einschalten – die Messerscheibe kehrt automatisch in den Ausgangszustand zurück.

Hinweis: Tragen Sie beim Reinigen des Schnitttischs immer schwere Schutzhandschuhe, eine Hose und Arbeitsschuhe.



## Klingenwechsel

Nehmen Sie die Klinge heraus, indem Sie den gezeigten Schraubenzieher mit einem Innensechskantschlüssel abschrauben, und wechseln Sie sie bei Bedarf aus.



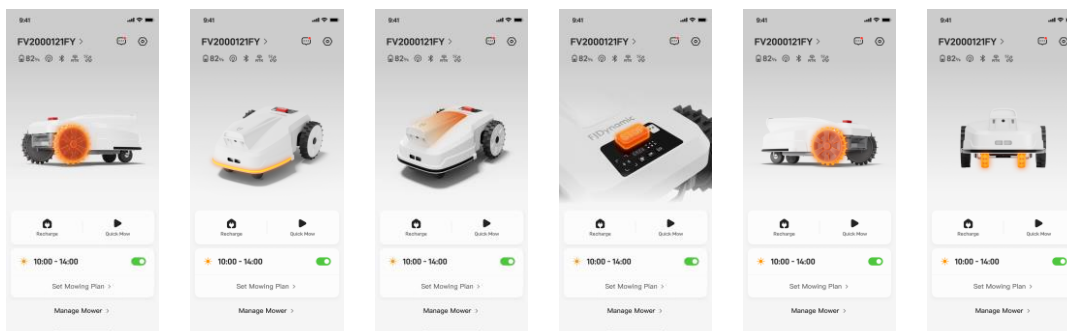
## 6.3 Neigungsreferenz

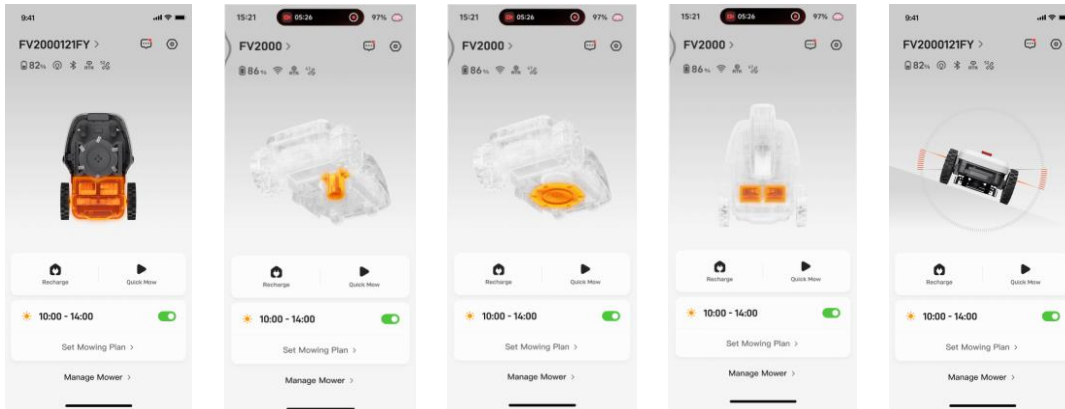
Der FV2000 kann zum Mähen auf Hängen bis zu 33 Grad verwendet werden.



## 7. Fehlerbehebung

Die Anwendung zeigt häufige Gerätefehler an.





## 8. Garantierichtlinie

FJDynamics garantiert, dass dieses Produkt während der Garantiezeit gemäß den Produktinformationen bei normaler Nutzung frei von Material- und Verarbeitungsfehlern ist. Zu den veröffentlichten Produktinformationen gehören unter anderem Bedienungsanleitungen, Schnellstartanleitungen, Wartungshinweise, technische Daten, Haftungsausschlüsse, App-Benachrichtigungen usw. Die Garantiezeit variiert je nach Produkt und Komponente. Bitte beachten Sie die nachstehende Tabelle.

Komponente	Garantiezeit
Rasenmäherkörper	2 Jahre
Batterie	2 Jahre
Ladegerät	1 Jahr
Reifen	Keine Garantie
Dekoration/Aussehen	Keine Garantie
Schnittklinge	Keine Garantie

Reifen, Verkleidung/Aussehen und Schneidklingen gehören zu den Verschleißteilen und sind von der Garantie ausgeschlossen.

Wenn das Produkt während der Garantiezeit nicht normal verwendet werden kann, wenden Sie sich bitte an die FJDynamics Kundenservice-Abteilung zur Anleitung. Bitte legen Sie bei Kontakt mit dem Kundenservice den Kaufbeleg und die Seriennummer vor.

1. Die Garantiezeit dieses Produkts beginnt ab dem Lieferdatum.

2. Falls Sie keine Rechnung oder anderen gültigen Kaufnachweis vorlegen können, beginnt die Garantiezeit 90 Tage nach dem auf dem Produkt angegebenen Herstellungsdatum, sofern zwischen Ihnen und FJDynamics nichts anderes vereinbart ist.
3. Wenn der Benutzer das Produkt zur weiteren Diagnose an das lokale Servicecenter oder an die FJDynamics-Fabrik senden möchte, muss der Benutzer die Versandkosten selbst tragen. Falls das Problem unter die Garantie fällt, repariert oder ersetzt FJDynamics das Produkt kostenlos und sendet es an den Benutzer zurück. Falls nicht, kann FJDynamics oder das beauftragte Servicecenter entsprechende Kosten berechnen.

## 9. Wichtige Informationen

### **Amerikanische Bundeskommunikationskommission (FCC)**

#### FCC-Erklärung

Dieses Gerät entspricht Teil 15 der FCC-Bestimmungen. Der Betrieb unterliegt den folgenden zwei Bedingungen: (1) Dieses Gerät darf keine schädlichen Störungen verursachen. (2) Dieses Gerät muss alle empfangenen Störungen akzeptieren, einschließlich solcher Störungen, die einen unerwünschten Betrieb verursachen könnten.