

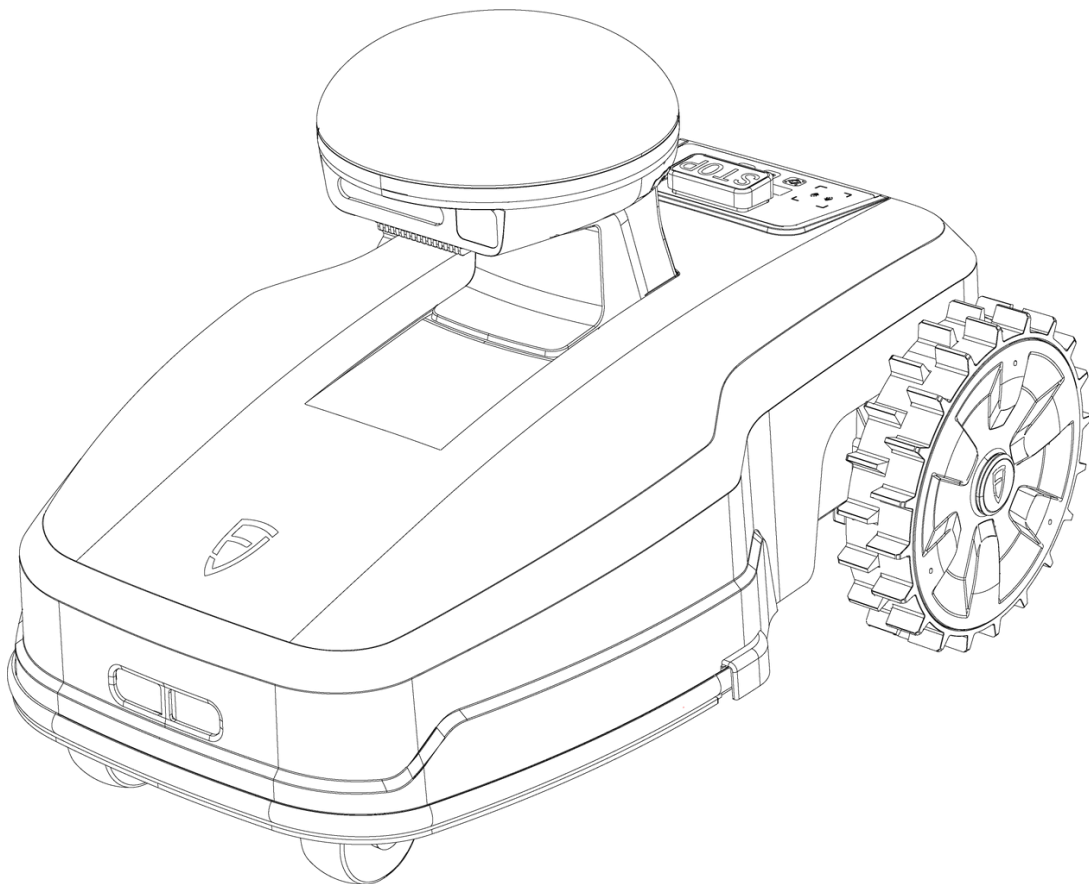
(DE) FJDynamics FR4000 Roboter-Rasenmäher Benutzerhandbuch

Titelseite

FR4000 Roboter-Rasenmäher Handbuch



FJDynamics



FR4000 Roboter-Rasenmäher

Urheberrechtsseite

Urheberrechtshinweis

Urheberrecht © 2025 FJDynamics. Alle Rechte vorbehalten.

Keine unbefugte Nutzung gestattet.

Ohne vorherige schriftliche Genehmigung von FJDynamics darf kein Teil dieses Handbuchs in irgendeiner Form oder auf irgendeine Weise reproduziert, kopiert, verteilt, übertragen, verändert, übersetzt oder anderweitig genutzt werden – sei es elektronisch, mechanisch, durch Fotokopieren, Aufnehmen oder auf andere Weise.

Haftungsausschluss

Die in diesem Handbuch enthaltenen Informationen dienen ausschließlich Informationszwecken und können ohne vorherige Ankündigung geändert werden. FJDynamics übernimmt keine Zusicherungen oder Gewährleistungen, weder ausdrücklich noch stillschweigend, bezüglich der Vollständigkeit oder Richtigkeit der in diesem Handbuch enthaltenen Informationen. FJDynamics haftet nicht für Schäden, die sich aus der Nutzung dieses Handbuchs ergeben.

Aktualisierungen

Dieses Handbuch kann ohne vorherige Ankündigung geändert werden. FJDynamics behält sich das Recht vor, den Inhalt dieses Handbuchs jederzeit zu aktualisieren, ohne vorherige Benachrichtigung oder Aktualisierungen vorzunehmen.

Warenzeichen

FJDynamics und das FJDynamics-Logo sind Warenzeichen von FJDynamics. Alle anderen in diesem Handbuch genannten Warenzeichen sind Eigentum ihrer jeweiligen Inhaber.

Kontaktinformationen

Weitere Informationen zu FJDynamics oder seinen Produkten finden Sie auf unserer Website unter <https://www.fjdynamics.com/>.

Vorwort

- So verwenden Sie das Handbuch: Anweisungen zur effektiven Navigation und Nutzung des Handbuchs.

Legend

 Warning

 Important

 Hints and Tips

 Reference

1. Sicherheitsinformationen

1.1 Sicherheitsdefinitionen

Warnungen, Vorsichtshinweise und Hinweise dienen zur Hervorhebung besonders wichtiger Abschnitte im Handbuch.

- **WARNUNG:** Weist auf ein Verletzungs- oder Todesrisiko für den Bediener oder Umstehende hin, falls die Anweisungen im Handbuch nicht befolgt werden.
- **VORSICHT:** Weist auf ein Risiko einer Beschädigung des Produkts, anderer Materialien oder des angrenzenden Bereichs hin, falls die Anweisungen im Handbuch nicht befolgt werden.

- **Hinweis:** Liefert zusätzliche Informationen, die in einer bestimmten Situation erforderlich sind.

1.2 Allgemeine Sicherheitsanweisungen

WARNUNG: Lesen Sie die folgenden Warnhinweise sorgfältig durch, bevor Sie das Produkt verwenden.

Lesen des Bedienungshandbuchs: Stellen Sie sicher, dass Sie die Anweisungen vor der Verwendung des Produkts verstanden haben. Bewahren Sie das Handbuch zur späteren Bezugnahme auf.

Aufsicht und Anleitung: Dieses Gerät ist nicht zur Verwendung durch Kinder oder Personen mit eingeschränkten körperlichen, sensorischen oder geistigen Fähigkeiten bzw. mangelnder Erfahrung und Kenntnisse bestimmt, es sei denn, sie werden durch eine für ihre Sicherheit verantwortliche Person bei der Verwendung des Geräts beaufsichtigt oder unterwiesen. Gemäß EU-Vorgaben darf dieses Gerät von Kindern ab 8 Jahren sowie von Personen mit eingeschränkten körperlichen, sensorischen oder geistigen Fähigkeiten oder mangelnder Erfahrung und Kenntnissen verwendet werden, wenn sie bei der sicheren Verwendung des Geräts beaufsichtigt oder unterwiesen wurden und die damit verbundenen Gefahren verstehen. Kinder dürfen nicht mit dem Gerät spielen. Reinigung und Benutzerwartung dürfen nicht von Kindern ohne Aufsicht durchgeführt werden.

Verantwortlichkeiten des Bedieners: Der Bediener übernimmt die volle Verantwortung für alle Unfälle oder Gefahren, die Personen oder Eigentum bei der Verwendung dieser Ausrüstung entstehen. Diese Verantwortung umfasst die ordnungsgemäße Installation, den sicheren Betrieb und die Wartung aller Sicherheitsmerkmale. Der Bediener muss sicherstellen, dass alle weiteren Benutzer ordnungsgemäß in den Sicherheitsverfahren unterwiesen sind und den Arbeitsbereich bei laufender Ausrüstung ständig beaufsichtigen.

1.2.1 Sicherheit im Arbeitsbereich

WARNUNG: Das Nichtbeachten der ordnungsgemäßen Sicherheitsverfahren kann zu Verletzungen oder Sachschäden führen.

Bei Betrieb in öffentlichen Bereichen müssen an allen Zugangspunkten zum Arbeitsbereich Warnschilder gut sichtbar angebracht werden. Jedes Schild muss deutlich lauten: „Achtung! Roboter-Rasenmäher in Betrieb! Fernhalten und Kinder sowie Haustiere beaufsichtigen.“ Diese Schilder müssen während des gesamten Betriebs klar sichtbar bleiben und bei Nichtverwendung des Mähers entfernt werden.

Der Arbeitsbereich muss vor Beginn des Betriebs vollständig von Personen, insbesondere Kindern, und allen Haustieren geräumt werden. Während des Betriebs des Mähers darf niemand den Arbeitsbereich betreten. Alle Spielzeuge, Freizeitgeräte, Gartengeräte und Fremdkörper müssen vor dem Start des Mähers aus dem Bereich entfernt werden.

1.2.2 Gerätesicherheit

Der sichere Betrieb dieses Geräts hängt davon ab, dass nur von FJDynamics empfohlene Komponenten und originale FJDynamics-Batterien verwendet werden. Die Verwendung nicht zugelassener Teile kann die Sicherheitsfunktionen beeinträchtigen und den Garanspruch erlöschen lassen. Alle Sicherheitsfunktionen und Warnschilder müssen in gutem Zustand gehalten und bei Beschädigung oder Unleserlichkeit ersetzt werden.

Stromversorgungskabel erfordern besondere Aufmerksamkeit für einen sicheren Betrieb. Alle Kabel

müssen außerhalb des Mähbereichs verlegt werden, um Beschädigungen zu vermeiden. Die Installation muss zur elektrischen Sicherheit einen geeigneten Fehlerstromschutzschalter (RCD) umfassen. Bediener müssen die Kabel regelmäßig auf Verschleiß- oder Beschädigungsanzeichen prüfen. Wenn ein Kabel während des Betriebs beschädigt wird, trennen Sie es sofort von der Steckdose und wenden Sie sich an autorisiertes Servicepersonal zum Austausch. Ein beschädigtes oder abgenutztes Kabel stellt eine ernsthafte elektrische Gefahr dar und darf niemals verwendet werden.

1.2.3 Betriebssicherheit

Der Mäher muss sofort ausgeschaltet werden, wenn ungewöhnliche Vibrationen auftreten oder eine Beschädigung festgestellt wird. Im Falle eines Unfalls oder einer Verletzung sofort ärztliche Hilfe in Anspruch nehmen. Vor der Durchführung von Wartungsarbeiten, der Beseitigung von Verstopfungen oder der Überprüfung des Produkts muss der Mäher vollständig ausgeschaltet sein und alle beweglichen Teile müssen zum Stillstand gekommen sein.

Berühren Sie die Scheibenmesser oder andere bewegliche Teile niemals, bevor sie vollständig zum Stillstand gekommen sind. Bei erforderlichen Wartungsarbeiten, insbesondere beim Wechsel der Messer, müssen geeignete Schutzhandschuhe getragen und entsprechende Werkzeuge verwendet werden. Dies gewährleistet sowohl die Sicherheit des Bedieners als auch die Vermeidung von Geräteschäden.

1.2.4 Wartung

WARNUNG: Schalten Sie das Produkt vor Wartungsarbeiten immer aus.

Regelmäßige Wartungsprüfungen müssen wöchentlich durchgeführt werden. Dazu gehören die Überprüfung des Messerzustands, die Prüfung der ordnungsgemäßen Funktion der Sicherheitsmerkmale sowie die Sicherstellung, dass Warnschilder sichtbar und lesbar bleiben. Die Not-Aus-Funktion sollte vor jeder Verwendung getestet werden.

Bei Nichtverwendung des Mähers ist eine Lagerung in Innenräumen erforderlich. Der Lagerbereich muss für Kinder unzugänglich sein, und der Mäher muss vor der Lagerung gründlich gereinigt werden. Bei langfristiger Lagerung sollten alle Stromverbindungen getrennt werden.

1.2.5 Sicherheit der Ladestation

Die mit Ihrem Mäher mitgelieferte Ladestation ist speziell für dieses Modell konzipiert. Es sollten keine anderen Ladekabel oder Ladegeräte verwendet werden. Die Ladestation muss an einem Ort installiert werden, der alle Freiraumanforderungen erfüllt, und muss frei von Fremdkörpern gehalten werden. Bei Gewittern trennen Sie alle Strom- und Kabelverbindungen zur Ladestation, um die elektrischen Komponenten zu schützen. Nachdem der Sturm vorüber ist, schließen Sie alle Kabel sorgfältig wieder an und achten Sie auf korrekte Verbindungen.

1.2.6 Batteriesicherheit

WARNUNG: Die mit Ihrem Mäher mitgelieferte Ladestation ist speziell für dieses Modell konzipiert. Es sollten keine anderen Ladekabel oder Ladegeräte verwendet werden. Die Ladestation muss an einem Ort installiert werden, der alle Freiraumanforderungen erfüllt, und muss frei von Fremdkörpern gehalten werden. Bei Gewittern trennen Sie alle Strom- und Kabelverbindungen zur Ladestation, um die elektrischen Komponenten zu schützen. Nachdem der Sturm vorüber ist, schließen Sie alle Kabel sorgfältig wieder an und achten Sie auf korrekte Verbindungen.

Originalbatterien: Verwenden Sie nur originale, von FJDynamics empfohlene Batterien. Mit nicht-originalen Batterien kann die Produktsicherheit nicht gewährleistet werden.

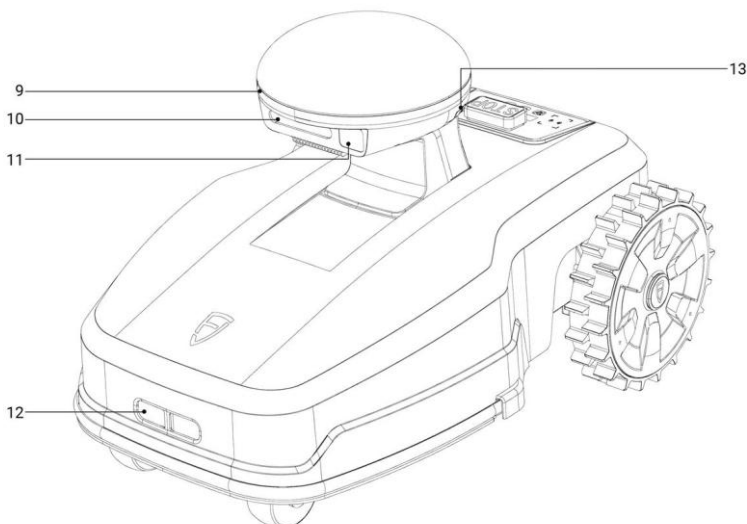
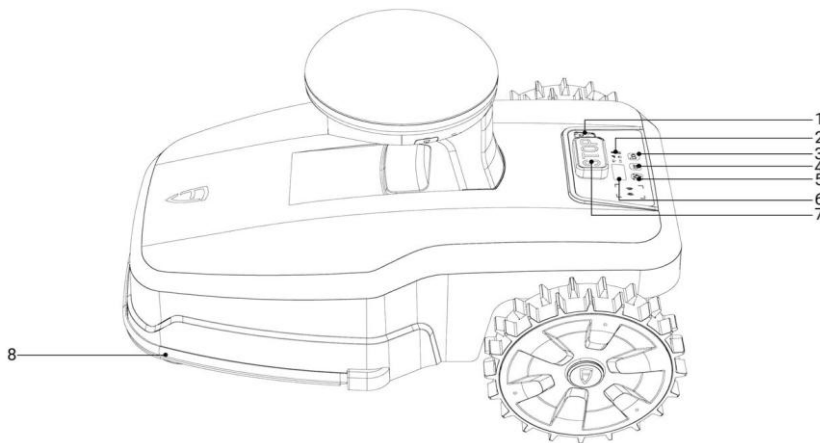
Der Mäher darf nur mit der mitgelieferten Ladestation aufgeladen werden. Im Falle eines Austritts von Batterieelektrolyt spülen Sie den betroffenen Bereich sofort mit Wasser oder einem geeigneten Neutralisierungsmittel. Wenn ätzende Flüssigkeit mit Ihren Augen in Berührung kommt, suchen Sie sofort ärztliche Hilfe auf.

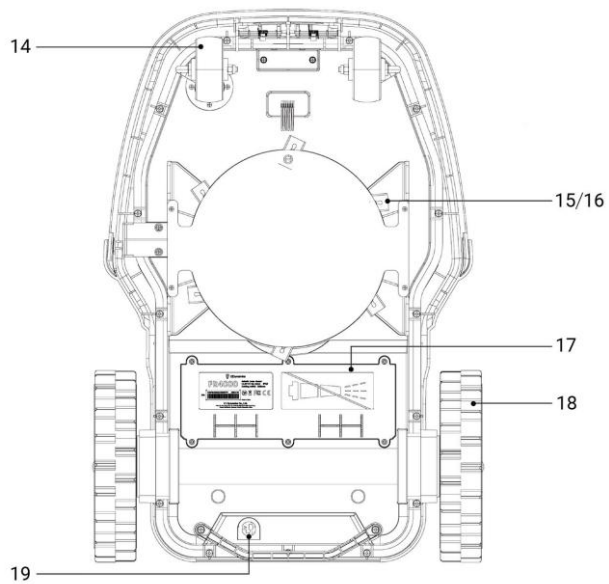
1.2.6.1 Wartung und Lagerung

Bei Nichtverwendung des Mähers ist eine Lagerung in Innenräumen erforderlich. Der Lagerbereich muss für Kinder unzugänglich sein, und der Mäher muss vor der Lagerung gründlich gereinigt werden. Bei langfristiger Lagerung sollten alle Stromverbindungen getrennt werden.

2. Produktvorstellung

2.1 Rasenmäher

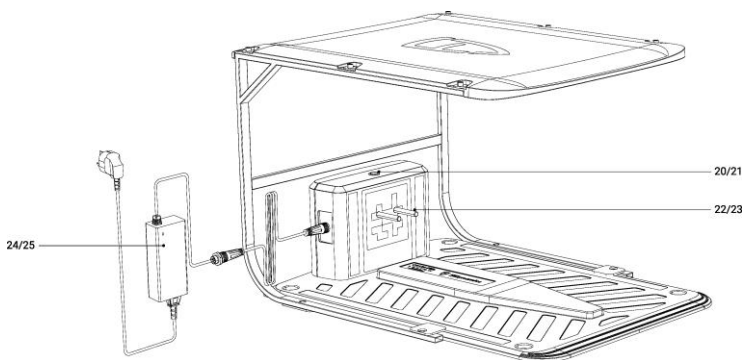




Nummer	Komponentenname
1	Regensensor
2	Anzeigebereich
	Wi-Fi-Anzeigeleuchte
	4G-Signal-Anzeigeleuchte
	Bluetooth-Anzeigeleuchte
	Stromanzeigeleuchte
	Sperranzeigeleuchte
	Rasenmäher-Messer-Anzeigeleuchte
3	Ladetaste
4	Bestätigungstaste
5	Mähtaste
6	Digitalanzeige
7	Not-Aus-Taste
8	Stoßstange

9	Lichtleiste
10	Binokulkamera
11	Monokulkamera
12	Ladeanschluss
13	SIM-Kartensteckplatz
14	Lenkrad
15	Schneidmesser
16	Schneidescheibe
17	Batteriefach
18	Antriebsrad
19	Netzschalter

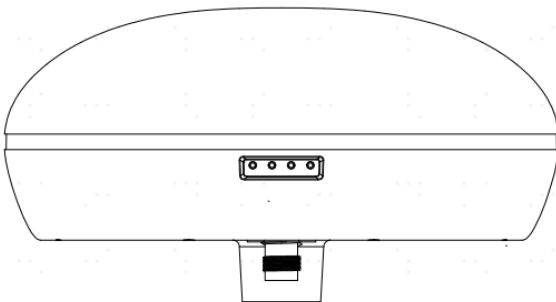
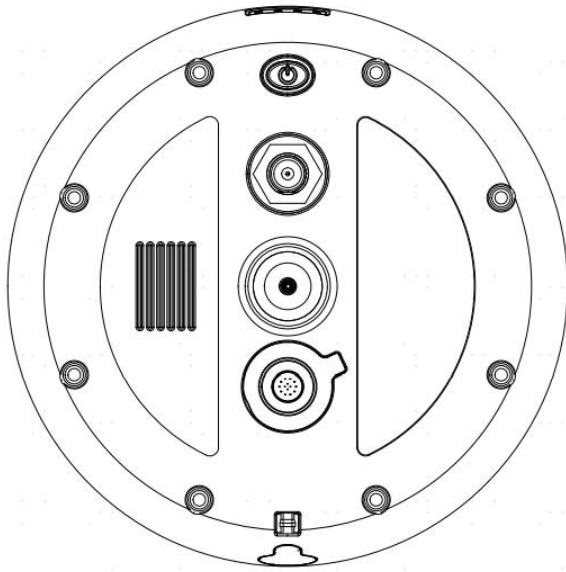
2.2 Ladestation



Nummer	Komponentenname
20	Obertaste
21	<p>Statusanzeigeleuchte: Grün dauerhaft an: eingeschaltet und gekoppelt. Orange: nicht gekoppelt oder Rasenmäher nicht eingeschaltet.</p> <p>Grün 10Hz blinken: Grün 3-Sekunden-Blinken während der Startinitialisierung: Direkter Lademodus. Grün 1-Sekunden-Blinken: Bluetooth-Protokoll-Lademodus, Ausgang gesteuert durch das Gerät</p>

22	Ladeanschluss
23	Ladungselektrode
24	Stromversorgung
25	Netzadapter

2.3 Basistation



Seriennummer	Name		Beschreibung
4	Anzeige	Stromversorgung (Grün)	Grün: Die Basistation leuchtet nach dem Einschalten dauerhaft grün.
		Daten (Grün)	Rein grün: Die Basistation überträgt keine Differentialdaten. Grün blinkend: Es werden Differentialdaten übertragen, die

		Anzeigeleuchte blinkt mit der Übertragungsfrequenz.
	Satellit (Rot und Grün)	Grün blinkend: Festpunktlösung, RTCM-Datenstrom wird übertragen. Rot blinkend: Sternsuche Anomalie
	Drahtloser Bluetooth-Indikator	Blau aus: ESP-Kommunikation Timeout. Dauerhaft blau: ESP arbeitet normal.

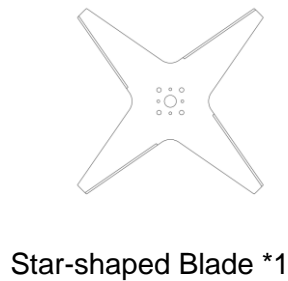
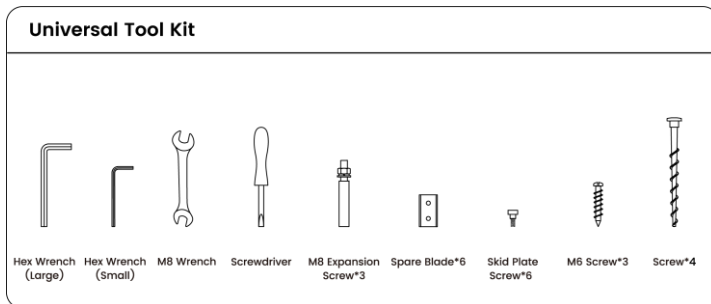
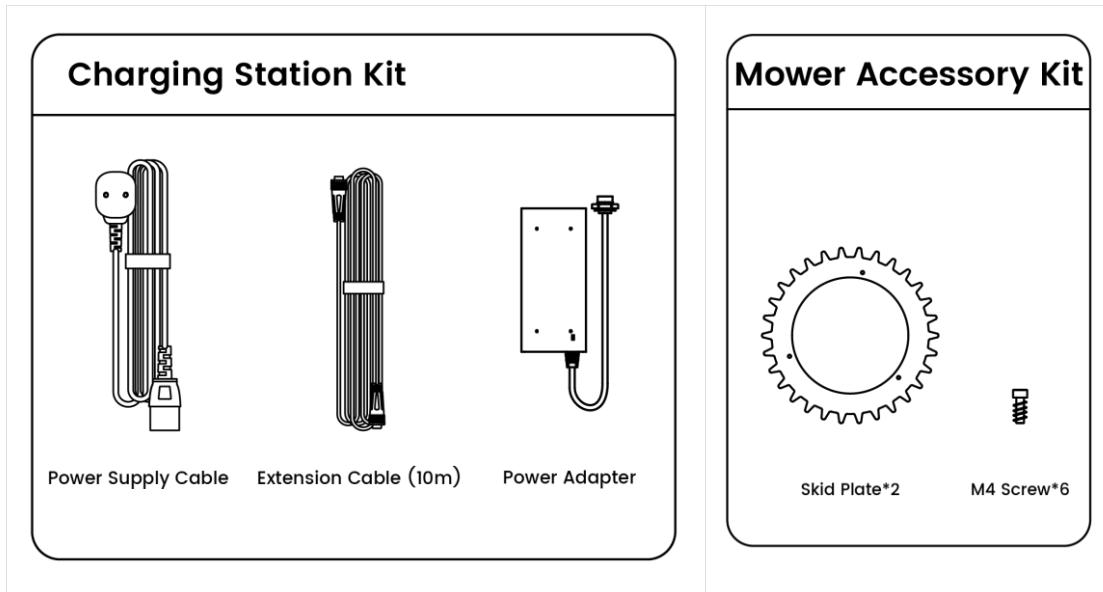
2.4 Produktspezifikationen

Modul	Funktionsbetrieb	Daten ab Mai 2025
Maschinenparameter	Waterproof and dustproof grade	Body IPX5, base station IP67, charging pile IP65
	Recommended operating temperature	0~35°C
	Long-term storage temperature	0~25°C
	Cutter adjustment range	20mm-60mm、10mm-50mm (With the help of structural components)
	Cutting width	260mm
	Battery pack capacity	190Wh
	Battery pack voltage	16.8V
	Charging time	2h
	Walking speed in three gears	Maximum 0.5m/s
	Cutter speed in three gears	1st gear; 2nd gear; 3rd gear
Funktionsparameter	Supports Wi-Fi and BT	Support

	Support 4G communication	Support
	Support satellite positioning communication	Support
	Network RTK	Support
	Raindrops	Support
	Lift up	Support
	Tilt	Support
	Collision	Support, front collision
	Camera	Support 1 monocular and 1 binocular camera
	OTA upgrade	Support
	Operating area	A single plot should not exceed 4000 square meters
	Visual fusion	Support visual fusion technology under the tree to solve RTK occlusion
	Work area	Support multi-plot, multi-forbidden area management, automatic recharge
	Operating angle	Support planning perspective changes

3. Vorbereitungen vor dem Gebrauch

3.1 Lieferumfang



4. Installation des RTK

Wenn Sie eine netzwerkbasierende RTK-Service Nummer auf Ntrip-Basis haben, können Sie die netzwerkbasierende RTK-Positionslösung ohne Installation einer RTK-Antenne verwenden.

4.1 Installation der RTK-Antenne der Basisstation

Um die Leistung des RTK-Systems zu optimieren, muss die RTK-Antenne an einem offenen Ort platziert werden, um Satellitensignale zu empfangen. Sie können die RTK-Basisstation auf flachem, offenem Boden, an einer Wand oder auf einem Dach installieren. Normalerweise kann die RTK-Antenne auf dem Boden platziert werden. Wenn Sie jedoch mehrere Rasenflächen haben, empfehlen wir, die RTK-Antenne an einer Wand oder auf einem Dach zu platzieren, um Stabilität und Abdeckung zu verbessern.



4.1.1 RTK am Boden installieren

Wenn die an Wand/Dach installierte RTK-Antenne nicht für Ihren Einsatz geeignet ist, können Sie unser Zubehör „**Stativ-Kit**“ erwerben. Die detaillierten Anweisungen finden Sie unten.

Standortanforderungen

Wählen Sie einen geeigneten Ort zur Installation der Basisstation. Die Anforderungen lauten:

1. Wählen Sie einen Ort ohne nahe Bäume oder Türme. Platzieren Sie die RTK-Antenne und das Stativ auf offenem Gelände und möglichst erhöhtem Terrain.
2. Wählen Sie Boden mit fester, dichter Erde, damit sich der Standort nach der Installation nicht verändert.
3. Der Standort darf nicht durch kollidierende Arbeitsmaschinen beeinträchtigt werden.
4. Wählen Sie einen leicht auffindbaren Ort.

Installationsanleitung

1. 1. Empfohlene Reihenfolge für die erste Installation des Empfängers:

a. Vergraben Sie den Messpfahl der Basisstation am ausgewählten Ort im Boden und verdichten Sie die Erde. Markieren Sie die Oberseite des Pfahls bündig mit dem Erdboden und kennzeichnen Sie die Position für die nächste Verwendung.

b. Nehmen Sie Empfänger, Antennenadapter und Funkantenne heraus. Verbinden Sie dann die Funkantenne und den Antennenadapter mit dem Empfänger. Montieren Sie den Empfänger auf der Mittelstange des Stativs und schalten Sie ihn ein.

c. Platzieren Sie das untere Ende der Stativ-Mittelstange auf dem markierten Pfahl und drücken Sie die drei Stativbeine fest in den Boden. Passen Sie die Länge der Beine so an, dass die Wasserwaage über dem Stativ zentriert ist.

d. Stellen Sie die Mittelstange auf eine geeignete Höhe ein: **1,5–1,7 Meter** (achten Sie darauf, bei jeder Verwendung die gleiche Höhe einzustellen).

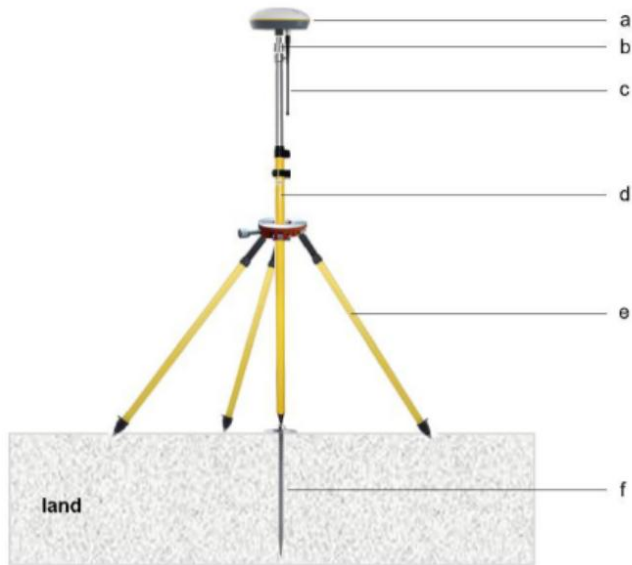
e. Konfigurieren Sie über die Software-App die Koordinaten der Start-Basisstation und speichern Sie die Start-Koordinaten des aktuellen Standorts.

f. Starten Sie Ihren Rasenmähtask.

2. Bei weiteren Einsätzen:

Suchen Sie zuerst den Markierungspunkt des ersten Einsatzes auf. Wiederholen Sie die Schritte b und c. Verwenden Sie dann die gespeicherten Start-Koordinaten, um den Basisstations-Empfänger zu

starten und mit der Arbeit zu beginnen.



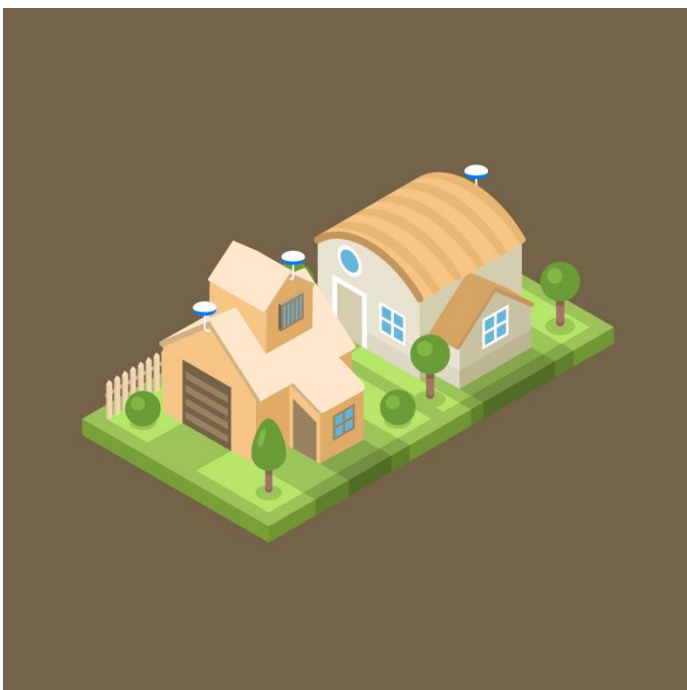
- | | | | |
|---|-----------------------------|---|----------------|
| a | V1 receiver | d | Alignment pole |
| b | Adaptor with 5/8-inch screw | e | Tripod |
| c | Radio antenna | f | Marking pin |

3. Die Schritte zum Entfernen des Empfängers lauten wie folgt:

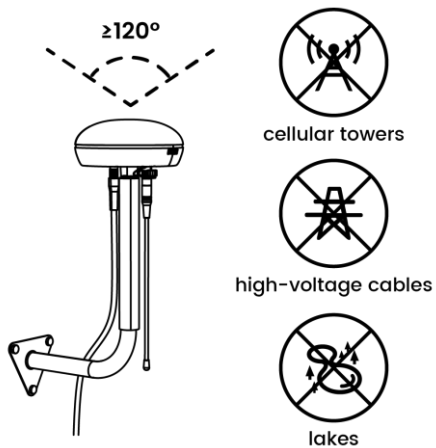
- Empfänger entfernen und ausschalten;
- Funkantenne und Antennenadapter abnehmen;
- Stativ zusammenklappen.

4.1.2 RTK-Antennen an Wänden/Dächern installieren

- RTK-Antennen sollten an offenen Orten wie Dächern oder Wänden installiert werden.
- Gewährleisten Sie einen freien Himmel innerhalb eines **120°-Winkels**.

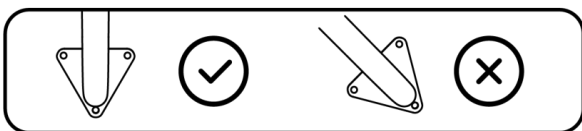
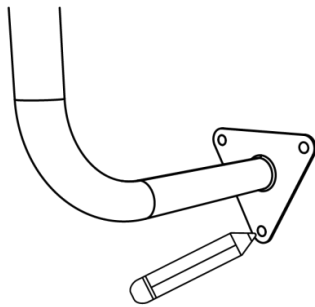


3. Montieren Sie die RTK-Antennen mindestens **50 Meter** entfernt von Wasserquellen wie Basisstationen, Hochspannungskabeln und Seen.



4. Markieren Sie die Installationsposition des gebogenen Montagerohrs an der Wand.

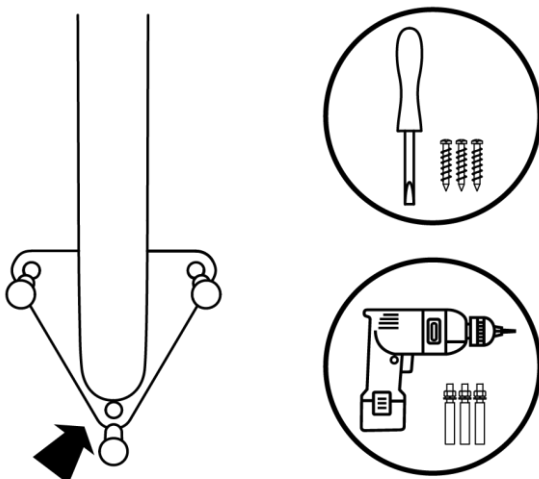
5. Das Montagerohr muss senkrecht nach oben ausgerichtet sein.



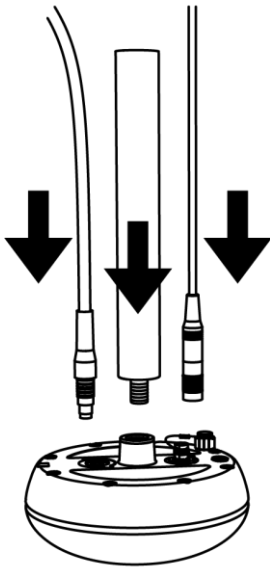
6. Wählen Sie passende Bolzen entsprechend dem Wandmaterial aus und bohren Sie Löcher an den markierten Positionen.

7. Für HolzWände: Verwenden Sie M6-Schrauben und einen Schraubendreher.

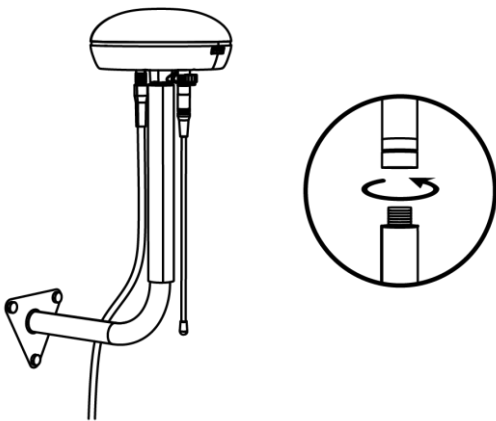
Für Betonwände: Verwenden Sie M8-Dübel und Elektrowerkzeuge (eigenständig mitzuführen).



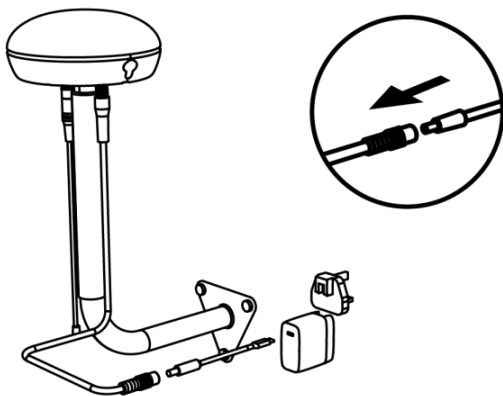
8. Montieren Sie einen geraden Hängestab, eine RF-Antenne und ein Netzkabel (5 m) an der RTK-Basisstation.



9. Befestigen Sie die beiden Montagetrohre fest.



10. Schließen Sie das DC-USB-C-Kabel, den Adapter und den Netzstecker an die Stromsteckdose an, um die RTK-Basisstation zu aktivieren.

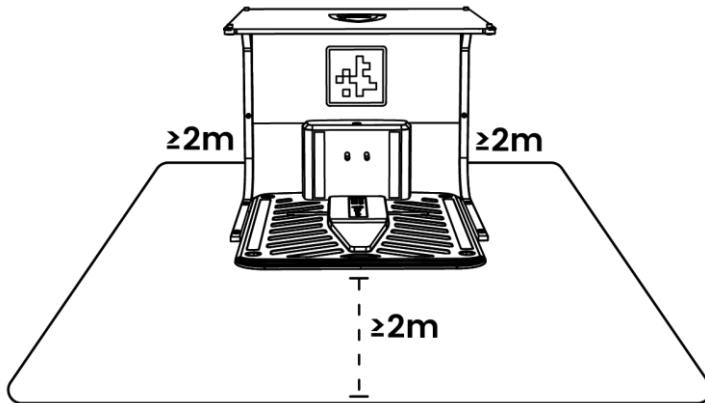


5. Rasenmäher und Ladestation installieren

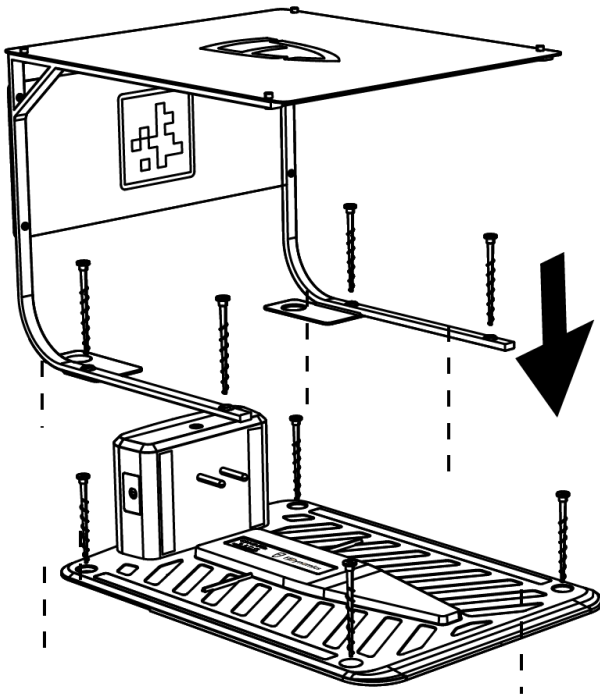
1. Wählen Sie einen ebenen Platz für die Ladestation. Stellen Sie sicher, dass der horizontale Bereich mindestens **2 Meter** vor der Ladestation frei von Hindernissen ist – keine Hügel, Steigungen,

Vertiefungen, Löcher oder Gegenstände.

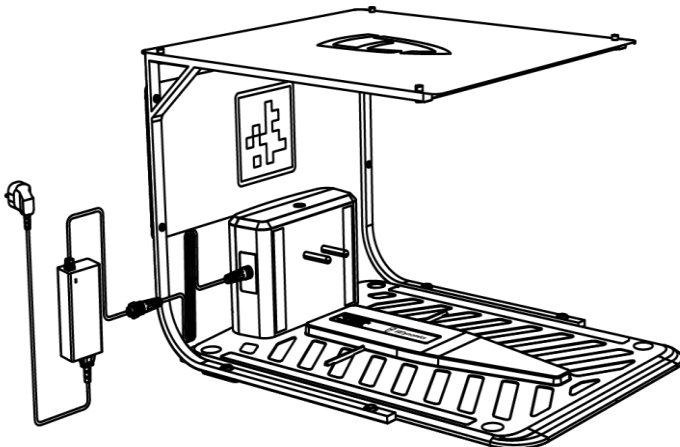
2. Prüfen Sie, dass die Grashöhe unter dem Ladestationstisch nicht mehr als **5 Zentimeter** (ca. 2 Zoll) beträgt. Der Bereich ist rundherum frei von Hindernissen.



3. Befestigen Sie Ladestation und Garage mit Bolzen am Boden.



4. Schließen Sie das Netzteil, das 10 Meter lange Verlängerungskabel und das Netzkabel an und stecken Sie sie dann in die Steckdose.



5. Andocken des automatischen Rasenmähers

Nach Abschluss der Installation von Ladestation und RTK-Antenne nehmen Sie den Rasenmäherroboter heraus und verbinden ihn wie folgt mit der Ladestation:

- Drücken Sie die Taste an der Ladestation, sodass die Anzeige **grün schnell blinkt** – dies bedeutet, dass sich die Station im Direktlademodus befindet.
- Setzen Sie den automatischen Rasenmäher auf die Ladestation und warten Sie, bis er sich einschaltet.
- Schalten Sie nach dem Einschalten den Hauptschalter des Rasenmähers ein.

6. Gebrauchsanweisung

6.1 Vorbereitungsarbeiten

- Lesen und verstehen Sie die Sicherheitsanweisungen vor der Verwendung.
- Stellen Sie sicher, dass die RTK-Basisstation und die Ladestation befestigt sind.
- Sorgen Sie dafür, dass in der Nähe ein gutes **Wi-Fi- oder mobiles Hotspot-Signal** verfügbar ist.
- Überprüfen Sie, dass die **Bluetooth-Funktion** auf Ihrem Telefon aktiviert ist.

6.2 App herunterladen

FJDynamics arbeitet mit zugehörigen Anwendungen zusammen. Bitte laden Sie zuerst die App herunter: Unter iOS können Sie den unten stehenden QR-Code scannen; unter Android suchen Sie im App Store nach „**FJD Landscaping**“.



6.3 FJDynamics-Konto registrieren und anmelden

Wenn Sie bereits ein FJDynamics-Konto besitzen, fahren Sie bitte nur mit der **Anmeldung** fort.

6.3.1 Registrieren und anmelden

Nach dem Herunterladen der App können Sie ein Konto gemäß den folgenden Anweisungen erstellen.

6.3.1.1 Registrierung per E-Mail

1. Klicken Sie auf **Jetzt registrieren**.
2. Geben Sie Ihre E-Mail-Adresse ein.
3. Klicken Sie auf die Schaltfläche **{Senden}**, es wird eine Bestätigungs-E-Mail an Ihre Adresse gesendet (falls nicht erhalten, überprüfen Sie den Spam-Ordner).
4. Geben Sie den Bestätigungscode ein (Gültigkeitsdauer: 10 Minuten; klicken Sie erneut auf **{Senden}**, um einen neuen Code anzufordern).
5. Legen Sie ein Passwort fest (8–22 Zeichen, mindestens Kleinbuchstaben und Zahlen).
6. Lesen Sie die Nutzungsvereinbarung und Datenschutzrichtlinie durch.
7. Klicken Sie auf **{Konto erstellen}**, um Registrierung und Anmeldung abzuschließen.

9:52

<

REGISTER

For account security, set a login password and enter verification code. Your password must be at least 8 characters long and contain numbers, letters, and special characters.

Email address

Enter Password

Verification code Send

Create account

I understand [User Agreement](#) and [Privacy Policy](#)

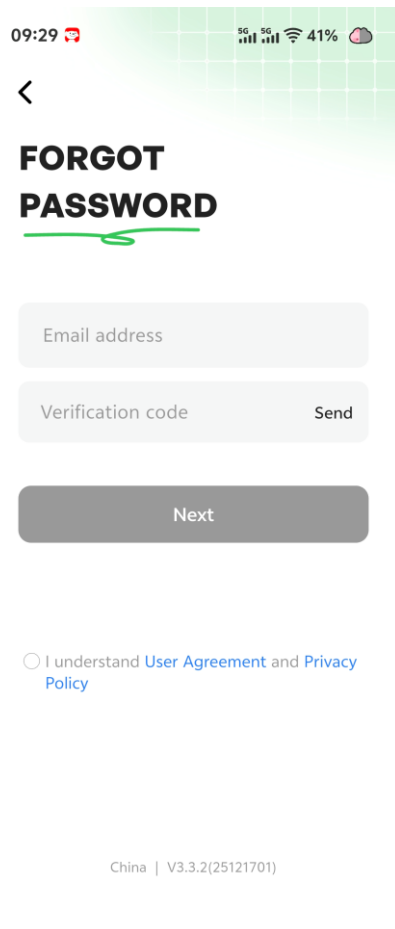
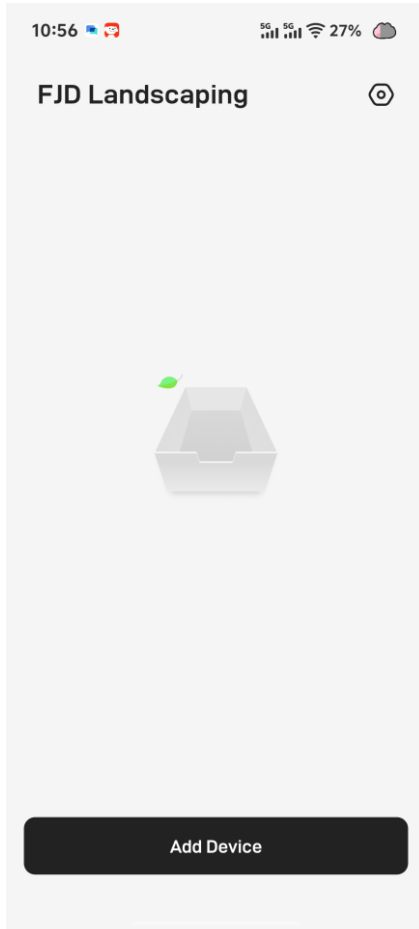
China | V3.3.5(26012003)

6.3.2 Nur anmelden

Sie können sich direkt durch Eingabe von „E-Mail-Adresse + Passwort“ oder „E-Mail-Adresse + Bestätigungscode“ anmelden. Lesen Sie anschließend die Nutzungsvereinbarung und Datenschutzrichtlinie durch und klicken Sie auf **{Anmelden}**, um die Hauptoberfläche des Systems zu betreten.

Um die Anwendungssprache zu wechseln, klicken Sie bitte auf die obere linke Ecke der Anmeldeseite.

6.4 Anlagenverwaltung

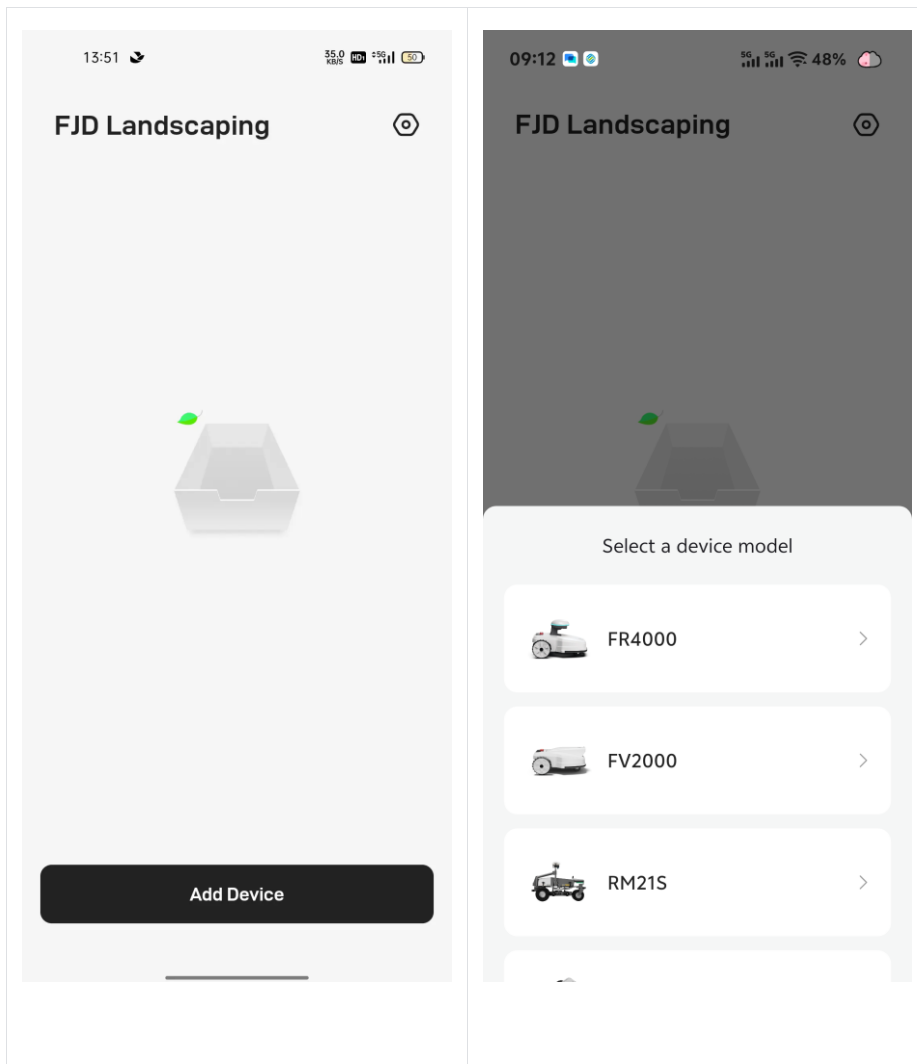


6.5 FR4000 Rasenmäherroboter hinzufügen



Hinweis: Um eine einwandfreie Bluetooth-Funktion sicherzustellen, vergewissern Sie sich bitte, dass Bluetooth auf Ihrem Telefon aktiviert ist und der Abstand zwischen Telefon und Rasenmäherroboter weniger als 3 Meter beträgt.

1. Klicken Sie auf die Schaltfläche **{Gerät hinzufügen}**.
2. Wählen Sie **{FR4000}** aus den Optionen aus.
3. Befolgen Sie die Anweisungen, um die Einrichtung des Roboters abzuschließen.



6.5.1 Rasenmäherroboter mit dem Netzwerk verbinden



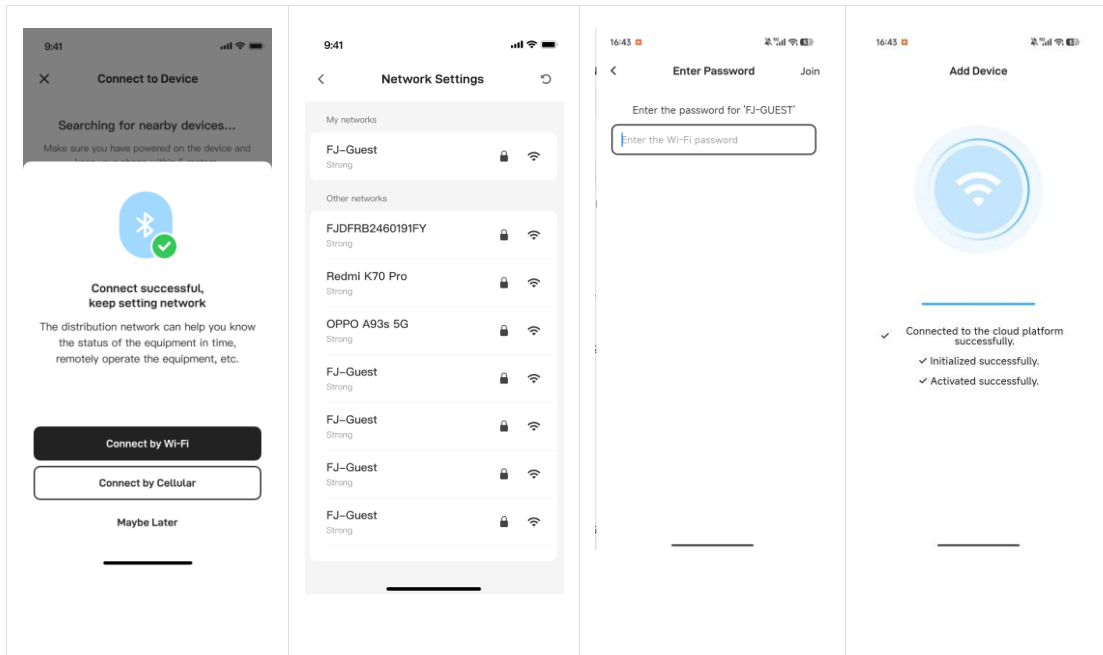
Hinweis:

Der FR4000 Rasenmäherroboter unterstützt nur **2,4 GHz WLAN-Netzwerke**.

Wenn Sie ein iOS-Gerät verwenden, kann sich der Rasenmäher nur mit dem WLAN-Netzwerk verbinden, mit dem Ihr Telefon verbunden ist. Verbinden Sie zuerst Ihr Telefon mit dem WLAN und anschließend den Rasenmäher mit demselben WLAN-Netzwerk.

Beim ersten Hinzufügen eines Geräts startet die Bluetooth-Verbindung zwischen Telefon und Roboter den Netzwerkeinrichtungsvorgang.

- Geben Sie den WLAN-Netzwerknamen ein oder wählen Sie ihn aus.
- Geben Sie das WLAN-Passwort ein.
- Klicken Sie auf {Fertigstellen}.

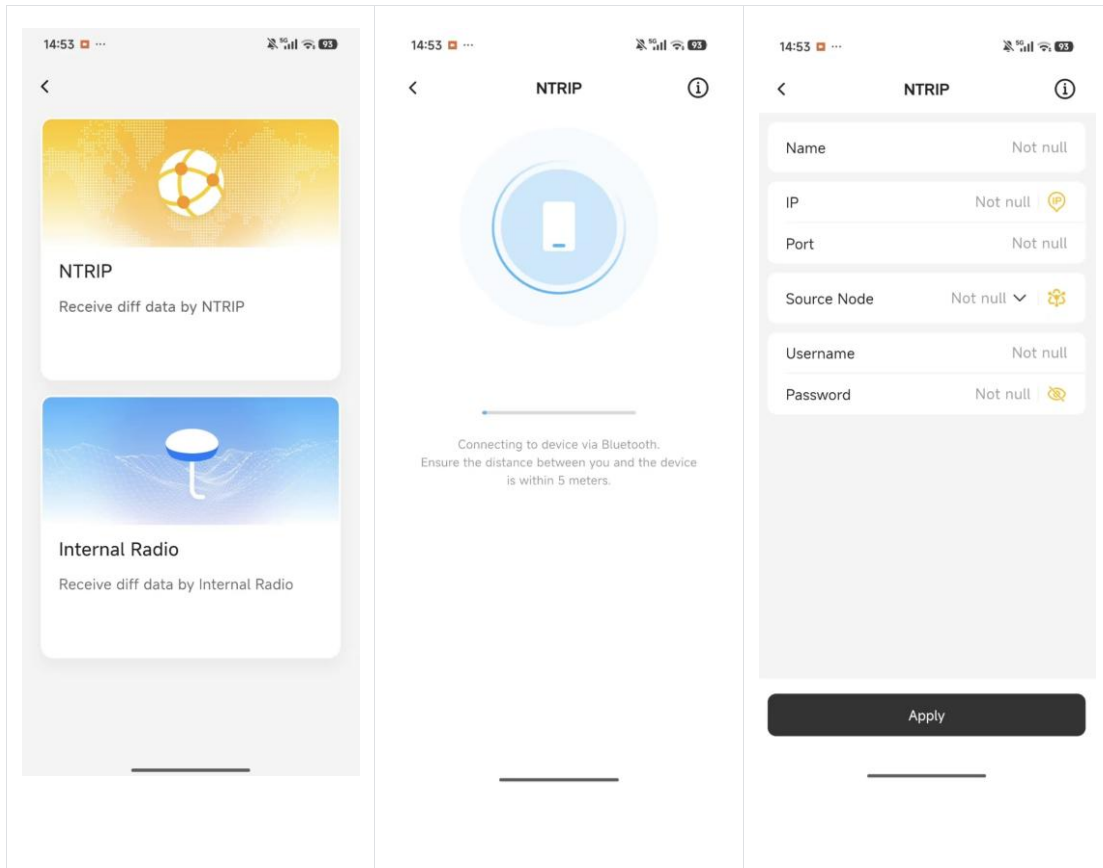


6.5.2 RTK-Rasenmäher installieren

Der Rasenmäher unterstützt zwei RTK-Basisstations-Möglichkeiten: Ntrip (Netzwerk-RTK) oder Internes Funkgerät (lokale Basisstation).

6.5.2.1 Einrichtung des Ntrip-Netzwerks an der RTK-Referenzstation

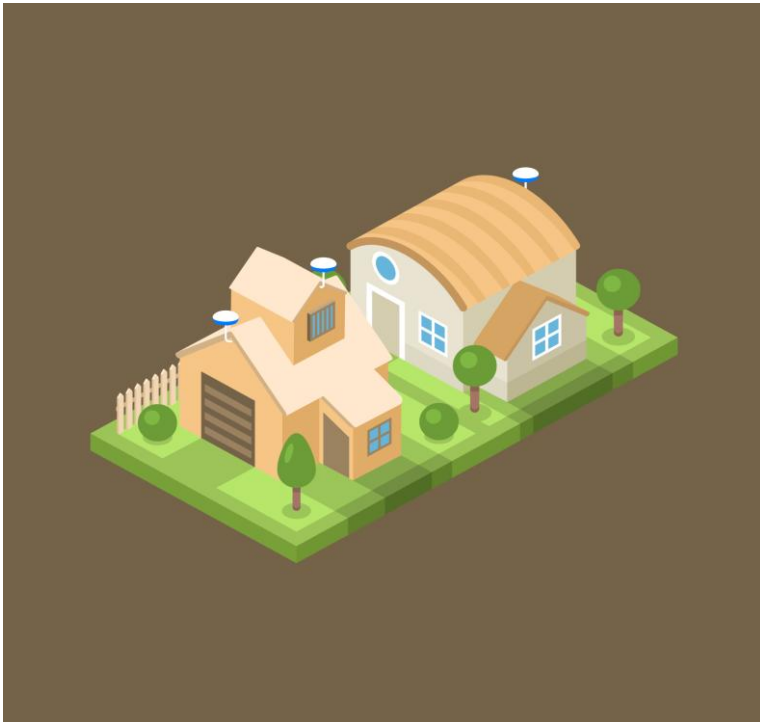
1. Wählen Sie bei der RTK-Einrichtung **Ntrip** aus.
2. Lesen Sie die Einrichtungsanweisungen.
3. Geben Sie die erforderlichen Ntrip-Netzwerk-RTK-Einstellungen ein.
4. Warten Sie, bis die Einrichtung der Basisstationsfunktion abgeschlossen ist.



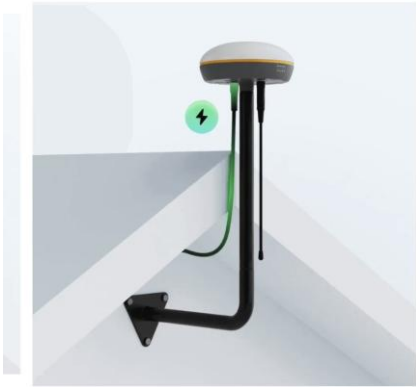
6.5.2.2 Lokale RTK-Basisstationen einrichten

Stellen Sie sicher, dass die RTK-Basisstation installiert, befestigt und eingeschaltet ist, sowie dass das Telefon über Bluetooth mit dem Rasenmäherroboter verbunden ist.

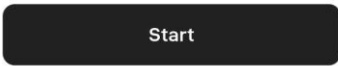
1. Wählen Sie den Standort der Basisstation aus.



2. Nachdem Sie bestätigt haben, dass die Vorbereitungs Schritte abgeschlossen sind, klicken Sie auf {Start}.



Ensure the RTK base station is powered on.



3. Warten Sie, bis die Einrichtung der Basisstationsfunktion abgeschlossen ist.

Deploy RTK Station



- ✓ Successfully initialized
- ✓ Successfully located
- Waiting for fixed solution



Wenn Sie den Standort der Basisstation während des Betriebs ändern möchten, müssen Sie die RTK-Basisstation in der Spalte {Zubehörliste} – {RTK-Basisstation} neu einrichten. Bei der Neueinrichtung der RTK-Basisstation werden zuerst die vorhandenen Kartendaten gelöscht. Bitte erstellen Sie vor dem Löschen ein Backup.

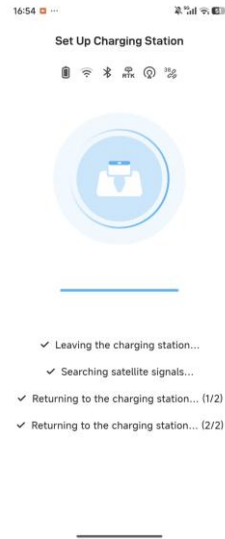
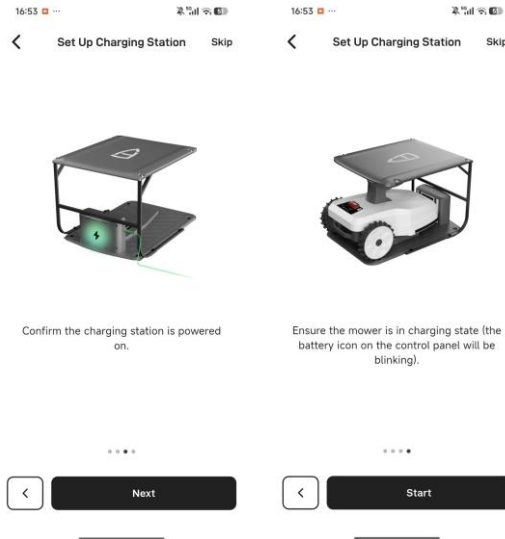
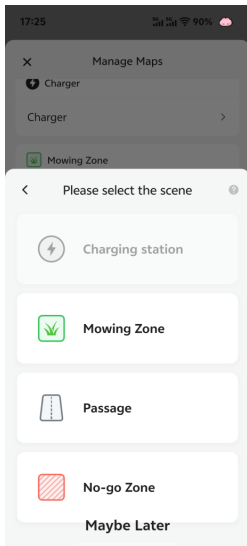
6.5.2.3 Einrichtung der Ladestationen

Stellen Sie sicher, dass die RTK-Basisstation installiert und eingeschaltet ist sowie die Standortkonfiguration der Basisstation abgeschlossen ist.

Stellen Sie sicher, dass Ihr Telefon über Bluetooth mit dem automatischen Rasenmäher verbunden ist.

Stellen Sie sicher, dass sich der automatische Rasenmäher an der installierten Ladestation befindet und eingedockt ist.

1. Wählen Sie einen Ladepunkt aus.
2. Halten Sie das Fahrzeug im Ladezustand (das Fahrzeug wird als ladend erkannt).
3. Klicken Sie nach Bestätigung der abgeschlossenen Vorbereitungsschritte auf {Start}.
4. Warten Sie, bis die Einrichtung der Ladestationenfunktion abgeschlossen ist.

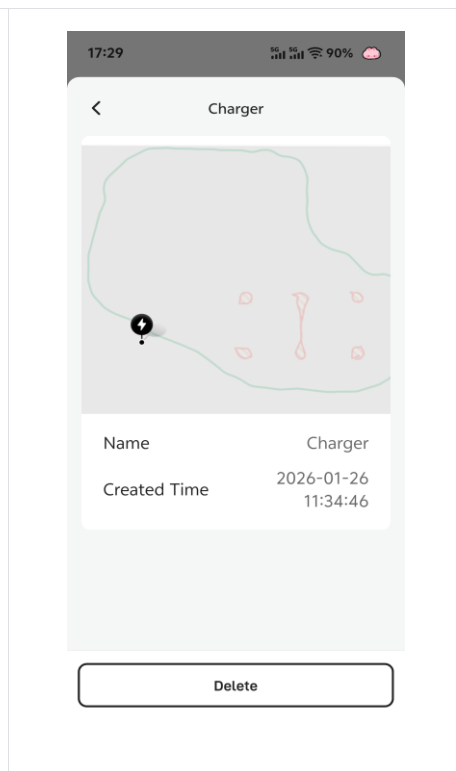
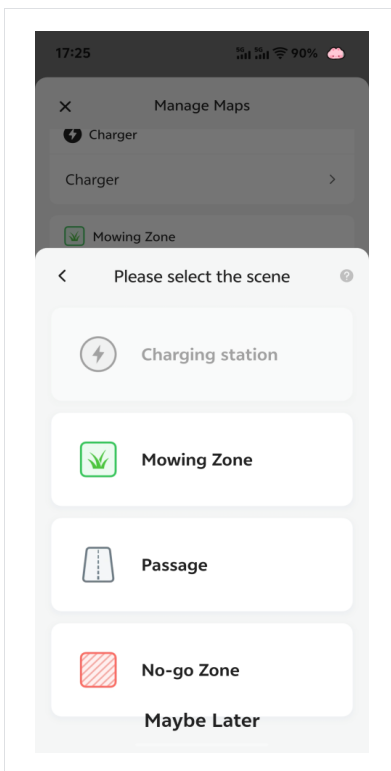


6.5.2.4 Ladestation austauschen

- Wenn die Ladestation des Nutzers beschädigt ist und ausgetauscht werden muss, kann er über **{Einstellungen}** -> **{Zubehörliste}** -> **{Ladestation}** den QR-Code scannen oder die SN eingeben, um die Ladestation zu wechseln.

6.5.2.5 Ladestation löschen

- Wenn Nutzer die Ladeeinrichtung neu einrichten müssen, können sie die Ladestation in der Kartenverwaltung löschen und anschließend die Ladestation sowie den Verbindungsgang zum Grundstück neu erstellen.

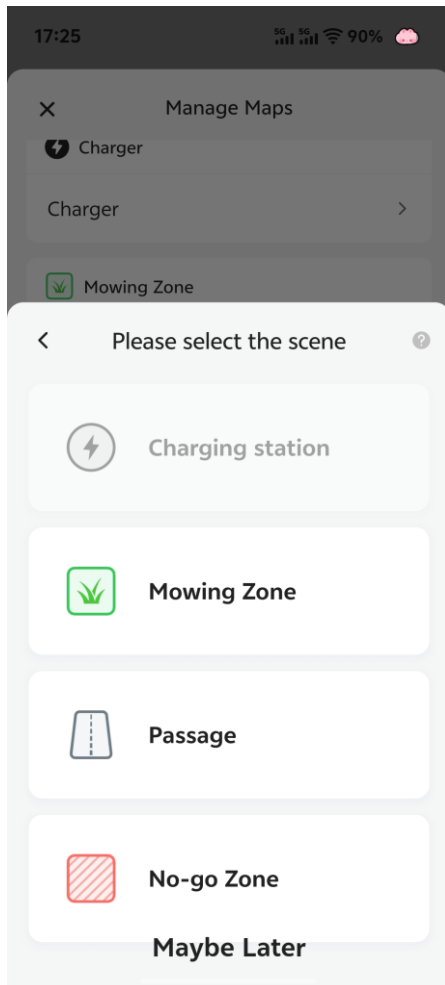


6.5.2.6 Kartenverwaltung

- Aktuelle Kartenelementtypen

1. Ladestation
2. Mähzone
3. Durchgang
4. Sperrzone

Die Erstellung dieser vier Elemente unterliegt keiner Reihenfolge und kann später kombiniert und ergänzt werden.



Hinweis:

1. Das Grundstück und die Ladestation müssen durch eine Verbindungslinie verbunden sein, um eine geschlossene Schleife zu bilden.
2. Die Ladestation muss einen Korridor haben, der mindestens ein Grundstück verbindet – auch wenn sich die Ladestation bereits im Grundstück befindet.
3. Reihenfolge zur Erstellung einer vollständigen Karte mit allen Elementen:

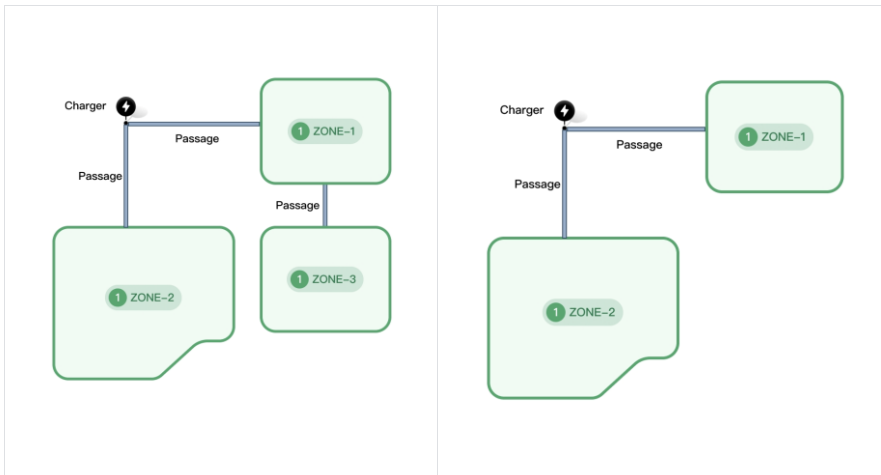
Ladestation anlegen → Grundstück anlegen → Verbindungslinie anlegen → Sperrbereich anlegen.

- Aufgaben bei mehreren Grundstücken

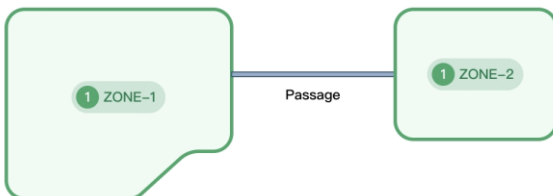
Beispiel:

Ladestation – Verbindungslinie 1 – Grundstück 1 – Verbindungslinie 3 – Grundstück 3 –
Verbindungslinie 2 – Grundstück 2

Ladestation – Verbindungslinie 1 – Grundstück 1 – Verbindungslinie 2 – Grundstück 2



- **Aufgabe für ein einzelnes Grundstück. Dieses Grundstück kann ohne Ladestation und Verbindungslinien auskommen, das Fahrzeug muss jedoch innerhalb des Grundstücks gestartet werden. Nach Abschluss der Aufgabe kehrt es zum Startpunkt des Grundstücks zurück und fährt nicht zur Ladestation zurück.**



- **Was tun, wenn die Pfadplanung fehlschlägt?**
 - Überprüfen, ob es isolierte Grundstücksinseln gibt
 - Überprüfen, ob die Ladestation einen Korridor erstellt und mit einem der Grundstücke verbunden ist
 - Sind alle Grundstücke über Korridore mit der Ladestation verbunden, um einen vollständigen Pfad zu bilden?

6.5.2.7 Arbeitsbereich des Grundstücks anlegen

1. Vor der Kartenerstellung sind folgende Punkte zu beachten:
 - Räumen Sie vor der Kartenerstellung Unrat, Laubhaufen, Spielzeuge, Kabel, Steine und andere Hindernisse vom Rasen. Stellen Sie sicher, dass sich keine Kinder oder Tiere auf dem Rasen befinden.

- Stellen Sie sicher, dass der automatische Rasenmäher in gutem Zustand ist und seine Positionierungsfunktion einwandfrei funktioniert.
- Wenn der automatische Rasenmäher entlang Wänden, Zäunen, Gräben und anderen Hindernissen fährt, empfehlen wir, einen Abstand von 15 Zentimetern einzuhalten.
- Während des Kartenerstellungsprozesses folgen Sie bitte dem Rasenmäherroboter und halten Sie einen Abstand von weniger als 3 Metern, um eine gute Bluetooth-Verbindung zu gewährleisten und vor Ort auftretende Situationen rechtzeitig zu bewältigen.
- Ziehen Sie eine Linie entlang der Rasenkante.
- Erstellen Sie keine Grenzen an den Rändern von Schwimmbädern oder Seen, insbesondere nicht entlang wassernaher Steigungen.

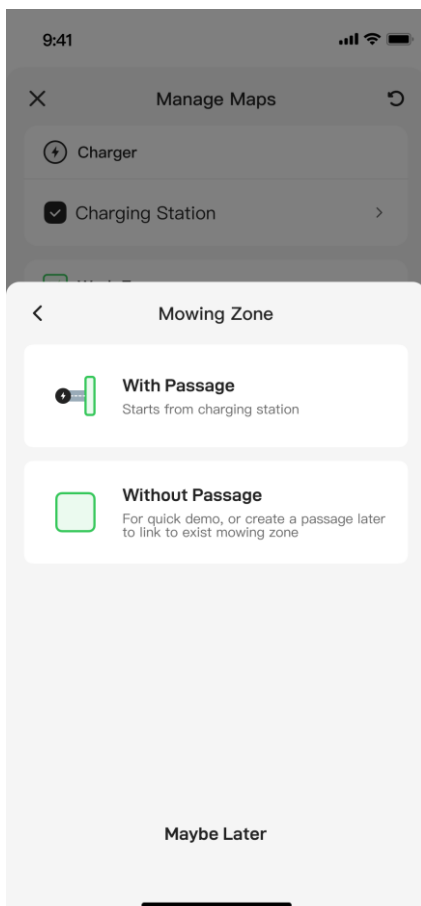
2. Es gibt zwei Arten von Grundstücken:

a. B. Zone mit Durchgang

- Dieses Grundstück wird von der Ladestation aus erreicht, es wird eine Verbindungslinie erstellt und zu einem anderen Grundstück geführt.
- In einem Vorgang werden zwei Elemente erstellt: Verbindungslinien und Grundstücke.

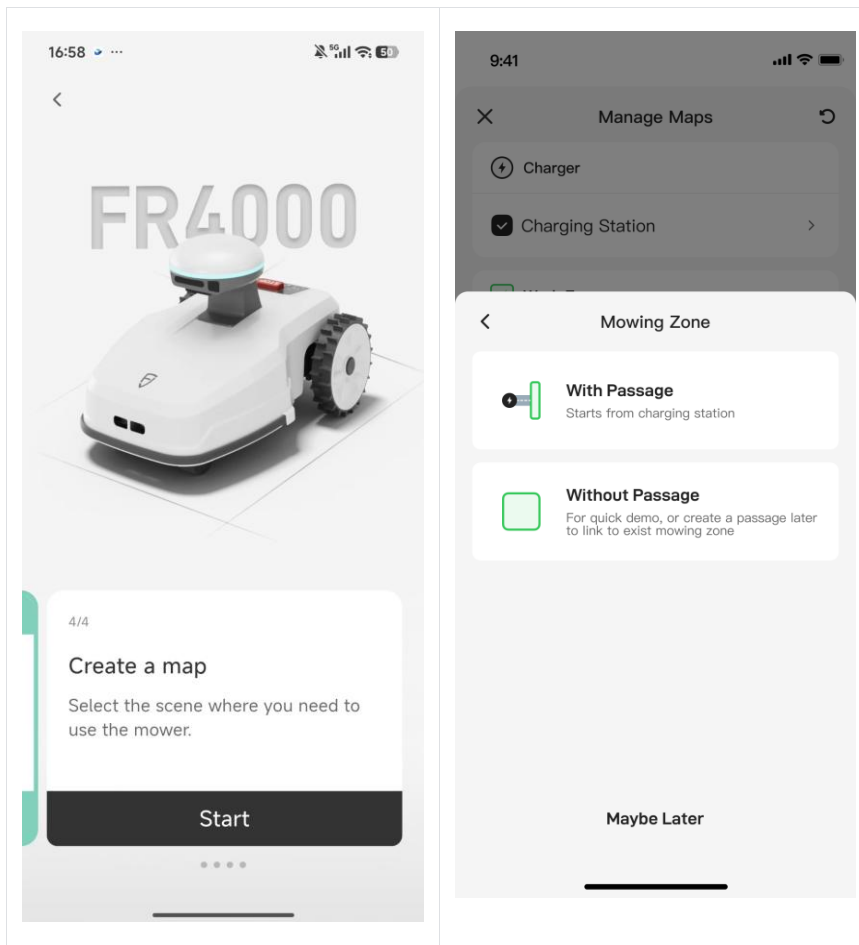
b. A. Zone ohne Durchgang

- Dieses Grundstück ist ein unabhängiges Grundstück ohne Korridore. Es muss später durch Hinzufügen von Verbindungsleitungen mit Ladestationen oder anderen Grundstücken verbunden werden.

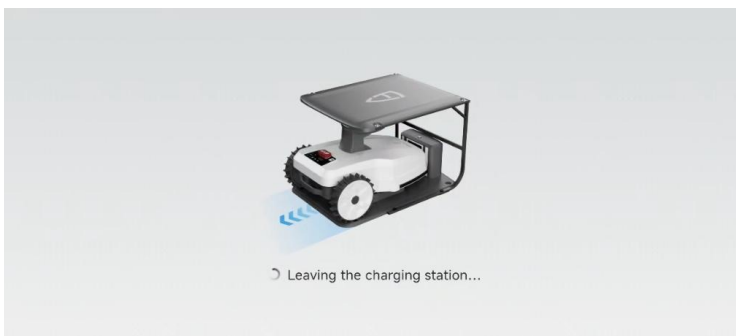


3. So erstellen Sie Zonen mit Durchgang

a. Wählen Sie Mähzone mit Durchgang aus

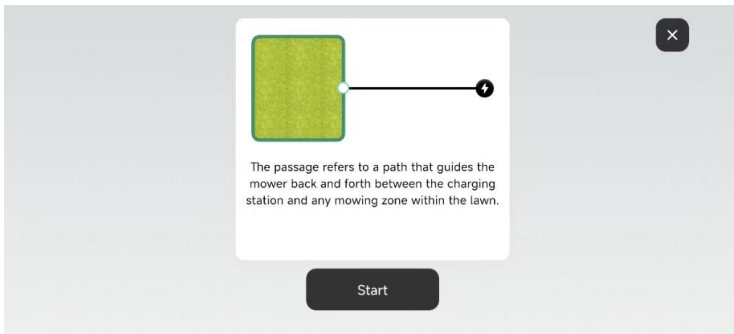


4. Der automatische Rasenmäher fährt automatisch von der Ladestation ab.

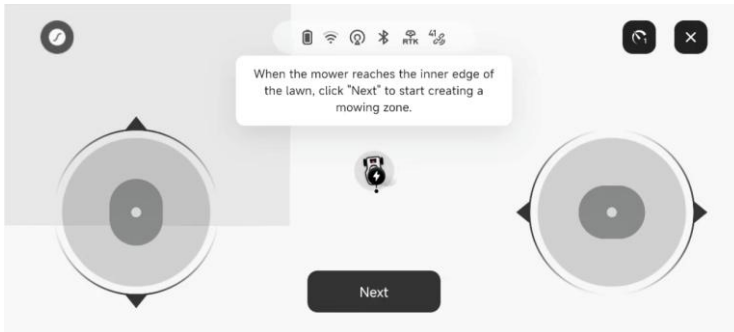


5. Nachdem der Rasenmäherroboter angehalten hat, können Sie über die App einen Korridor anlegen.

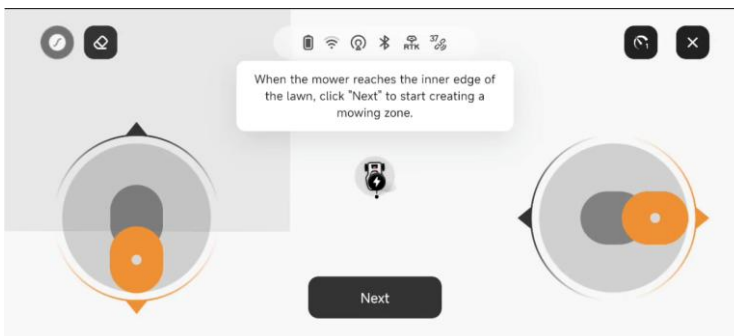
- Ein Korridor ist der Weg, den der automatische Rasenmäher von der Ladestation zur Arbeitszone nimmt. Bei der tatsächlichen Nutzung wird dieser Weg eingehalten, um sicherzustellen, dass er befahrbar ist.



- Klicken Sie auf {Start} und verwenden Sie den Joystick, um den Rasenmäherroboter zur Kante der gewünschten Arbeitszone ferngesteuert zu steuern.



- Klicken Sie auf {Weiter}, um den Korridor zu speichern und mit dem Anlegen der Mähzone fortzufahren.

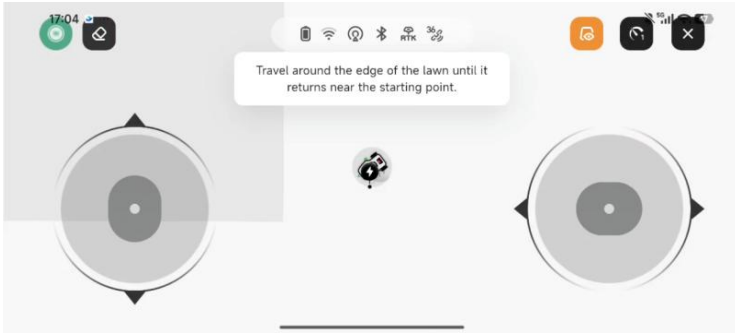


6. Nach dem Speichern des Pfads kann die Mähfläche über die Anwendung festgelegt werden.

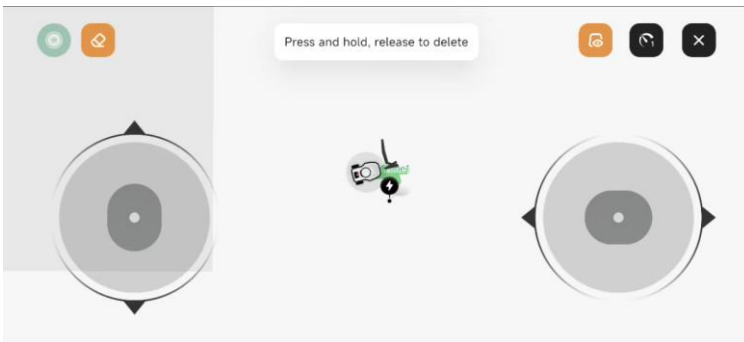
- Klicken Sie auf die Schaltfläche {Start} und verwenden Sie dann den Joystick, um den Mähroboter entlang der gewünschten Rasenkante ferngesteuert zu steuern, um die Rasengrenze zu zeichnen.



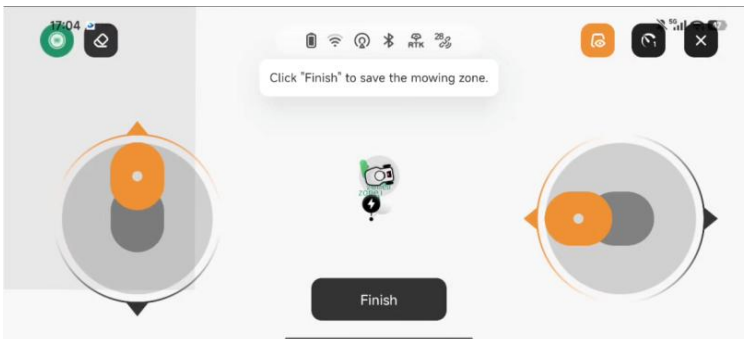
- Die durchgezogene Linie stellt die von Ihnen gezeichnete Grenze dar, während die gestrichelte Linie Ihnen hilft, zum Ausgangspunkt zurückzufinden.



- Die Mähfläche wird erst erstellt, wenn Sie den Mähroboter zum Ausgangspunkt zurücksteuern und auf {Fertig} klicken.
- Klicken Sie bei Bedarf auf das Löschsymbol, und der Mähroboter fährt entlang des gezeichneten Pfads zurück, löscht die Grenzen der Mähfläche und zeichnet sie neu.



- Steuern Sie den Mähroboter zum Ausgangspunkt zurück und klicken Sie dann auf die Schaltfläche {Fertig}, um den Arbeitsbereich zu speichern.

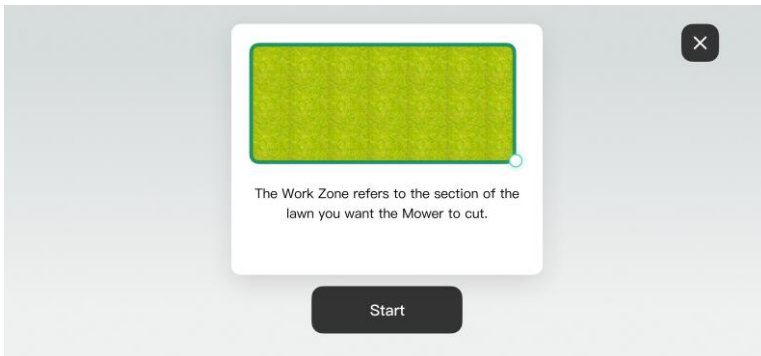


- Benennen Sie den Arbeitsbereich.
7. So erstellen Sie eine Zone ohne Durchgang
- a. Auswahl ohne Durchgang
 - b. Der automatische Rasenmäher verlässt automatisch die Ladestation.

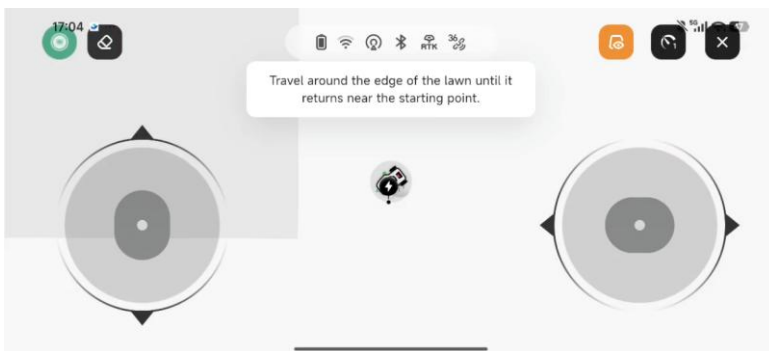


8. Festlegen von Mähflächen über die Anwendung.

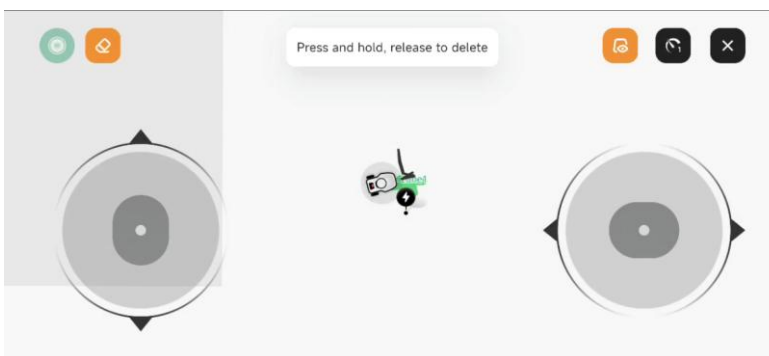
- Klicken Sie auf die Schaltfläche {Start} und verwenden Sie dann den Joystick, um den Mähroboter entlang der gewünschten Rasenkante ferngesteuert zu steuern, um die Rasengrenze zu zeichnen.



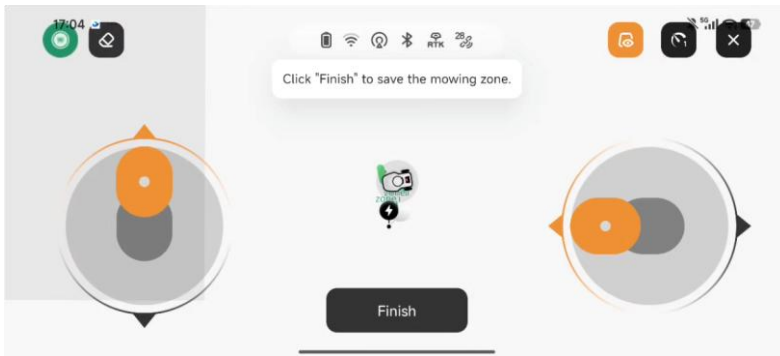
- Die durchgezogene Linie stellt die von Ihnen gezeichnete Grenze dar, während die gestrichelte Linie Ihnen hilft, zum Ausgangspunkt zurückzufinden.



- Die Mähfläche wird erst erstellt, wenn Sie den Mähroboter zum Ausgangspunkt zurücksteuern und auf {Fertig} klicken.
- Klicken Sie bei Bedarf auf das Löschsymboll, und der Mähroboter fährt entlang des gezeichneten Pfads zurück, löscht die Grenzen der Mähfläche und zeichnet sie neu.



- Steuern Sie den Mähroboter zum Ausgangspunkt zurück und klicken Sie dann auf die Schaltfläche {Fertig}, um den Arbeitsbereich zu speichern.



- Benennen Sie den Arbeitsbereich.

6.5.2.8 Sperrbereich erstellen

Sperrbereiche umfassen Bereiche wie Schwimmbäder, Blumenbeete, Bäume, Wurzeln, Gräben und andere Hindernisse auf dem Rasen. Automatische Rasenmäher meiden das Mähen in diesen festgelegten Bereichen.

Empfohlene Bereiche zum Erstellen von Sperrzonen:

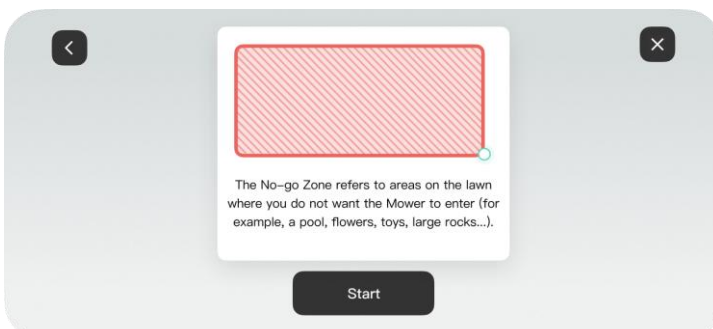
1. Hindernisse mit einer Höhe niedriger als die Front des Geräts
2. Hindernisse mit einem Durchmesser von mehr als 1 Meter
3. Wertvolle Blumen, Pflanzen und Bäume
4. Dünne Säulen mit einem Durchmesser von weniger als 10 cm
5. Feine und weiche Kiesbereiche
6. U-förmige Halterungen von Trampolinen

Schritte zum Erstellen:

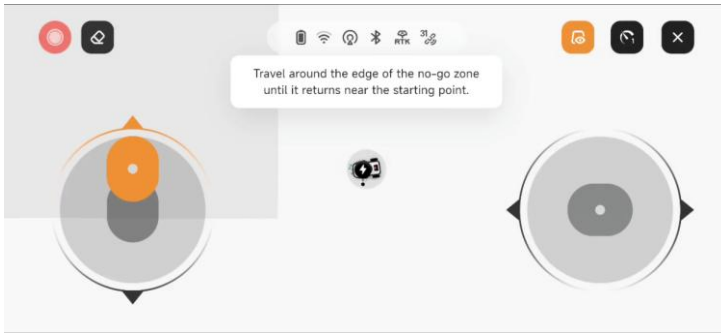
1. Sicherstellen, dass der automatische Rasenmäher eingeschaltet ist, sich an der Ladestation befindet, sich in einem normalen Arbeitszustand befindet, eine feste Lösung vorliegt, der Not-Aus-Knopf ausgeschaltet ist und der Batteriestand über 50 % liegt.

2. Klicken Sie auf der Kartoverwaltungsseite auf {Neu}.

- Klicken Sie auf {Sperrzone}, um den Mähroboter über die Anwendung ferngesteuert zu steuern und den Sperrbereich zu zeichnen.
- Verwenden Sie die Anwendung, um den automatischen Rasenmäher an den Rand des festgelegten Sperrbereichs zu führen.
- Klicken Sie auf die Schaltfläche {Start}, und verwenden Sie dann den Joystick, um den Mähroboter ferngesteuert zu steuern und die Grenze des eingeschränkten Bereichs zu zeichnen.



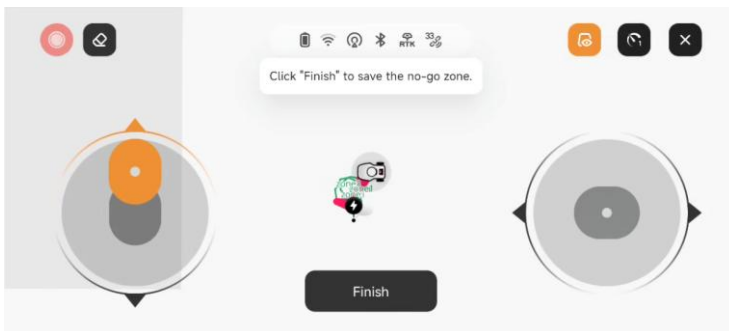
3. Die durchgezogene Linie stellt die von Ihnen gezeichnete Grenze dar, während die gestrichelte Linie Ihnen hilft, zum Ausgangspunkt zurückzufinden.



Nur nachdem Sie den Mähroboter zum Ausgangspunkt zurückgesteuert haben, kann der Sperrbereich erstellt werden.

4. Klicken Sie bei Bedarf auf das Löschsymbol, und der Mähroboter fährt entlang des gezeichneten Pfads zurück, um die zurückverfolgte Grenze des Sperrbereichs zu löschen.

5. Steuern Sie den Mähroboter zum Ausgangspunkt zurück und klicken Sie dann auf die Schaltfläche {Fertig}, um den Sperrbereich zu speichern.

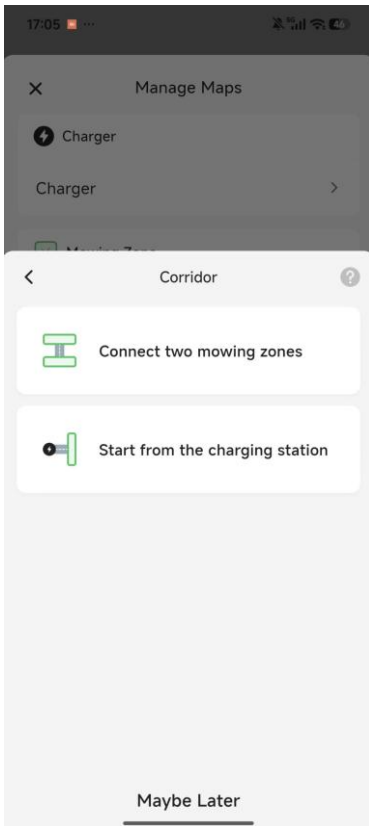


6.5.2.9 Verbindungslinie erstellen

A. Verbindungen zwischen Grundstücken und Verbindungslinien zwischen Grundstücken

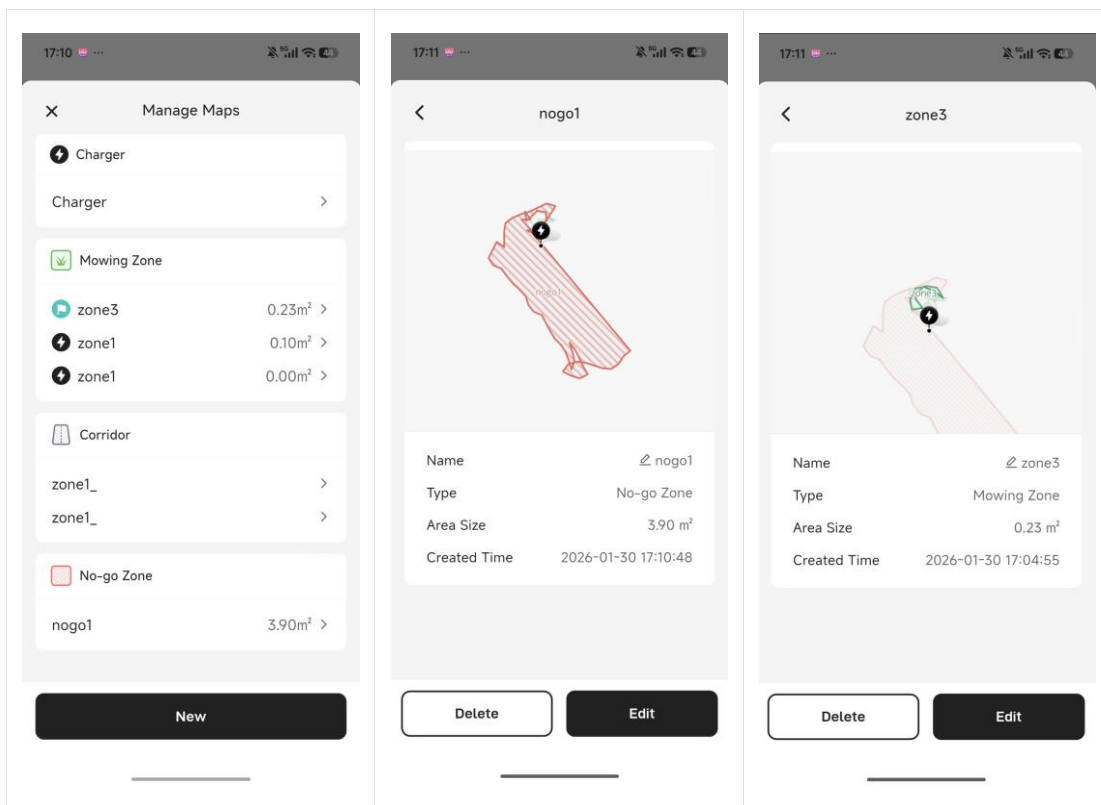
B. Verbinden Sie die Ladestation mit dem Grundstück mittels einer Verbindungslinie. Diese muss von der Ladestation ausgehen, um das Starten des Ladevorgangs zu gewährleisten.

Hinweis: Die Start- und Endpunkte der Verbindungslinie müssen mehr als 0,5 m tief in das Grundstück hineinragen, um die Auswahl der Start- und Endpunkte abzuschließen.



6.5.2.10 Karte löschen

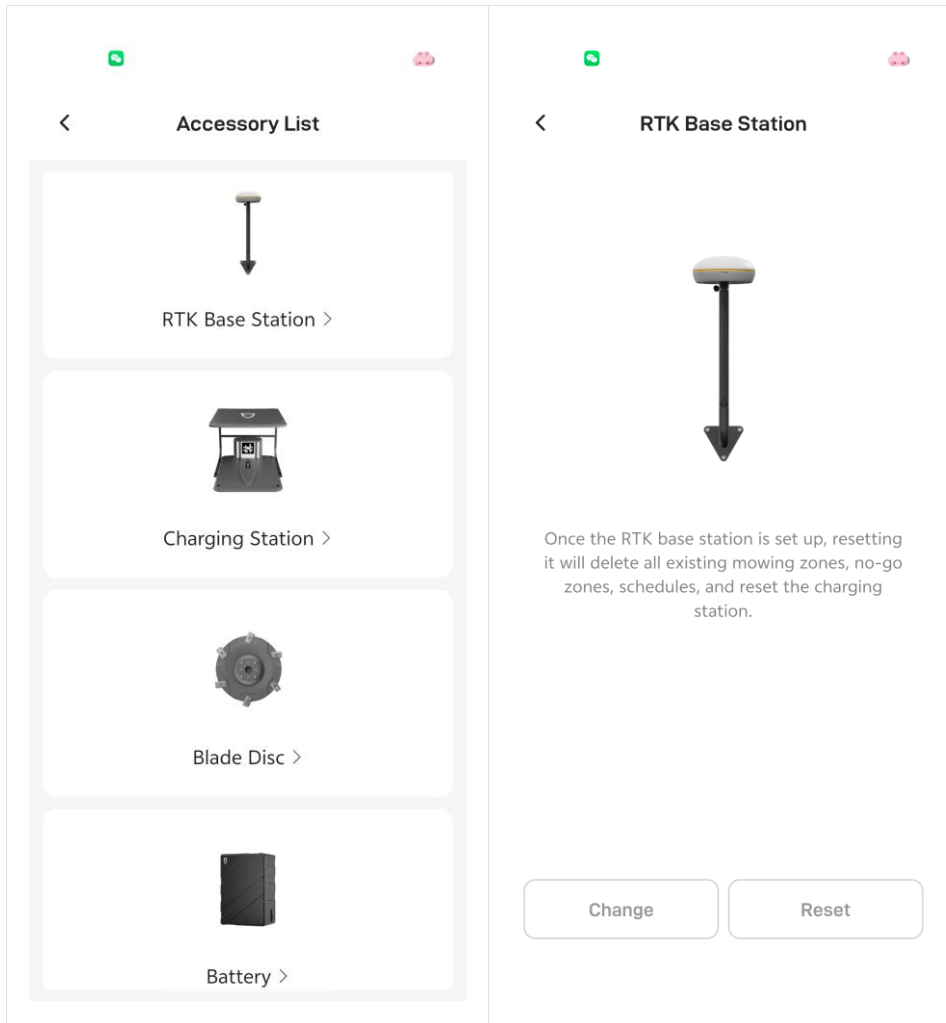
- Zum Löschen einer Karte: Klicken Sie auf der Seite „Kartverwaltung“ auf den gewünschten Arbeitsbereich, Sperrbereich oder die Ladestation und anschließend auf {Löschen} und {OK}.
- Das Löschen der Ladestation führt zum Löschen der mit der Ladestation verbundenen Korridore.



6.5.2.11 RTK-Basisstation zurücksetzen

Nachdem die Karte gezeichnet wurde, bewegen Sie die RTK-Antenne nicht, da sonst Abweichungen zwischen dem tatsächlichen Arbeitsbereich und dem gezeichneten Arbeitsbereich entstehen können.

Wenn es unbedingt erforderlich ist, die RTK-Antenne neu zu positionieren, löschen und erstellen Sie nach der Neupositionierung die Basisstation neu und zeichnen dann alle Grundstücksdaten neu auf.



6.5.2.12 Stop and Go: Kurzdemo

1. Netzwerk verbunden
2. Ntrip verbunden
3. Mähzone ohne Durchgang erstellen
4. Aufgabe starten

6.5.3 Mähzeitplan erstellen

- Mittels der Zeitplanfunktion können Sie einen Aufgabenzeitplan einstellen. Der Mähroboter erledigt die Arbeit automatisch entsprechend Ihren Einstellungen.

Hinweis:

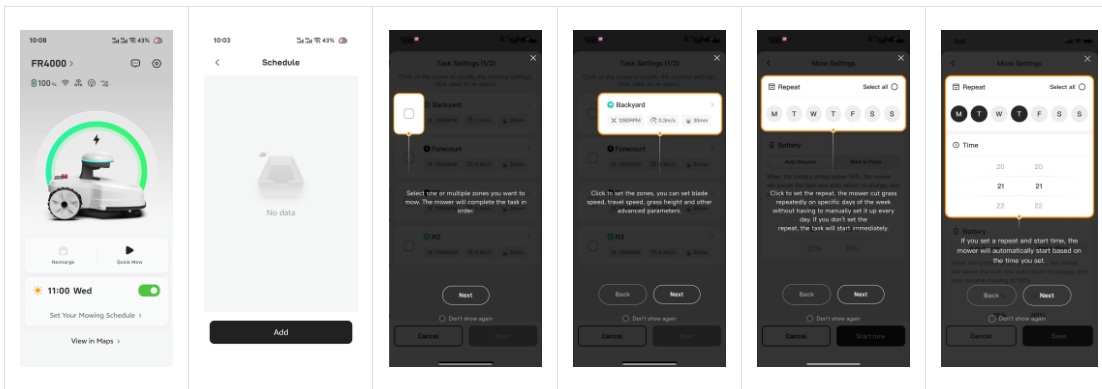
Der Mähplan kann nur nach dem Zeichnen der Karte eingestellt werden.

Änderungen an geplanten Aufgaben während der Ausführung des automatischen Rasenmähers wirken sich nicht auf bereits ausgeführte Aufgaben aus.

Der Mähzeitplan unterteilt sich in **zeitgesteuerten Aufgabenplan** und **Sperrzeitplan**.

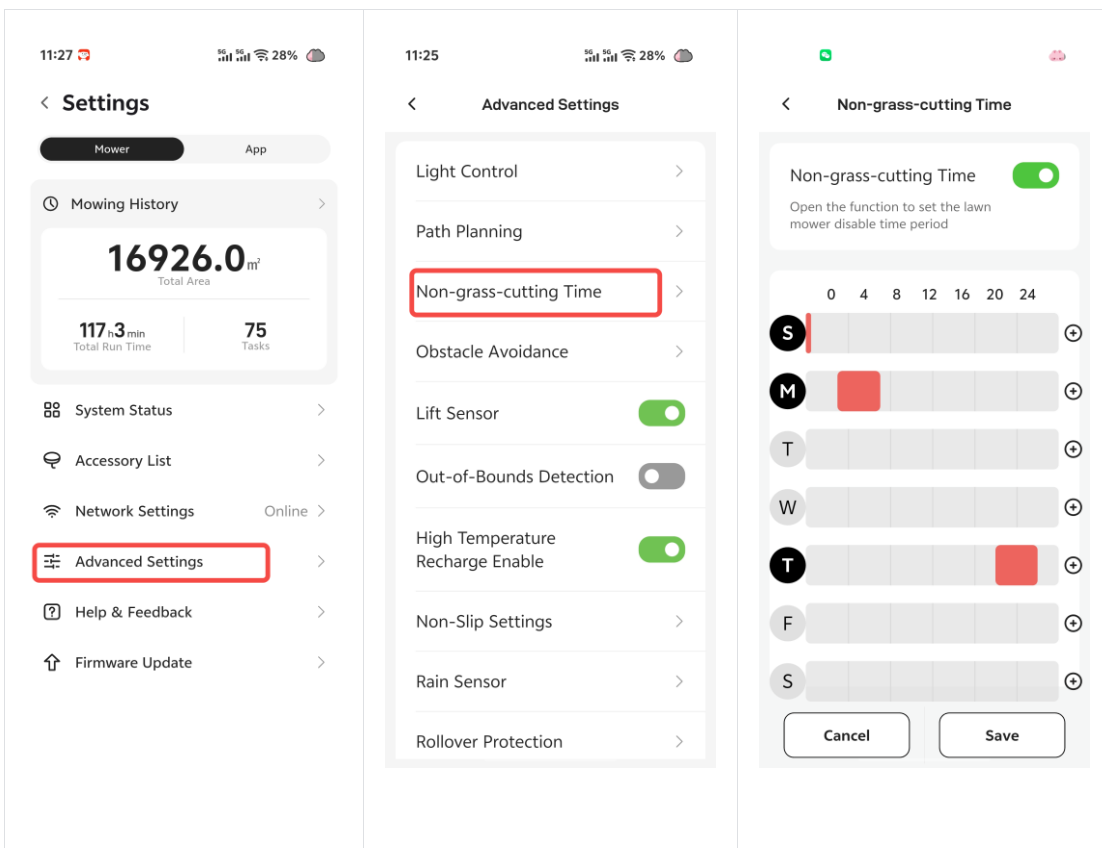
6.5.3.1 Zeitgesteuerter Arbeitsplan

Parameter wie tägliche Arbeitszeiten und Arbeitsflächen einstellen



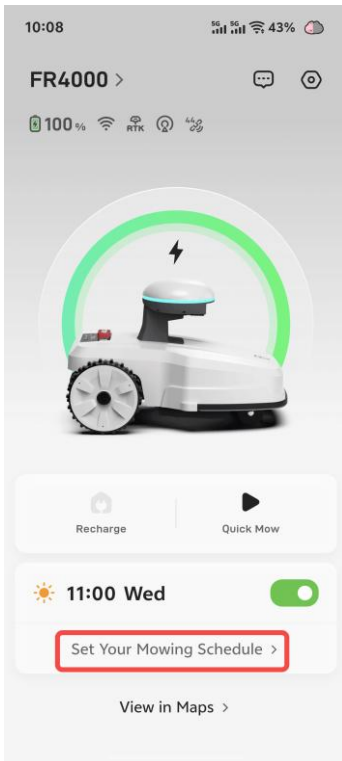
6.5.3.2 Sperrarbeitszeitplan

Legen Sie einen täglichen Zeitraum fest, in dem die Arbeit verboten ist. Während dieser eingestellten Zeit arbeitet die Maschine nicht, versetzt sich in einen Wartezustand und setzt die nicht erledigten Aufgaben fort, wenn die Sperrzeit endet.

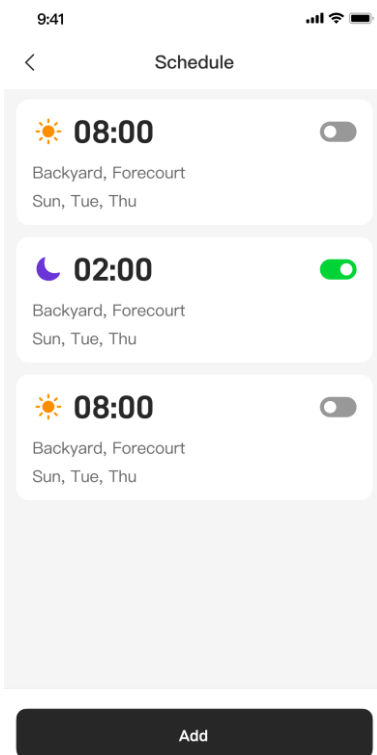


6.5.3.3 Geplante Aufgaben bearbeiten

1. Klicken Sie auf der Produktstartseite auf {Mähzeitplan einstellen}.



2. Klicken Sie auf den geplanten Aufgabenpunkt, den Sie bearbeiten möchten.

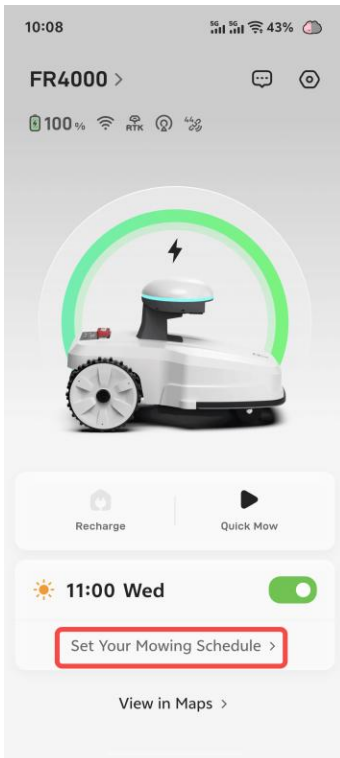


3. Ändern Sie die Startzeit, Wiederholungsfrequenz, Arbeitsfläche, Mähkonfiguration des Grundstücks sowie weitere Parameter der geplanten Aufgabe.

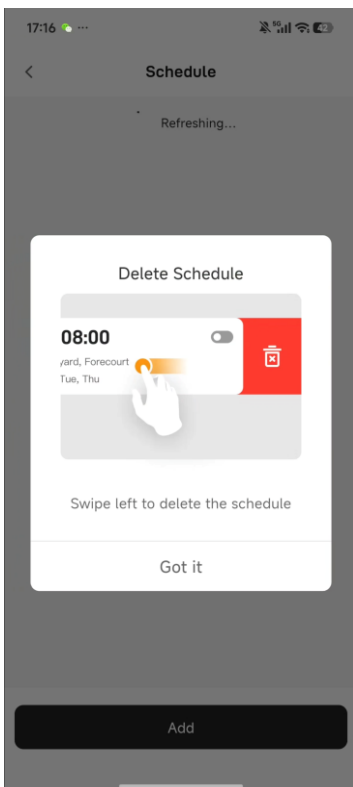
4. Klicken Sie auf die Schaltfläche {Speichern}, um die geplante Aufgabe zu speichern.

6.5.3.4 Geplante Aufgaben löschen

1. Klicken Sie auf der Produktstartseite auf {Mähzeitplan einstellen}.



2. Wischen Sie nach links, um den geplanten Aufgabenpunkt zu löschen, den Sie entfernen möchten.

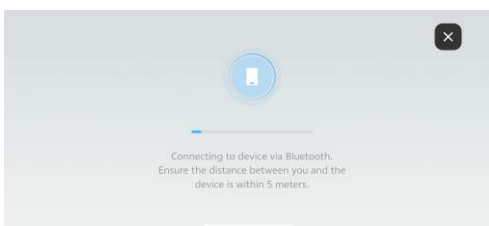
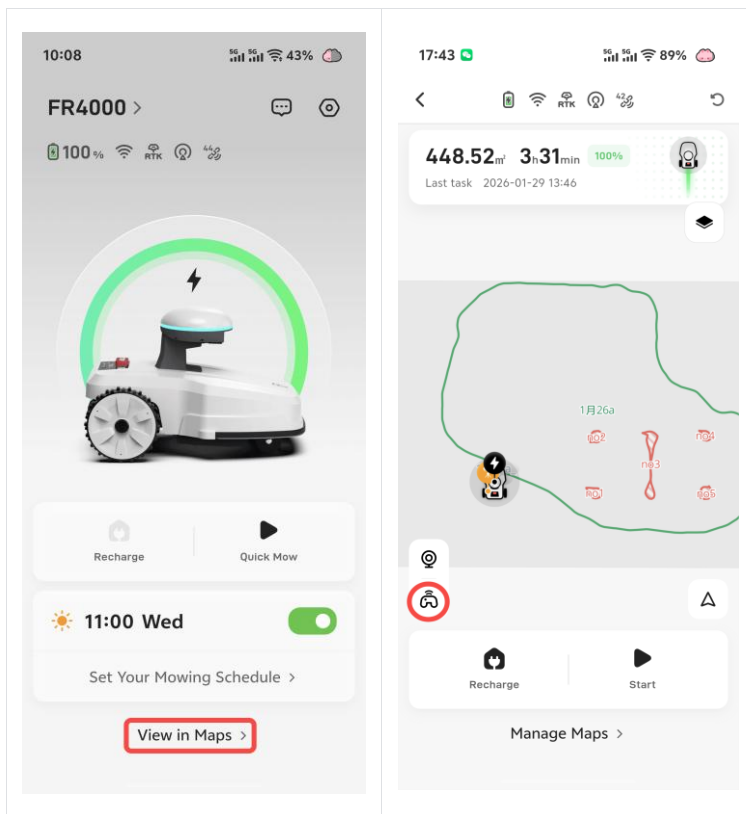


3. Klicken Sie auf das angezeigte Löschsymboll und bestätigen Sie.

6.5.4 Manuelle Fernsteuerung

1. Stellen Sie sicher, dass die Bluetooth-Funktion Ihres Telefons aktiviert ist und der Abstand zwischen Telefon und intelligentem Rasenmäher weniger als 3 Meter beträgt.
2. Stellen Sie sicher, dass der automatische Rasenmäher ordnungsgemäß funktioniert und der Not-Aus-Schalter ausgeschaltet ist.

3. Klicken Sie auf der Produktfunktions-Startseite auf {In Karten anzeigen} und dann auf das Fernsteuerungssymbol.
4. Die Anwendung stellt die Bluetooth-Verbindung zum Rasenmäroboter her. Nach erfolgreicher Verbindung gelangen Sie zur Seite für den manuellen Modus.
5. Bedienen Sie die Joysticks für Vorwärts/Rückwärts sowie Links/Rechts, um den Rasenmäroboter fernzusteuern.
6. Tippen Sie auf das Geschwindigkeitssymbol, um die Fahrgeschwindigkeit im manuellen Fernsteuerungsmodus einzustellen.



6.5.5 Mähvorgang

- **Vorbereitungsarbeiten**

Stellen Sie sicher, dass der automatische Rasenmäher über eine Ladestation im Arbeitsbereich verfügt und ausreichend Akku hat.

Sollten während des Mähvorgangs Unfälle eintreten, drücken Sie bitte den Not-Aus-Knopf am automatischen Rasenmäher. Der Rasenmäher führt vorrangig die Anweisung des Not-Aus-Knopfs aus, pausiert die Aufgabe und stoppt den Mähvorgang.

Es wird nicht empfohlen, dieselbe Fläche mehr als einmal pro Tag zu mähen, da dies den Rasen beschädigen kann.

Die empfohlene Schnitthöhe beträgt etwa 2/3 der aktuellen Grashöhe. Überschreitet die Grashöhe 60 mm, wird empfohlen, die minimale Schnitthöhe auf 40 mm einzustellen.

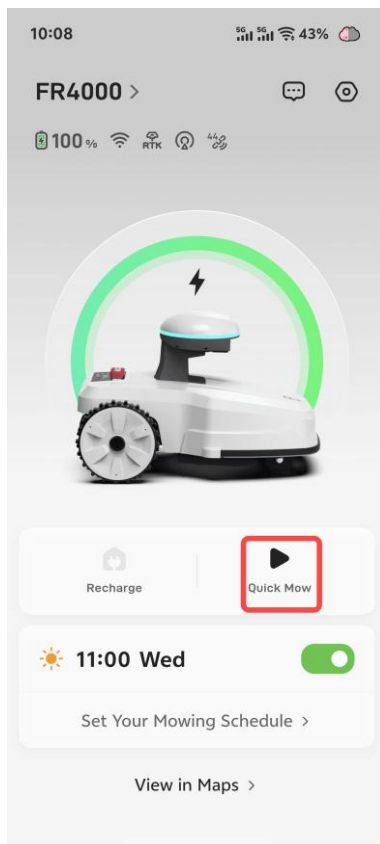
- Aktivieren des Ein-Klick-Betriebs über die Anwendung

Hinweis:

Bei Aktivierung über die Anwendung führt der Rasenmäher den Mähvorgang auf allen kartierten Flächen in der Reihenfolge der Kartierung durch.

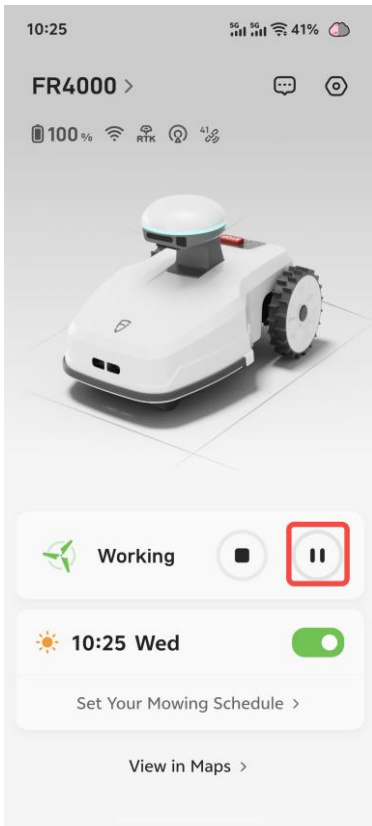
1. Halten Sie auf der Startseite der Rasenmäher-App die Starttaste „Schnellmähen“ gedrückt.

2. Der automatische Rasenmäher führt den Ein-Klick-Betrieb durch.



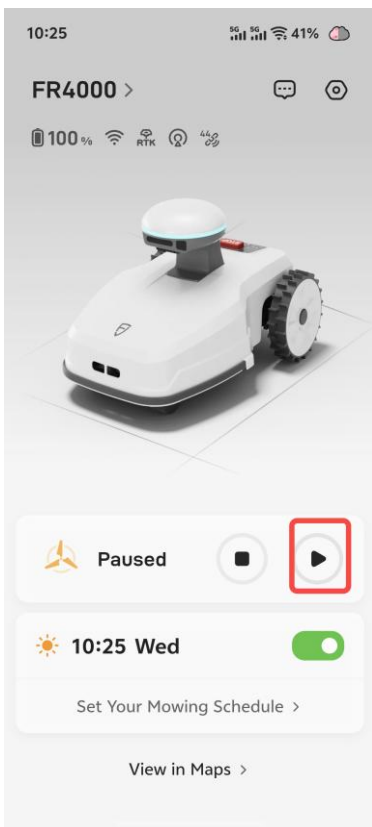
- **Vorgang anhalten**

Drücken Sie den Not-Aus-Knopf auf dem oberen Bedienfeld des Rasenmähers oder klicken Sie auf das Pausensymbol in der App.



- **Vorgang fortsetzen**

Drücken Sie den Mähknopf und den Bestätigungsknopf auf dem oberen Bedienfeld des Rasenmähers oder klicken Sie auf das Fortsetzungssymbol in der App.



Hinweise:

Wenn der Akku während des Mähvorgangs zu schwach wird (unter 10 %), stoppt der intelligente

Rasenmäher automatisch den Mähvorgang und fährt zum Aufladen zurück. Sobald der Akku die Schwelle zum Fortsetzen des Mähvorgangs erreicht (Standardwert 90 %), kehrt er automatisch zur letzten Mähstelle zurück und setzt den Mähvorgang fort.

- **Geplante Aufgaben einstellen**

1. Stellen Sie den Zeitplan über die App ein.
2. Der automatische Rasenmäher startet den Arbeitsvorgang automatisch entsprechend Ihren eingestellten geplanten Aufgaben.

6.5.6 Zur Ladestation zurückkehren

6.5.6.1 Automatisches Aufladen

Wenn der automatische Rasenmäher die Mähaufgabe ordnungsgemäß beendet oder die Bedingung zum Wiederaufnehmen des Mähens auslöst, versucht er automatisch zur Ladestation zurückzukehren, um aufzuladen.

Um die Ladefunktion auszulösen, muss sich der automatische Rasenmäher in einem festgelegten Arbeitsbereich und nicht in einem Sperrbereich befinden.

6.5.6.2 Manuelles Aufladen

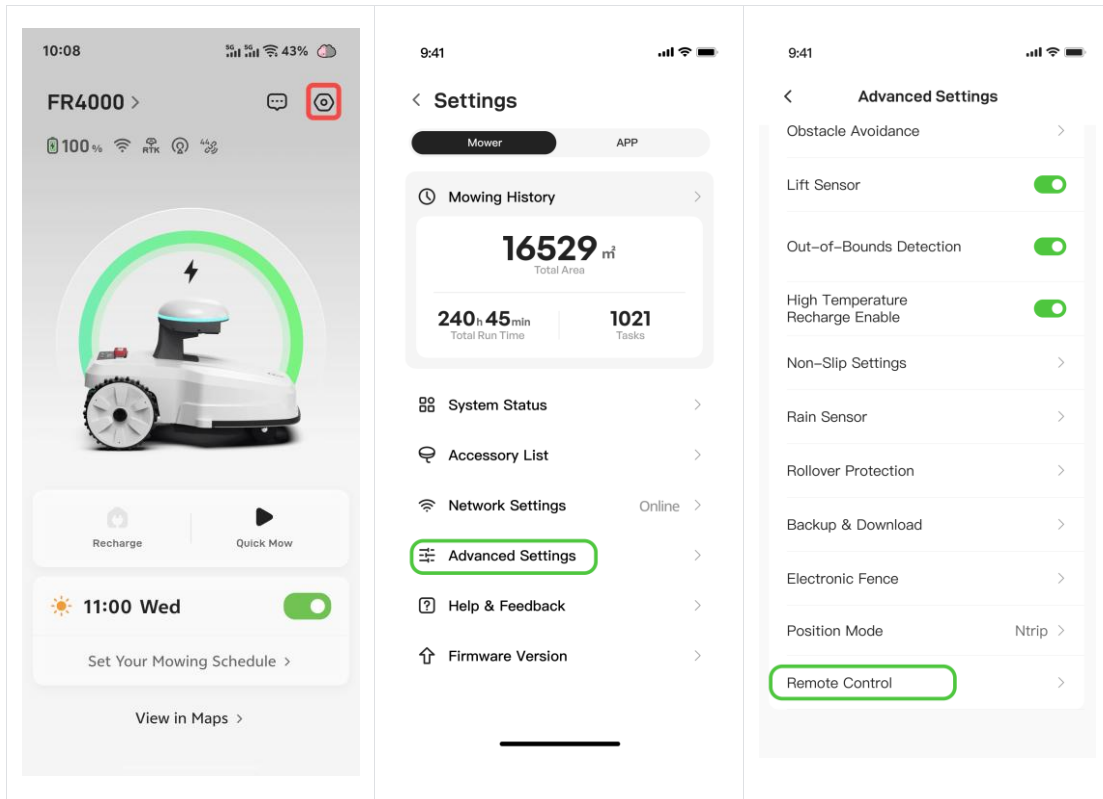
Mittels Anweisung über die App kann der intelligente Rasenmäher zur Ladestation zurückkehren.

1. Klicken Sie auf der Startseite der Rasenmähroboter-App auf {Aufladen}.
2. Klicken Sie auf die Schaltfläche {OK}.
3. Der Rasenmähroboter aktiviert die Ladefunktion.

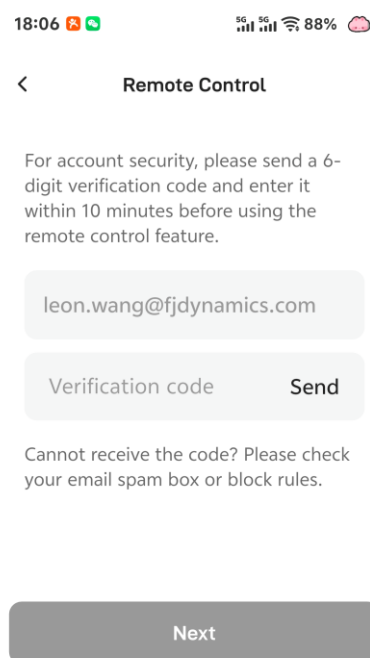
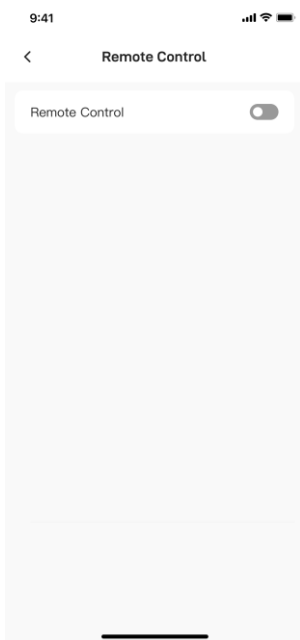
6.5.7 Erweiterte Einstellungen

[Fernsteuerung]

Schritt 1: [Einstellungen] – [Erweiterte Einstellungen] – [Fernsteuerung]



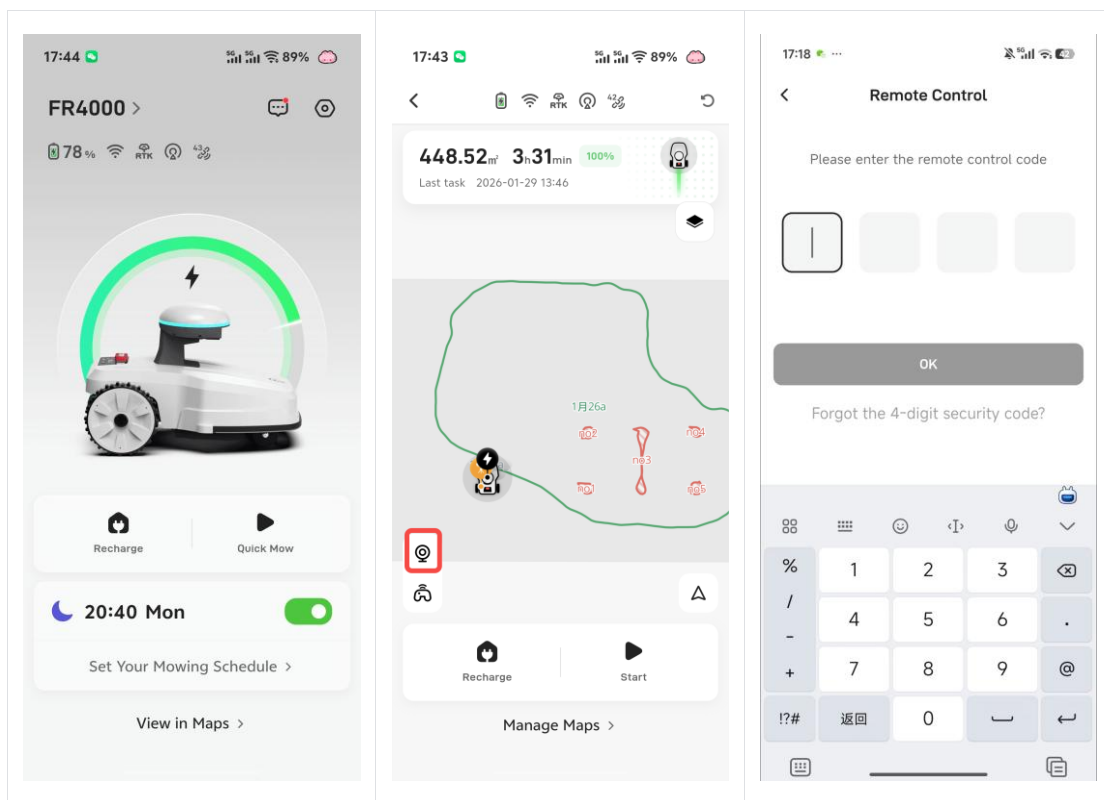
Schritt 2: Fernsteuerungsauswahl aktivieren → Sicherheitsüberprüfung mit Ihrer E-Mail-Adresse durchführen → Prüfcode eingeben



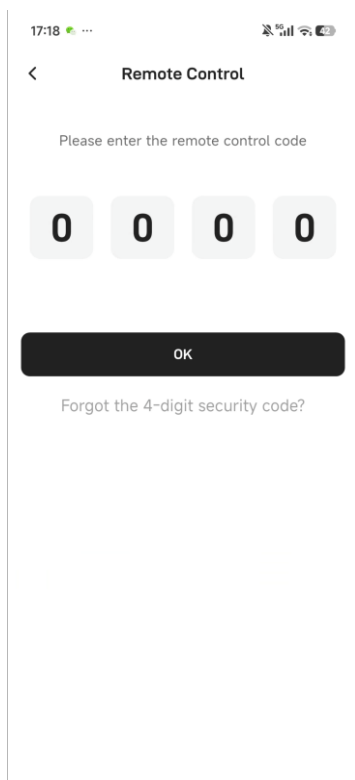
Schritt 3: Festlegen Ihres vierstelligen Fernsteuerungscode abschließen.

Bitte kehren Sie zur Startseite zurück und klicken Sie unten auf {In Karten anzeigen}.

Klicken Sie auf das {Kamera}-Symbol unten links.



Schritt 4: Vierstelligen Fernsteuerungscode eingeben



Schritt 5: Anschließend können Sie diese Funktion zur Echtzeitüberwachung des Rasenmähers nutzen.

- Sie können auf das „Karte“-Symbol klicken, um den Standort des Rasenmähers in Echtzeit einzusehen.

- Sie können den Status oben auf dem Bildschirm einsehen.
- Sie können den Rasenmäher anhalten, indem Sie auf die Schaltfläche [Anhalten] oben rechts klicken.
- Sie können den Rasenmäher auch manuell steuern, indem Sie auf das Joystick-Symbol oben rechts klicken.



[Hindernissensorik]

- In bestimmten Arbeitsbereichen oder Szenarien können Sie die Empfindlichkeit der Hindernisvermeidungsfunktion anpassen, um einen flüssigeren Betrieb zu erreichen. Der Benutzer kann den Abstand zur Begrenzung einstellen (0,1–1,5 Meter), die visuelle Kamera abschalten und die Hindernisvermeidung beim Kantenschneiden nur über den grundlegenden Kollisionsbügel durchführen.
- Schalter für die Korridore-Hindernisvermeidung – Sie können die Korridore-Hindernisvermeidung ein- oder ausschalten.

[Beleuchtungssteuerung]

Der Benutzer kann den Lichtstreifen frei ausschalten und die Aktivierungszeit einstellen.

[Hubsensorsettings]

Der Benutzer kann den Hub-Sensor selbst ausschalten.

[Regensensorsettings]

Der Benutzer kann den Regensensor ausschalten oder eine Regenpause einstellen (bis zu 48 Stunden).

[Rollschutz]

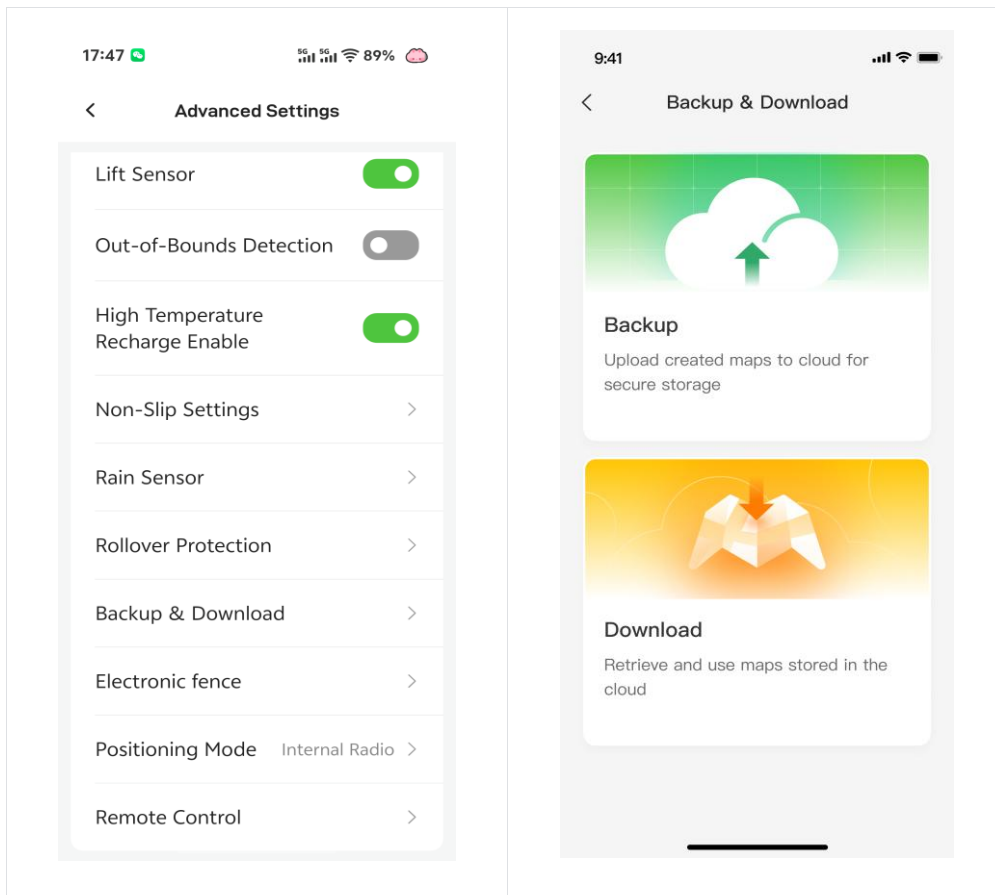
Der Benutzer kann den Winkel einstellen, der den Neigungssensor aktiviert (15 %–60 %).

[Elektronischer Zaun]

Der Benutzer kann einen Zaunbereich festlegen – basierend auf dem Roboter oder der Ladestation als Ankerpunkt. Bei Überschreitung wird eine Warn-E-Mail gesendet und der Betrieb gestoppt.

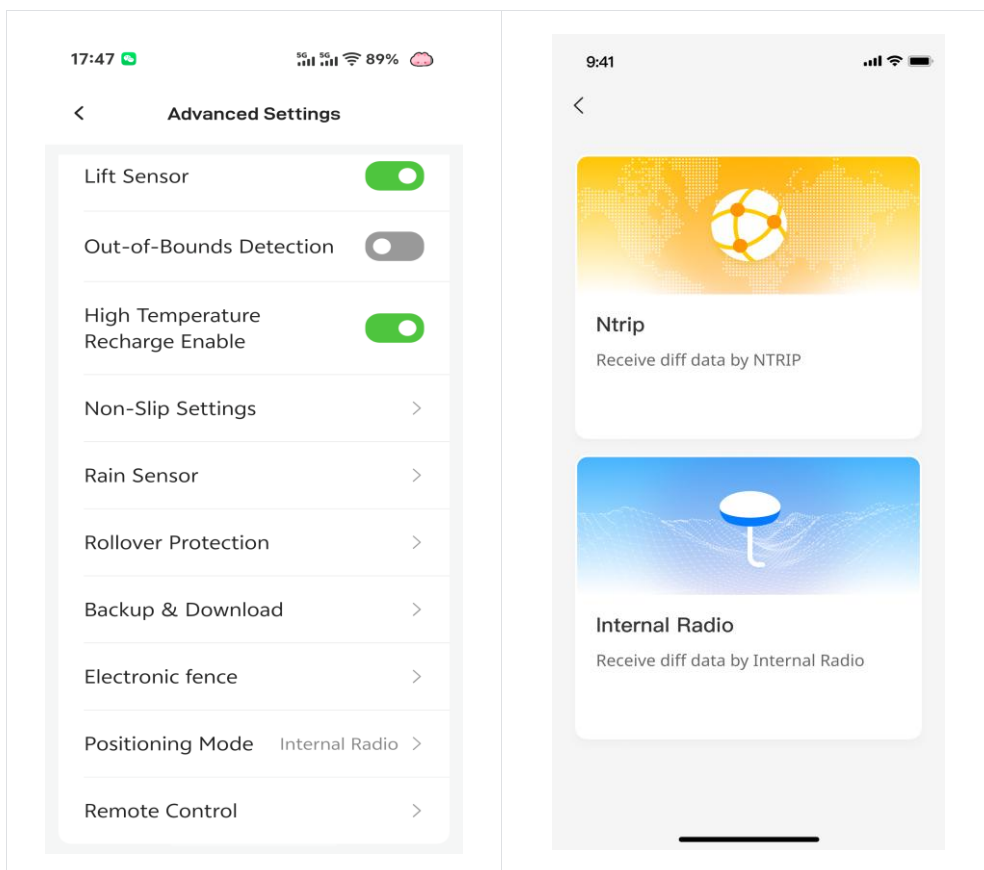
[Sicherung und Download]

Der Benutzer kann lokale Karten aktiv hochladen und aktuelle Kartendaten sichern. Gleichzeitig können gesicherte Karten aus der Cloud heruntergeladen werden.



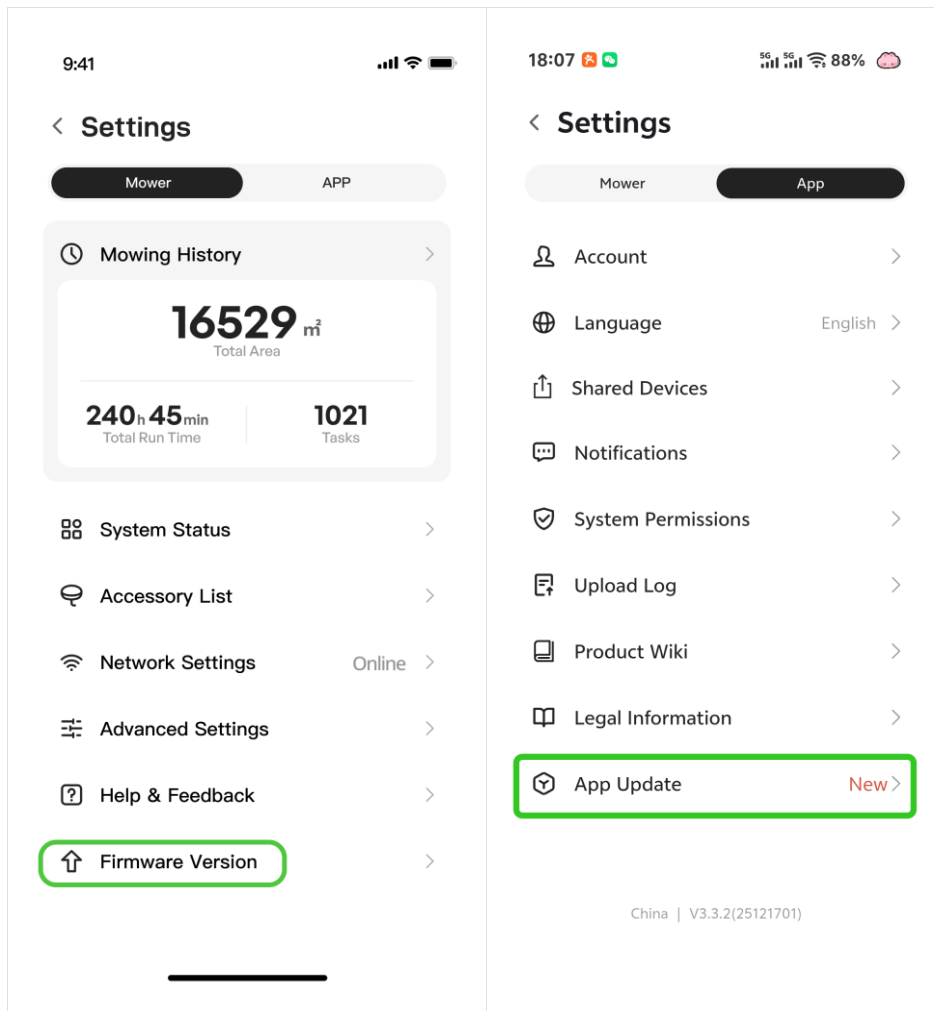
[Positionierungsmodus umschalten]

Der Benutzer kann den Positionierungsmodus aktiv umschalten und zwischen Ntrip und Internem Funk wählen.



6.5.8 Firmware-Aktualisierung

1. Es wird empfohlen, das Firmware-Update durchzuführen, wenn der Akku des automatischen Rasenmähers ausreichend geladen ist und das Gerät eine Weile nicht in Betrieb war.
2. Stellen Sie sicher, dass der automatische Rasenmäher über ein stabiles WLAN-Signal verfügt.
3. Gehen Sie zu {Firmware-Version} und klicken Sie auf {App-Aktualisierung}.
4. Warten Sie, bis das Update abgeschlossen ist.



7. Wartung

7.1 Wartungsplan

Cycle	Wartungsarbeiten
Vor der ersten Nutzung	<ul style="list-style-type: none">• Gerät einschalten und auf Fehlermeldungen prüfen• Überprüfen, ob die Räder locker sind• Schneidmesser prüfen <p>Das Schneidmesser muss scharf sein</p> <p>Prüfen, ob das Schneidmesser und die</p>






	<p>Scheibenschrauben locker sind, und diese mit einem Schraubenschlüssel anziehen</p> <ul style="list-style-type: none"> • Bauteile wie Schrauben und Muttern auf Beschädigung, Verlust oder Lockerheit untersuchen. Sicherstellen, dass alle Schutzeinrichtungen installiert sind und ordnungsgemäß funktionieren • Um Betriebssystem und Anwendungen aktuell zu halten, nach Software-Updates prüfen und diese gegebenenfalls zeitnah installieren (regelmäßig entsprechend den Hinweisen aktualisieren)
Während der Nutzung	<ul style="list-style-type: none"> • Langes Arbeiten auf nassem Gras oder unebenem Gelände vermeiden. • Regelmäßig anhalten und prüfen, ob das Messer mit Schmutz verwickelt ist. • Kollisionen mit harten Gegenständen wie Steinen, Baumwurzeln usw. vermeiden. • Arbeiten auf unebenen, löchrigen Flächen vermeiden. • Größere Hindernisse wie Baumstämme oder dünnere wie Stuhlbeine können das Gerät leicht blockieren. Bitte markieren Sie diese Bereiche als Sperrbereich.
Nach monatlicher Nutzung	<ul style="list-style-type: none"> • Den Schneidetisch reinigen (die Prüfhäufigkeit je nach Situation erhöhen). <ul style="list-style-type: none"> ◦ Schneidmesser in der App-Zubehöroleiste absenken und die Stromversorgung ausschalten. ◦ Kleine Wasserleitung verwenden, angemessen abspülen, und das Benutzen eines Hochdruckreinigers zum harten Abspülen vermeiden. ◦ Nach der Reinigung und Trocknung das Gerät einschalten. • Das Schneidmesser prüfen. <ul style="list-style-type: none"> ◦ 4–6 Wochen, je nach Situation. • Hinterradschrauben auf Lockerheit prüfen und anziehen • Vorderradverstopfung prüfen und Grasschnitt reinigen • Vorderglas des Geräts und Kamera abwischen • Unkraut in der Nähe der Ladestation entfernen

7.2 Rasenmäher lagern

Wenn Sie planen, das Gerät längere Zeit nicht zu benutzen, befolgen Sie diese Schritte zur Lagerung.

- Gesamten Fahrzeugstrom abschalten.
- Den Rasenmäher wie im vorherigen Abschnitt beschrieben reinigen.
- Das Schneidmesser prüfen und bei Bedarf austauschen oder schärfen (siehe Abschnitt **Wartungsplan**).
- Den Rasenmäher drinnen lagern – an einem trockenen, sauberen, gut belüfteten Ort, außerhalb der Reichweite von Kindern. Nicht neben korrosiven Materialien wie Düngemittel oder Steinsalz platzieren.
- Den Rasenmäher nicht mit festen Kunststofffolien abdecken. Kunststoffabdeckungen können Feuchtigkeit um den Mäher einschließen und Rost sowie Korrosion verursachen.
- Gründlich auf verschlissene oder beschädigte Teile prüfen, die ausgetauscht werden müssen, und diese beim Händler bestellen.
- Weitere Informationen zur Wartung des Akkupacks finden Sie im Abschnitt zur Akkupack-Wartung in diesem Handbuch.

7.3 Akkuwartung

	Bei Wartungsarbeiten dürfen nur Ersatzbatterien verwendet werden, die von Fengjiang Intelligence spezifiziert sind. Die Verwendung anderer Teile kann Gefahren oder Produktschäden verursachen.
	Rauchen Sie bei der Reparatur von Batterien nicht.
	Tragen Sie in der Nähe der Batterie unbedingt eine Schutzbrille und Schutzkleidung. Verwenden Sie isolierte Werkzeuge.
	Es wird nicht empfohlen, komprimierte Trockenluft als Reinigungsmethode für Ladestellen zu verwenden. Wenn die Verwendung von komprimierter Luft zur Reinigung die einzige verfügbare Methode ist, tragen Sie bitte immer eine Schutzbrille. Wenn die Umgebung staubig ist, tragen Sie zusätzlich eine Staubmaske.
	Verwenden Sie zum Laden nur zugelassene Ladestellen (Ladegeräte) von Fengjiang Intelligence. Falsches Laden der Batterien macht die Garantie ungültig und kann Geräteschäden, schwere Verletzungen oder den Tod verursachen.

Ihr Rasenmäher wird mit Batterien betrieben, die bei ordnungsgemäßer Wartung eine Lebensdauer von mehreren Jahren bieten. Befolgen Sie zur richtigen Pflege die nachstehenden Anweisungen.

- Schalten Sie bei Nichtgebrauch des Rasenmähers rechtzeitig den Stromschalter des Geräts aus,

um unnötigen Batterieverbrauch zu reduzieren.

- Überprüfen Sie bei jeder Batteriewartung, ob das Batteriekabel fest mit der Batterie befestigt ist.
- Vermeiden Sie, dass sich Gras, Schmutz und Ablagerungen in der Nähe der Batteriepole ansammeln.
- Nach Auslösen der Batterie-Unterspannungsschutzfunktion darf die Batterie nicht lange im entladenen Zustand verbleiben, da dies die Batterie beschädigt.
- Laden Sie die Batterie an einem belüfteten und trockenen Ort fern von Funken oder Luftströmungen. Lassen Sie die Ladestelle (Ladegerät) nicht mit Regenwasser, Dampf oder Flüssigkeiten in Berührung kommen.
- Die von Fengjiang Intelligence empfohlenen Ladestellen (Ladegeräte) laden nur die von Fengjiang Intelligence bereitgestellten Batterien.
- Berühren Sie nicht die Ladestellen-Elektrode oder den unisolierten Teil des Ausgangssteckers.
- Zur Verlängerung der Lebensdauer des Akkupacks und zur Gewährleistung eines guten Zustands des Moduls befolgen Sie die nachstehenden Anweisungen.
- Überentladung des Akkupacks führt zu verkürzter Batterielebensdauer und kann dauerhafte Schäden verursachen.
- Wenn die Batterie vollständig entladen und abgeschaltet ist, laden Sie sie so schnell wie möglich auf. Selbst eine Ladung von 5–10 Minuten ist vorteilhaft; eine volle Ladung ist nicht erforderlich. Am besten laden Sie die Batterie innerhalb von 24 Stunden nach vollständiger Entladung und Abschaltung.
- Wenn der Akkupack längere Zeit nicht verwendet wird (Tage oder Wochen), schalten Sie den Stromschalter im Gerät aus, um den Standby-Verbrauch der Batterie zu reduzieren und die Lagerdauer zu verlängern.
- Bei längerer Lagerung der Batterie stellen Sie vor Beginn sicher, dass die Batterie etwa 50 % geladen ist, und laden Sie sie alle drei Monate wieder auf über 50 % auf, um einen gesunden Zustand zu erhalten.
- Zur längeren Lagerung des Akkupacks wird eine Umgebungstemperatur von 25 °C (77 °F) empfohlen.
- Bei einer Lagerumgebungstemperatur zwischen -20 °C und 45 °C (-4 °F bis 113 °F) wird eine Lagerdauer von höchstens einem Monat empfohlen; bei 0 °C bis 35 °C (32 °F bis 95 °F) höchstens sechs Monate.
- Die optimale Entladebetriebstemperatur liegt bei 0 °C bis 50 °C (5 °F bis 122 °F); die Verwendung innerhalb dieses Temperaturbereichs wird empfohlen.
- Akkupacks dürfen keiner starken Vibration ausgesetzt gelagert werden.
- Tipps zur Batteriewartung:
 - Laden Sie die Batterie, bevor sie leer wird.
 - Vermeiden Sie das Aufladen vollgeladener Batterien.
 - Bei geeigneter Raumtemperatur laden und die Batterie nach Abkühlung nachladen.

7.4 Wartungspunkte

- Den Rasenmäher auf einer ebenen Fläche abstellen. Sicherstellen, dass der Schneiderschalter auf „Aus“ steht, den Schneidetisch anheben und den Not-Aus-Schalter drücken.

7.5 Garantieplan

Bei nicht anormaler Nutzung, nicht Überflutung und gemäß Wartung nach Anleitung wird folgende Qualitätssicherung gewährt.

Komponente	Garantiezeitraum
Rasenmäherkarosserie	2 Jahre
Batterie	2 Jahre
Ladestellen & RTK	2 Jahre
Rad	Keine Garantie
Dekorationen	Keine Garantie
Rasenmähdresser, Schneidscheibe	Keine Garantie





Vor dem Einstellen, Reinigen oder Reparieren warten Sie, bis alle Bewegungen zum Stillstand gekommen sind. Reparaturen oder Wartungsarbeiten, bei denen Strom benötigt wird, dürfen nur von geschultem Fachpersonal durchgeführt werden. Lesen Sie außerdem die Sicherheitswarnhinweise in diesem Handbuch.

Alle Wartungsarbeiten, bei denen die Sicherheitsabdeckung entfernt werden muss, dürfen nur von geschultem Fachpersonal durchgeführt werden.

- Reinigen Sie die Unterseite des Schneidetisches mit einem Stock oder einem ähnlichen Werkzeug und halten Sie Ihren Körper fern.
- Halten Sie den Batterieraum und den Schneidetisch sauber, um die Ansammlung von Abfall, Grasschnitt und anderen Verunreinigungen zu verhindern.
- Entfernen Sie sämtlichen Schmutz und Ablagerungen im Batterieraum, Elektrosteuerkasten, Schneidetisch usw. Verwenden Sie kein Wasser, keine Lösungsmittel, harten Reiniger oder Schleifmittel.
- Tragen Sie bei der Reparatur von Batterien, dem Schleifen von Rasenmähdressern und dem Entfernen angesammelter Ablagerungen unbedingt eine Schutzbrille. Versuchen Sie nicht, während der Mäher läuft, am Schneidetisch,
- den Messern oder Zubehörteilen Einstellungen oder Reparaturen vorzunehmen.

- Arbeiten Sie nicht unter dem Gerät, es sei denn, es ist sicher durch einen Wagenheberbock abgestützt. Stellen Sie sicher, dass alle Wartungsarbeiten, bei denen die Sicherheitsabdeckung entfernt werden muss, nur von geschultem Fachpersonal durchgeführt werden, wenn das Gerät angehoben und auf dem Wagenheberbock platziert ist.
- Vor der Überprüfung der Unterseite des Schneidetisches stellen Sie sicher, dass der Stromschalter auf „Aus“ steht, d. h. die Kontrollleuchte ist ausgeschaltet, und dass der Schalter für die Schneidetischmesser nicht versehentlich aktiviert wird.
- Reinigen Sie die Unterseite des Schneidetisches mit einer Reinigungsbürste oder einem ähnlichen Werkzeug und nähern Sie sich nicht dem Gerätekörper.
- Halten Sie den Batterieraum und den Schneidetisch sauber, um die Ansammlung von Abfall, Grasschnitt und anderen Verunreinigungen zu verhindern.
- Entfernen Sie sämtlichen Schmutz und Ablagerungen im Batterieraum, Elektrosteuerkasten, Schneidetisch usw.
- Tragen Sie bei der Reparatur von Batterien, dem Schleifen von Rasenmähdessern und dem Entfernen angesammelter Ablagerungen unbedingt eine Schutzbrille. Versuchen Sie nicht, während der Mäher läuft, Einstellungen oder Reparaturen am Schneidetisch, den Messern oder irgendwelchen Zubehörteilen vorzunehmen.

Die in diesem Rasenmäher verwendete Batterie enthält folgende giftige und ätzende Substanz: Lithiumionen.

	<p>Alle giftigen Stoffe müssen auf bestimmte Weise entsorgt werden, um Umweltverschmutzung zu verhindern. Bevor Sie beschädigte oder abgenutzte Lithium-Ionen-Batterien entsorgen, wenden Sie sich bitte an die örtliche Entsorgungsstelle oder das Büro der Umweltbehörde, um Informationen und genaue Anweisungen zu erhalten. Übergeben Sie die Batterien an das örtliche Recycling- oder Verarbeitungszentrum für Lithium-Ionen-Batterien.</p>
	<p>Wenn die Batterie geplatzt ist – egal, ob ein Leck vorliegt oder nicht – laden Sie sie nicht wieder auf und verwenden Sie sie nicht mehr. Entsorgen Sie die Batterie und tauschen Sie sie aus. Versuchen Sie nicht, sie zu reparieren! Um Verletzungs-, Explosions- oder Stromschlaggefahr sowie Umweltschäden zu vermeiden, bedecken Sie die Batteriepole bitte mit Isolierband.</p>

- Versuchen Sie nicht, Batterien zu demontieren oder zu beschädigen.
- Versuchen Sie nicht, die Batterie zu öffnen.
- Bei einem Leck ist der austretende Elektrolyt ätzend und giftig. Lassen Sie die Flüssigkeit nicht in Flüsse gelangen, nicht mit Haut in Berührung kommen und nicht zu sich nehmen.
- Werfen Sie diese Batterien nicht in den Hausmüll.
- Verbrennen Sie sie nicht.

- Legen Sie sie nicht an Orten ab, an denen sie zu Abfalldeponien werden.

8. Fehlerbehebung

8.1 Fehler der Mähfunktion des Schneidetisches und dessen Behebung

Im Zweifelsfall wenden Sie sich bitte an Ihren Händler.

Die Mähaustritt funktioniert nicht gut.	Gras feucht	Arbeiten Sie, wenn der Rasen trocken ist
	Gras zu lang	Schneidhöhe erhöhen, zweimal mähen
	Schneidhöhe zu niedrig	Schneidhöhe erhöhen
	Arbeitsgeschwindigkeit zu hoch	Betriebsgeschwindigkeit verringern
Rückstände nach dem Mähen	Arbeitsgeschwindigkeit zu hoch	Betriebsgeschwindigkeit verringern
	Gras zu lang	Schneidhöhe erhöhen, zweimal mähen
	Schneidwerkzeug abgenutzt oder beschädigt	Neues Schneidwerkzeug ersetzen
	Heuhaufen im Inneren des Schneidetisches angesammelt	Inneres des Schneidetisches reinigen
Ungleichmäßiges Mähen	Arbeitsgeschwindigkeit zu hoch	Betriebsgeschwindigkeit verringern
	Schneidwerkzeug nicht scharf genug	Schneidwerkzeug schärfen
	Messer verbogen	Neues Schneidwerkzeug ersetzen
	Schneidetisch nicht waagrecht	Schneidetisch gemäß Abschnitt „Einstellen der Waagerechte und Höhe des Schneidetisches“ in der Anleitung

		ausrichten
	Schneidwerkzeug abgenutzt	Neues Schneidwerkzeug ersetzen
	Falsche Walzeneinstellung	Höhe der Walze einstellen
	Reifendruck zu niedrig	Auf normalen Reifendruck aufpumpen

Gras (Boden) wird angeschnitten	Schneidhöhe zu niedrig	Schneidhöhe erhöhen
	Zu schnelle Drehgeschwindigkeit	Drehgeschwindigkeit verringern
	Boden uneben / erhöht	Mähmethode ändern (Schnittrichtung etc.)
	Messer verbogen	Neues Schneidwerkzeug ersetzen
Starke Vibrationen	Grasansammlung im Schneidetisch	Schneidetisch reinigen
	Messer verbogen oder unausgewogen	Neues Schneidwerkzeug ersetzen oder auswuchten
	Befestigungsschrauben des Schneidwerkzeugs locker	Schneidwerkzeug-Befestigungsschrauben festziehen
Hohe Arbeitsbelastung des Schneidetisches	Zu schnelle Arbeitsgeschwindigkeit	Betriebsgeschwindigkeit verringern
	Gras wickelt sich um die Schneidetischwelle	Schneidetisch reinigen
Schneidmesser gezackt und graubraun	Schneidmesser unscharf	Messer schärfen
	Schneidmesser abgenutzt	Neues Schneidwerkzeug ersetzen

	Schneidetisch nicht waagrecht	Schneidwerkzeug ausrichten
Fehlermeldung am Bordcomputer	Wartung gemäß angezeigter Fehlermeldung	Wartung gemäß angezeigter Fehlermeldung durchführen
Rasenmäher startet nicht	Netzschalter-Leuchte aus	Prüfen, ob Netzschalter eingeschaltet und Leuchte leuchtet
	Batteriekabel nicht angeschlossen	Sicherstellen, dass Batteriekabel angeschlossen ist
	Sicherung ausgelöst	Prüfen, ob Leitungsschutzschalter ausgelöst hat

8.2 Batteriestörung und deren Behebung

Beim Umgang mit Batterien lesen Sie bitte die Batteriehinweise sorgfältig durch.

Fehlerbeschreibung	Ursache	Behebung
Rasenmäher startet nicht	Batterie leer	Batterie vollständig aufladen
	Schlechter Kontakt der Batteriepole	Pole reinigen und dann Schrauben sowie Muttern erneut festziehen
	Batterielebensdauer erreicht	Batterie ersetzen
	Probleme mit der Kabelbaum- und Schalterverkabelung	Händler mit der Wartung beauftragen
Kann nicht geladen werden	Batterielebensdauer erreicht	Batterie ersetzen
Die Pole sind stark korrodiert und überhitzt	Unzureichende Befestigung der Pole	Pole reinigen und dann Schrauben sowie Muttern erneut festziehen
Batteriefülligkeit nimmt plötzlich ab	Batterie weist Risse und kleine Löcher auf	Batterie ersetzen

	Ladespannung ist zu hoch	Ladestation (Ladegerät) prüfen
--	--------------------------	--------------------------------

8.3 Fehlerbehebung des Kabelbaums des Rasenmähers

Rasenmäher startet nicht	Schlechter Kontakt der Kabelbaum-Pole unter dem Netzschalter	Stecker bei Lockerung erneut in den Schalter stecken; bei lockeren Schalter-Pins Reparatur durch Händler durchführen lassen
	Lockerer Stecker am Batteriekabelbaum	Stecker prüfen und erneut einstecken
Motor funktioniert nicht	Probleme mit dem Strom- oder Kommunikationskabelbaum	Prüfen, ob Strom- und Kommunikationskabelbaum ein-/ausgeschaltet sind und ob Stecker locker sind. Bei Bedarf Reparatur durch Händler durchführen lassen
Schaltgerät funktioniert nicht	Lockerer Stecker am Batteriekabelbaum	Problem-Schalter gemäß Schnittstellenanzeige prüfen, dann prüfen, ob Schalter-Stecker abnormal ist. Falls ja, Reparatur durch Händler durchführen lassen

8.4 Reinigung des Schneidetisches

Hinweis:

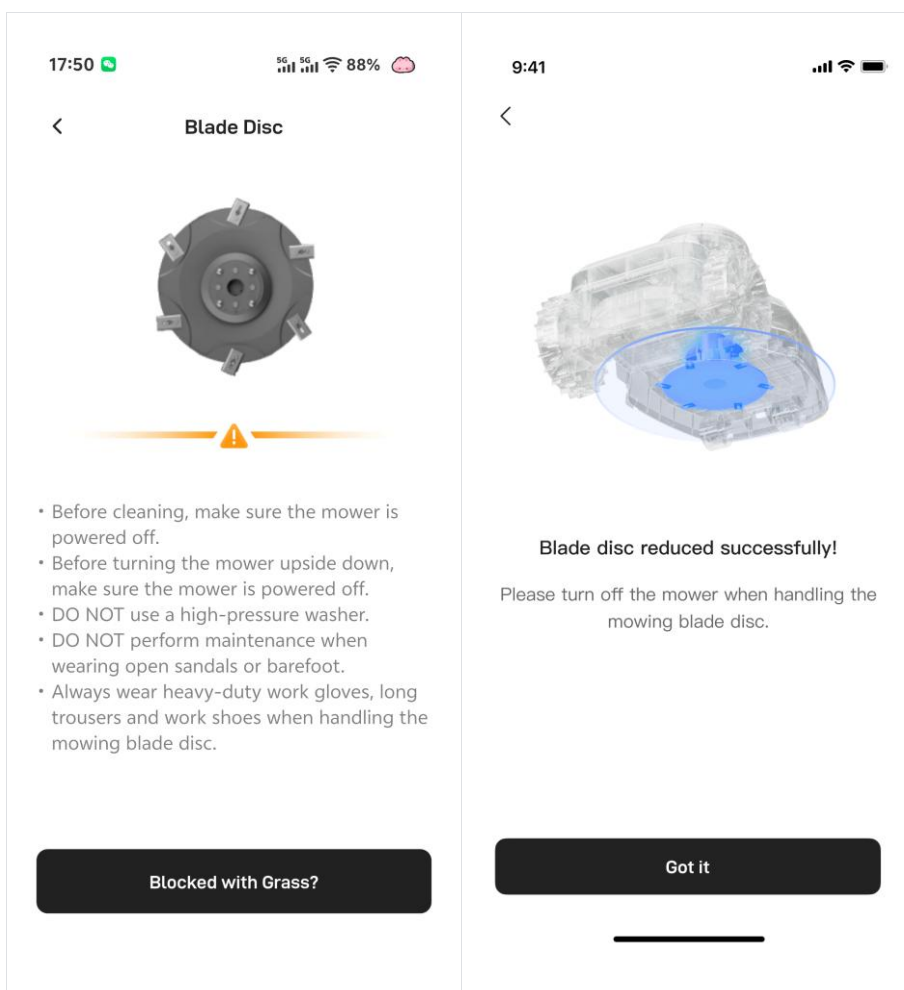
- Denken Sie daran: Tragen Sie zur Gewährleistung der Sicherheit immer schwere Handschuhe, Hosen und Arbeitsschuhe, wenn Sie den Schneidetisch reinigen.
- Befolgen Sie die Anweisungen und beginnen Sie mit der Reinigung des Schneidetisches, nachdem die Maschine ausgeschaltet ist.
- Reinigen Sie die Außenseite des Rasenmähers gründlich mit einer weichen Bürste oder einem Tuch. Verwenden Sie keine alkohol-, benzin-, aceton- oder anderen korrosiven/flüchtigen Lösungsmittel zur Reinigung. Diese Stoffe können die äußere und innere Struktur des Rasenmähers beschädigen.

8.4.1 Der Schneidetisch blockiert

Wenn Sie vermuten, dass sich eine Grasverstopfung im Schneidetisch des Rasenmähers befindet, nutzen Sie die Hebefunktion des Rasenmähers, um die Verstopfung zu prüfen und zu reinigen.

1. Halten Sie den Rasenmäher eingeschaltet, öffnen Sie die mobile App, gehen Sie zu {Einstellungen}, {Zubehörliste}, {Messer-Scheibe} und klicken Sie dann auf die Schaltfläche {Mit Gras blockiert?}.
2. Nach erfolgreicher Bluetooth-Verbindung fährt der Mähteller maximal nach außen aus.
3. Nach Abschluss der Ausfahrt schalten Sie bitte die Stromversorgung des Rasenmähers aus, heben den Körper des Rasenmähers an und prüfen, ob der Mähteller durch Gras blockiert ist.
4. Nach der Bearbeitung senken Sie den Rasenmäher ab und schalten die Stromversorgung ein. Die Messerscheibe kehrt automatisch in ihren ursprünglichen Zustand zurück, wenn sie angehoben und abgesenkt wird.

Achtung: Tragen Sie bei der Reinigung des Schneidetisches immer Handschuhe, Hosen und Arbeitsschuhe.



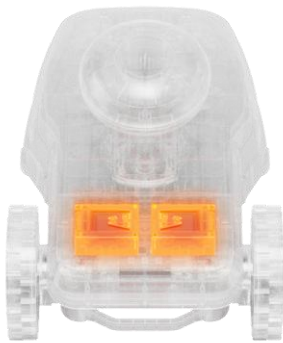
8.5 Häufige Probleme und Lösungen: werden in der Anwendung angezeigt

Sie können einen Selbsttest durchführen, indem Sie diese Komponenten überprüfen, um die Fehlerquelle zu ermitteln.

Notabschaltung



Batteriestörung



Ortungsstörung



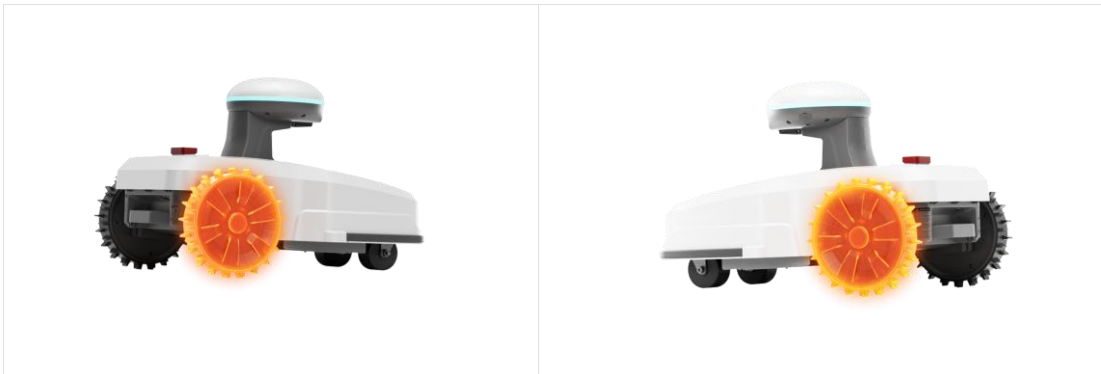
Kollision



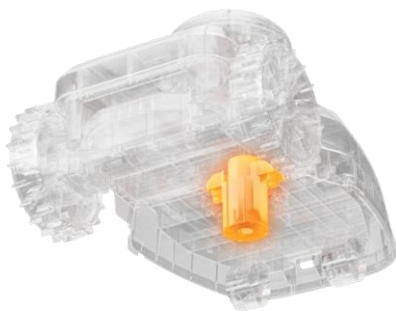
Vorderradstörung



Antriebsradstörung



Hebemotorstörung



Schneidermotorstörung



9. Entsorgung von Abfällen

Dieses Produkt enthält Metallwerkstoffe und elektronische Bauteile. Die Abfallentsorgung muss auf Umweltschutzgrundsätzen basieren und den örtlichen Gesetzen und Vorschriften entsprechen. Übergeben Sie die Abfallmaterialien (einschließlich Verpackungsmaterialien, Metallteile, elektronische Bauteile usw.) an örtliche, über Recyclingqualifikationen verfügbare Hersteller zur Verarbeitung.

10. Lagerung

Die korrekte Lagerung ist entscheidend für die Erhaltung der Leistung und die Verlängerung der Lebensdauer von Rasenmähern. Nachfolgend sind einige wichtige Punkte zur Lagerung von Rasenmähern aufgeführt:

1. Trocken und belüftet

Der Rasenmäher sollte in einer trockenen Umgebung gelagert werden, um Feuchtigkeitsschäden zu vermeiden, die den Betrieb des elektrischen Systems und der mechanischen Komponenten beeinträchtigen könnten. Gleichzeitig verhindert eine gute Belüftung, dass interne Bauteile durch langfristigen geschlossenen Zustand feucht werden oder korrodieren.

2. Vor direkter Sonneneinstrahlung und Regen schützen

Direkte Sonneneinstrahlung und Regen können zu Ausbleichen und Verformungen des Gehäuses, schneller Alterung von lackierten Leitungen und sogar zu Beeinträchtigungen interner elektronischer und mechanischer Bauteile führen. Wählen Sie daher einen Ort ohne direkte Sonneneinstrahlung und Regen zur Lagerung.

3. Umgebung ohne korrosive Gase

Der Lagerort des Rasenmähers sollte frei von korrosiven Gasen sein, da diese Metallteile angreifen und die Lebensdauer beeinträchtigen können.

4. Regelmäßige Inspektion und Wartung

Auch bei korrekter Lagerung wird eine regelmäßige Überprüfung und Wartung empfohlen, um den besten Zustand zu gewährleisten. Dazu gehören die Kontrolle auf Verschleiß mechanischer Komponenten, Dichtheit von Leitungsverbindungen sowie rechtzeitige Wartung und Austausch.

11. Wichtige Informationen

Amerikanische Bundeskommunikationskommission (FCC)

FCC-Erklärung

Dieses Gerät entspricht Teil 15 der FCC-Bestimmungen. Der Betrieb unterliegt den folgenden zwei Bedingungen: (1) Dieses Gerät darf keine schädlichen Störungen verursachen, und; (2) dieses Gerät muss alle empfangenen Störungen akzeptieren, einschließlich Störungen, die einen unerwünschten Betrieb verursachen könnten.